

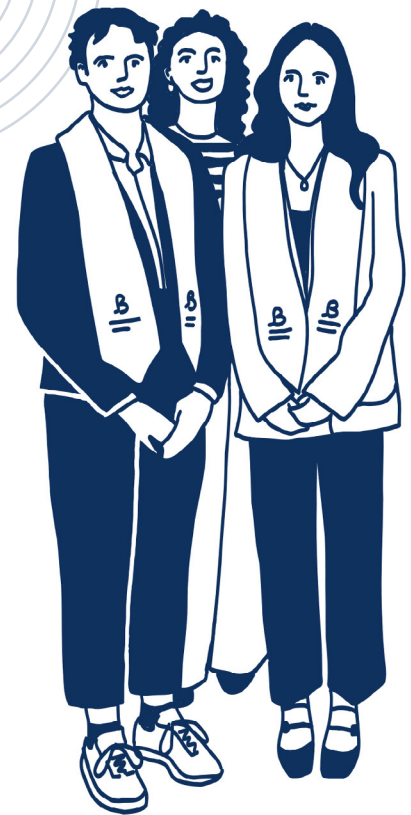
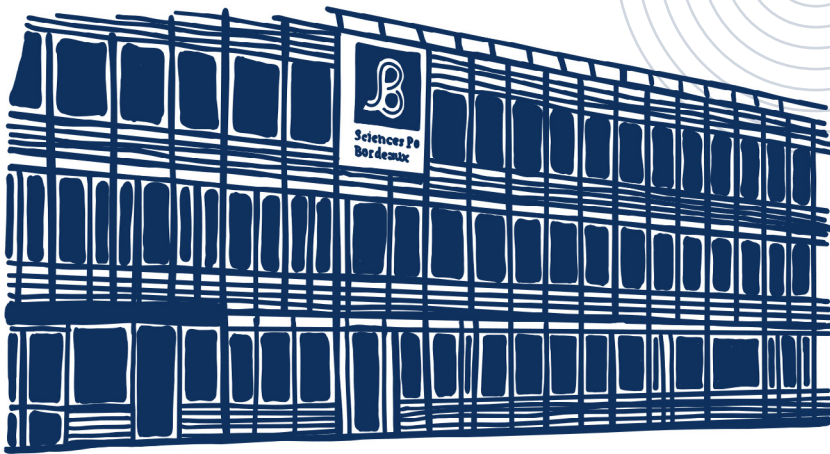


Sciences Po
Bordeaux



Rapport d'activité

2023-2024



Sommaire

- 03 Préambule
- 04 Qui sommes-nous ?
- 06 Une année d'événements

08 **Au plus près du monde professionnel**

- 10 Le diplôme de Sciences Po Bordeaux, toujours prisé par les candidat-es
- 12 L'accompagnement des étudiant-es vers l'emploi
- 13 L'insertion professionnelle des élèves
- 14 L'ingénierie et l'innovation pédagogique à Sciences Po Bordeaux
- 15 Focus sur les prépas concours
- 16 Un partenariat pour une double expertise
- 17 Formation continue et apprentissage
- 18 Ouverture à l'international

20 **Une fenêtre pour décrypter le monde**

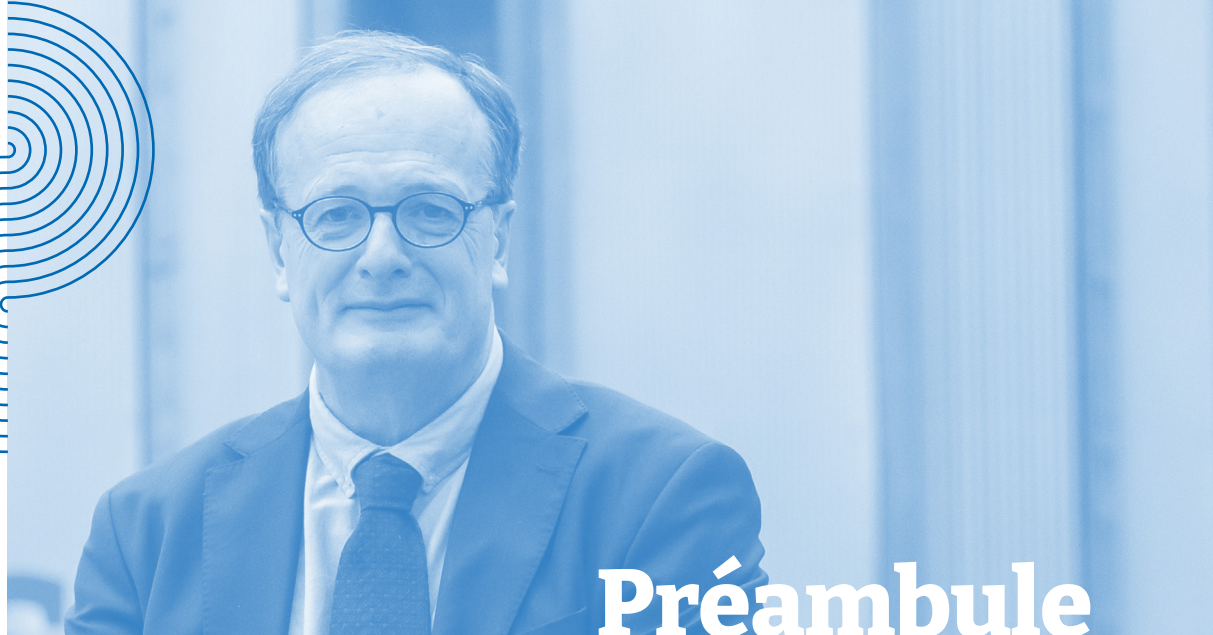
- 22 La recherche en action, au cœur des enjeux contemporains
- 23 L'École doctorale : développement des compétences et renforcement du sentiment d'appartenance
- 24 Le Centre Émile Durkheim (CED)
- 25 Les Afriques dans le Monde (LAM)
- 26 Nos chaires d'enseignement et de recherche

28 **Vivre ensemble et agir pour demain**

- 30 Un engagement durable et des actions concrètes pour l'égalité des chances
- 32 Garantir et préserver le bien-être et la santé des étudiant-es
- 34 Une vie étudiante et associative plurielle et foisonnante
- 35 Des actions concrètes pour améliorer la Qualité de Vie au Travail et dans les Études (QVTE)
- 36 Rencontres Sciences Po Bordeaux / Sud Ouest : HAPPY BIRTHDAY!
- 38 Agir pour un avenir durable : la démarche Développement Durable et Responsabilité Sociétale (DDRS) de Sciences Po Bordeaux
- 39 Une gestion des ressources humaines au service de l'accompagnement des personnels
- 40 Gouvernance
- 41 Budget

42 **Une réforme du deuxième cycle en phase de finalisation**

Perspectives



Préambule

Dominique Darbon
Directeur de Sciences Po Bordeaux

Éloge de la multidisciplinarité et de la culture scientifique

Annoncée en début de mandat, la réforme du 1^{er} cycle de la scolarité est devenue effective en 2023-2024 avec le passage de l'année de mobilité de la 2^e à la 3^e année. Cette modification permet à nos élèves de capitaliser deux premières années de formation et de socialisation avant d'aller vivre une expérience internationale riche d'enseignements. Les travaux de réflexion sur la réforme du 2^e cycle se sont par ailleurs poursuivis, dessinant une maquette pédagogique plus lisible et mieux adaptée aux évolutions sociétales que nous vivons et donc, in fine, au marché de l'emploi. Le renforcement de la culture scientifique de nos étudiantes et étudiants s'est confirmé l'an dernier et s'est traduit notamment par l'instauration de cours de statistiques et de gestion des données en collaboration avec des écoles d'ingénieurs réputées¹, avec lesquelles nous développons des partenariats. La collaboration naissante nouée avec la faculté de Sciences de l'Université de Bordeaux pourrait en outre déboucher à terme sur la création d'un diplôme commun. Ces évolutions s'accompagnent d'innovations pédagogiques puisque l'usage de l'IA se répand désormais dans nos programmes d'enseignement et les travaux étudiants ainsi que dans le cadre de formations dédiées intégrant une posture critique.

L'ouverture internationale de l'école se consolide également, avec la relance de notre filière intégrée franco-italienne, mais aussi avec le recrutement de nouveaux enseignants² appelés à assurer une partie des cours en anglais et à intervenir dans le cadre des nouveaux accords internationaux

que nous signerons avant 2026. Leur arrivée s'inscrit dans une gestion prévisionnelle de nos ressources humaines en lien avec nos priorités. À ce titre, la création d'un poste de chargé de mission *Égalité de genres, lutte contre les violences et les discriminations et référent handicap* souligne les valeurs d'éthique, de diversité et d'inclusion de l'école.

Cette année marque également le 40^e anniversaire des Rencontres Sciences Po Bordeaux / Sud Ouest et le renouvellement de notre convention de partenariat avec ce grand quotidien régional. Notons également l'implication de Sciences Po Bordeaux dans le grand programme structurant sur les Afriques, IPORA³, qui souligne la vigueur et le rayonnement de nos laboratoires de recherche. Autant d'informations à retrouver dans ce rapport, synthèse du foisonnement de nos d'activités en 2023-2024 !

¹Bordeaux Sciences Agro et l'ENSMAC (École nationale supérieure de matériaux, d'agroalimentaire et de chimie)

²Trois maîtres de conférences, un professeur de sociologie et un professeur d'économie

³Recherche interdisciplinaire orientée vers l'élaboration de politiques en Afrique



Sciences Po Bordeaux assure le présent et prépare le futur avec une réforme du premier cycle déjà effective et une du second cycle en préparation.



Qui sommes-nous ?

Fondé en 1948, Sciences Po Bordeaux est un établissement public de formation et de recherche en sciences humaines et sociales sélectif, pluridisciplinaire et international. Il a pour mission de former les futurs cadres des secteurs publics, parapublics et privés. Il fait partie des dix instituts d'études politiques français.

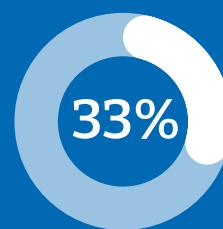
Associée par convention à l'université de Bordeaux, l'école est membre de la Conférence des grandes écoles et de la Convention de coordination territoriale de Nouvelle-Aquitaine.



2400 élèves
tous statuts confondus



23%
d'élèves internationaux



d'élèves boursiers

Les ressources humaines

75
enseignant·es permanent·es
soit **1 enseignant·e**
pour **32 élèves**

+ de 370
enseignant·es vacataires

+ de 100
agents administratifs
et techniques

19
enseignant·es-chercheur·ses
permanent·es

158
chercheur·ses associé·es

16 500 m²
d'espace de travail

Des salles de cours hybrides (16 à 36 places), des amphithéâtres, des espaces dédiés aux projets et à l'innovation pédagogique, ainsi que des zones de travail en libre accès pour les élèves. Un atrium, un jardin partagé propice à la convivialité, ainsi que des extérieurs aménagés incluant des places de parking, un espace pour vélos et un accès direct au tramway.



Près de **50**
associations étudiantes



Santé & social

- Un pôle santé avec des professionnels à l'écoute : psychologue, cellule de veille et d'écoute, chargé de mission *Égalité de genre et lutte contre les violences et les discriminations*, Espace Santé Étudiants (ESE)
- Lutte contre les Violences Sexistes et Sexuelles (VSS)
- Aménagements pour les élèves en situation de handicap



La bibliothèque

- Une bibliothèque générale avec un fond dédié à la recherche
- 100 000 livres, revues et mémoires en salle et en magasin (soit plus de 5 km linéaires), 37 000 ebooks et 11 000 revues électroniques
- 320 places assises, 4 salles de travail en groupe réservables et 1 salle de formation
- Des ordinateurs en libre-service et des tablettes numériques empruntables

L'offre de formation

Sciences Po Bordeaux propose une **offre de formation initiale en 5 ans** et délivre un diplôme conférant le grade de **master**.

Les parcours de master en formation initiale et continue sont organisés en **4 grandes majeures** :

- Affaires Internationales
- Carrières Publiques
- Management de Projets et Organisations
- Politique, Société, Communication

La formation continue

Un centre de formation continue proposant des **formations diplômantes, certifiantes et sur mesure** aux adultes en reprise d'études :

- Formations diplômantes avec 4 Executive master
- Formations certifiantes
- Formations intra sur mesure



2

Centres de préparation aux concours labellisés
Prépa Talent

Nos valeurs

Égalité des chances

Sciences Po Bordeaux a développé plusieurs dispositifs favorisant l'ouverture et l'inclusion sociale et territoriale. L'école accompagne tous les élèves dans la réalisation de leurs ambitions, sans distinction d'origine, de genre ou de situation de handicap.

Excellence scientifique

Sciences Po Bordeaux inscrit sa recherche et sa formation dans une approche pluridisciplinaire. L'école favorise l'autonomie de pensée et la libre expression, tout en intégrant rigoureusement l'exigence scientifique à ses enseignements.

Ouverture internationale

La dimension internationale de l'école est un des piliers fondamentaux de Sciences Po Bordeaux, qui attire un grand nombre d'étudiants internationaux.

Responsabilité sociétale et environnementale

L'institut s'investit pleinement dans le développement durable et la responsabilité sociétale, en formant des citoyens responsables, conscients des enjeux sociétaux et environnementaux liés à leurs actions et décisions.

Vivre-ensemble

Sciences Po Bordeaux est une école à taille humaine, accueillante et inclusive. L'établissement veille à cultiver des relations respectueuses et bienveillantes entre tous les membres de sa communauté, dans un cadre de travail confortable.



La Recherche

Sciences Po Bordeaux est un institut de formation et de recherche.

Deux laboratoires constituent le pôle recherche de l'établissement, l'un des plus importants de France dans le domaine des Sciences de l'Homme et de la Société : le **Centre Émile Durkheim (CED)** et **Les Afriques dans le Monde (LAM)**.

2

unités mixtes de recherche du CNRS*

* et de l'IRD pour LAM (voir page 25)

1

École doctorale « SP2 »

Sociétés, Politique, Santé Publique

4

Chaires d'enseignement dont 2 en partenariat avec la Fondation Bordeaux Université



12 600

alumni

93%

Taux d'insertion de nos diplômés

63%

D'emplois stables

54%

Recrutés moins d'un mois après le diplôme

78%

De statuts cadre

16%

Travaillent à l'étranger

*Insertion à 30 mois, promotion 2021

Relations internationales



- 165 partenaires internationaux
- 4 filières intégrées binationales
- 2 binational english programs
- 4 parcours de master internationaux
- 1 année de mobilité à l'étranger dès le premier cycle

Une année rythmée par les événements 2023-2024



314
nouveaux élèves
en 1A et 4A ont fait
leur rentrée en 2023-24



SEPTEMBRE 2023

- Rentrée des primo-entrants avec organisation d'une journée de cohésion avec défis sportifs et coopératifs
- Accueil des étudiants internationaux
- Visite d'une délégation chinoise de la Chinese Academy of Sciences
- Participation du service des Relations internationales au Salon européen EAIE à Rotterdam

OCTOBRE 2023

- Rencontres Carrières
- Partenariat *Lire en Poche* : Grand oral de l'écrivain chinois Qiu Xiaolong - Rencontres Sciences Po Bordeaux / Sud Ouest
- Accueil des proviseurs du dispositif CORDÉES de la réussite « JPPJV »
- Journée Franco-allemande et concert du groupe Zweierpasch dans l'atrium
- Signature d'une convention de partenariat entre Bordeaux Sciences Agro et Sciences Po Bordeaux
- Table ronde « La/Les République(s) » avec Vincent Peillon, Fabienne Brugère, Manuel Cervera-Marzal, Serge Audier - Partenariat avec *Les éditions Le Bord de l'eau* / Anniversaire des 30 ans
- Grand oral de Julia Cagé & Thomas Piketty à la librairie Mollat - Rencontres Sciences Po Bordeaux / Sud Ouest
- Célébration des vingt ans de la filière binationale Coimbra-Bordeaux (FIFPO) à la Faculté d'économie de l'Université de Coimbra (FEUC)
- Conférence théâtralisée de sensibilisation au harcèlement moral « Sur Mesure »

NOVEMBRE 2023

- Parution du Schéma directeur de la vie étudiante de l'établissement (2024-2029)
- Présentation du livre hommage à Robert Lafore, ancien directeur de l'IEP de 1998 à 2007
- Élection de Mathieu Gallet à la présidence du Conseil d'administration de Sciences Po Bordeaux
- Adoption du contrat quinquennal 2022-2027 par le Conseil d'administration
- Conférence sur la Responsabilité Territoriale des Entreprises (RTE) avec Stéphane Junique, Geneviève Féron et Antoine Sautenet
- 13^e édition des Journées Eurotémis : conférences, tables rondes et présentations d'étudiant-es autour de la thématique de la souveraineté européenne
- Grand oral d'Alain Rousset « Passion et politique » Rencontres Sciences Po Bordeaux / Sud Ouest en partenariat avec Les Tribunes de la Presse
- Grand oral de Coline Serreau dans le cadre du partenariat avec le Festival international du Film d'Histoire de Pessac - Rencontres Sciences Po Bordeaux / Sud Ouest
- L'Esprit du piano : concert de Rémi Panossian
- Visite des lycéens à Sciences Po Bordeaux – Programme JPPJV
- Accueil des Rencontres de l'Excellence Nouvelle- Aquitaine

À travers son **Schéma directeur de la vie étudiante** de l'établissement, Sciences Po Bordeaux fait du bien-être de ses élèves son axe stratégique prioritaire, notamment en termes d'**intégration**, de **santé**, de **lutte contre le harcèlement et les discriminations** ou encore de **vie associative et culturelle**.



JANVIER 2024

- Semaine des Cordées de la réussite : visite des lycéens à Sciences Po Bordeaux – Programme JPPJV
- Renouvellement du partenariat entre Sciences Po Bordeaux, Sud Ouest et Mollat autour des Rencontres Sciences Po Bordeaux / Sud Ouest, qui fête ses 40 ans en 2024
- Grand oral d'Etienne Klein - Rencontres Sciences Po Bordeaux / Sud Ouest
- Table ronde sur l'Afrique du Sud « Un miracle bien ordinaire : une démocratisation négociée » avec Serge Lafont, Dominique Darbon, Christophe Bigot - Rencontres Sciences Po Bordeaux / Sud Ouest
- Évaluation de la feuille de route santé régionale par les élèves de Sciences Po Bordeaux, aux côtés des élèves de l'Ispeid et de l'IFAID
- Journée Portes Ouvertes
- Sciences Po Bordeaux remporte la finale du Prix Mirabeau à Rennes

DÉCEMBRE 2023

- Installation de l'exposition permanente présentant les temps forts de l'école depuis sa création en 1948
- Café Recherche animé par Anthony Amicelle, sur la thématique « Surveiller et dénoncer les délinquants en col blanc »
- Journée de sensibilisation au DDERS et ateliers pour les étudiant-es et les personnels de l'établissement



AVRIL 2024

- Jeux inter-Sciences Po à Saint-Germain-en-Laye
- Conférence et exposition-photo sur « Les enjeux écologiques de l'urbanisation - Un regard croisé entre Bordeaux et Hyderabad », en partenariat avec Bordeaux Métropole
- Grand oral de Thomas Cailley - Rencontres Sciences Po Bordeaux / Sud Ouest
- Rencontre avec Marie Lebec, ancienne élève et ministre déléguée chargée des Relations avec le Parlement
- Colloque « Afrique du Sud : 30 ans de démocratie libre et multiraciale », en partenariat avec Bordeaux Métropole et la ville de Bordeaux, l'Utopia, le musée d'Aquitaine et le Garage moderne

« Les enjeux écologiques de l'urbanisation - Un regard croisé entre Bordeaux et Hyderabad » est un projet à double volet : l'exposition d'une sélection de photographies issues du reportage de Jean-Baptiste Menges et la tenue d'une conférence multithématique (eau/déchets/mobilités/patrimoine naturel), guidée par Kamala Marius et 12 élèves du parcours de Master Stratégies et Gouvernances Métropolitaines (SGM), tout en impliquant des chercheurs et professionnels extérieurs.



FÉVRIER 2024

- Grand oral de Ludivine Bantigny & Quentin Deluermoz à la Librairie Mollat - Rencontres Sciences Po Bordeaux / Sud Ouest
- Participation à « Mon projet - Notre République » qui a réuni les dix programmes de démocratisation des Instituts d'études politiques de France, dont Sciences Po Bordeaux avec le programme JPPJV
- Café Recherche sur la thématique : « Agriculture et le double échec du libéralisme contemporain », présenté par Andy Smith
- Cérémonie de remise des diplômes
- Grand oral de Rudy Reichstadt - Rencontres Sciences Po Bordeaux / Sud Ouest
- Festival inter-IEP « Artefact » à Strasbourg

MARS 2024

- Concert de la chorale Asian Women Choir, à l'occasion de la journée internationale des droits des femmes
- Présentation du bilan du premier plan d'action égalité Femmes/Homme (2020-2023) au Conseil d'administration
- Grand oral de Gwenola Joly-Coz - Rencontres Sciences Po Bordeaux / Sud Ouest
- Conférence de Benoît Hamon « 10 ans de la loi ESS : quels nouveaux défis ? »
- Table ronde : « L'Union Européenne et l'autre : puissance, territoires, sociétés » avec Sandrine Gaudin et David Cvach - Rencontres Sciences Po Bordeaux / Sud Ouest
- Demi-journée « Armée de Terre » : conférences, course d'orientation, démonstrateur de vol sur hélicoptère
- Approfondissement du partenariat entre Sciences Po Bordeaux et le Centre Hospitalier Universitaire de Bordeaux en faveur du développement de la formation continue des cadres et des médecins hospitaliers
- Visite d'une délégation de Sciences Po Bordeaux à la National Taiwan University
- Parution du schéma directeur « Développement Durable et Responsabilité Sociétale et Environnementale » (DDRS)
- Oaux d'admission - Parcoursup

MAI 2024

- Accueil du tournage de l'émission Dimanche en politique - France 3
- Première édition du challenge « Sciences P'Olympiades »
- Parlement des Lycéens à Jarnac : *Dans la peau d'un député*

JUIN-JUILLET 2024

- Partenariat *Prix du livre du réel*, librairie Mollat
- Journée de réflexion collective sur les usages des intelligences artificielles génératives dans le monde académique
- École d'été annuelle de la chaire « Défense & Aérospatial » dédiée à la thématique « Défense & Espace »
- Sciences Po Bordeaux a accueilli 8 collégiés inscrits dans le programme Cordées de la réussite



Au plus près **du monde** **professionnel**

En complément d'une solide formation de culture générale, Sciences Po Bordeaux revendique une démarche proactive visant à favoriser l'insertion professionnelle de ses élèves. Cette stratégie a été renforcée en 2023-2024 avec la mise en œuvre de sa réforme du 1^{er} cycle, en attendant celle du 2^e cycle. Elle se concrétise aussi par l'acquisition de nouvelles compétences indispensables ou recherchées par le marché du travail - notamment sur le plan scientifique - ou encore par un soutien accru du Pôle Carrières et Partenariats auprès des étudiantes et étudiants, pour l'obtention de stages ou d'alternances.

La réforme du 1^{er} cycle de Sciences Po Bordeaux est entrée en vigueur à la rentrée 2023-2024. Désormais, nos élèves suivent leurs deux premières années d'études dans l'établissement avant de partir vivre leur 3^e année dans une université partenaire à l'étranger (auparavant, ils partaient en 2^e année). Ce changement leur permet de gagner en maturité, mais aussi de parfaire leur apprentissage des langues, et ainsi de profiter pleinement de leur année de mobilité. La maquette pédagogique de l'école a également fait l'objet d'un certain nombre de modifications. Le nouvel enseignement thématisé « Humanités et Débats Contemporains » (anciennement « culture générale ») forme les élèves au débat d'idées argumenté, avec des exercices rhétoriques écrits et oraux pour mieux éclairer les enjeux contemporains, leur arrière-plan historique et philosophique. À l'ère de l'omniprésence de la « data » et des applications de l'intelligence artificielle, l'acquisition d'une vraie culture de la donnée et de l'analyse scientifique des données s'avère primordiale. L'institut a donc souhaité développer la culture scientifique générale de ses étudiant-es à travers des cours intitulés « Frontières de la science ». Signe des temps, la thématique de « la transition écologique et l'environnement » est aussi au programme des élèves de premier cycle. Ceux qui connaissent des difficultés scolaires en 1^{re} année peuvent en outre bénéficier depuis la rentrée de 2023 d'un tutorat individualisé afin d'être mieux accompagnés.



Le diplôme de Sciences Po Bordeaux, toujours prisé par les candidat·es

Le diplôme de Sciences Po Bordeaux, aligné sur le système européen LMD (Licence-Master-Doctorat), s'étend sur cinq années et est reconnu au niveau master depuis septembre 2005. Aujourd'hui, ce diplôme reste une référence incontournable pour les recruteurs et employeurs.

ZOOM sur les admissions

La formation initiale de Sciences Po Bordeaux, ouverte aux admissions en première, troisième (pour cette dernière rentrée*) et quatrième année, continue d'attirer un grand nombre de candidats. Même si l'établissement n'éprouve aucune difficulté à attirer des candidats, le service des admissions déploie un travail permanent d'information et de sensibilisation pour présenter la formation de Sciences Po Bordeaux et en détailler les modalités d'admission.

Cette année, l'école était présente sur 6 salons d'orientation, dont un en Martinique. Elle a organisé sa traditionnelle journée portes ouvertes en janvier, qui connaît toujours un grand succès de fréquentation, avec près de 2000 visiteurs.

**les admissions en troisième année ne sont plus possibles à partir de l'année 2024, suite à la réforme du 1^{er} cycle.*



LE PREMIER CYCLE

Il est dédié à l'**apprentissage des méthodologies spécifiques aux Instituts d'études politiques**, ainsi qu'à l'acquisition des **fondamentaux des sciences humaines et sociales**.

LE DEUXIÈME CYCLE

Il marque une étape de **spécialisation**.

Les étudiant·es suivent des **parcours de master organisés par Majeures**, avec une forte **dimension professionnalisante**.

Le stage long en Master 2 joue un rôle central dans cette phase, tout comme le mémoire pour ceux souhaitant se diriger vers la recherche.

Chiffres des admissions pour l'année universitaire 2023-2024

1A CURSUS GÉNÉRAL

4 334
candidat·es

275
admis·es

6,35%
Taux de
sélectivité



des admis·es ont eu la mention *Très Bien* au Bac, 9% ont obtenu la mention *Bien*



des admis·es sont néo-aquitain·es



des admis·es étaient boursiers du secondaire



des admis·es ont participé au dispositif *Je le Veux Parce que Je le Veux* (JJPV) (voir page 30)

FILIÈRES INTERNATIONALES

Sciences Po Bordeaux propose six parcours binationaux accessibles dès la première année :

- en Allemagne (Stuttgart), Espagne (Madrid), Italie (Rome) et au Portugal (Coimbra)
- aux Antilles, à la Jamaïque ou encore à Hong Kong

Ces programmes offrent aux élèves la possibilité de partager leur scolarité entre deux pays, dans des classes biculturelles, et d'obtenir des doubles diplômes de niveau bachelor ou master.

L'immersion culturelle offerte par ces formations permet à la fois de développer les compétences linguistiques et interculturelles et de renforcer les capacités d'adaptation.



Filière intégrée France-Allemagne - **FIFA** 12 151

Filière intégrée France-Espagne - **FIFE** 12 325

Filière intégrée France-Portugal - **FIFPO** 12 58

Filière intégrée France-Caraïbe - **FIFCA** 10 76

Binational English Programme France-Hong Kong - **BEPHK** 5 78

Binational English Programme France-Italie - **BEPLUISS** 7 129

■ Candidat·es ■ Admis·es

ENTRÉES EN 3^E ET 4^E ANNÉE

Suite à la réforme du 1^{er} cycle, c'est la dernière rentrée qui accueille des candidats en 3^e année. Seules les admissions en 4^e année seront par la suite possibles.

Le concours d'entrée comporte ici des épreuves écrites et orales en langue française et étrangère et pour la quatrième année, l'examen d'un dossier de projet professionnel.



624
candidat·es

38
admis·es

6%
Taux de
sélectivité



280
candidat·es

39
admis·es

14%
Taux de
sélectivité



Une formation repensée pour mieux répondre aux enjeux contemporains

Cette année a été marquée par la mise en œuvre de la réforme du 1^{er} cycle, effective dès cette rentrée 2023-2024.

Les équipes se sont mobilisées pour assurer au mieux les réorganisations et transitions comme :

- le passage de l'année de mobilité de la 2^e à la 3^e année ;
- la mise en place de nouveaux modules pour accompagner davantage les étudiants vers la réussite et répondre aux attentes formulées notamment à l'occasion des commissions pédagogiques ou par les élus étudiants ;
- le renouvellement et la réorganisation des maquettes d'enseignement de 1^{er} cycle qui propose désormais de nouveaux cours permettant de répondre aux enjeux sociétaux, économiques et environnementaux.

Cette réforme introduit des enseignements spécifiquement conçus pour approfondir la compréhension et l'analyse de ces défis contemporains, permettant ainsi aux élèves de renforcer leur culture scientifique.

Par ailleurs, l'établissement a entamé un processus de réforme de son deuxième cycle de formation.

Une grande concertation interne a été lancée, encadrée par la nouvelle définition du diplôme de Sciences Po commune aux IEP de France et certifiée par le Répertoire national des certifications professionnelles (RNCP 39136).

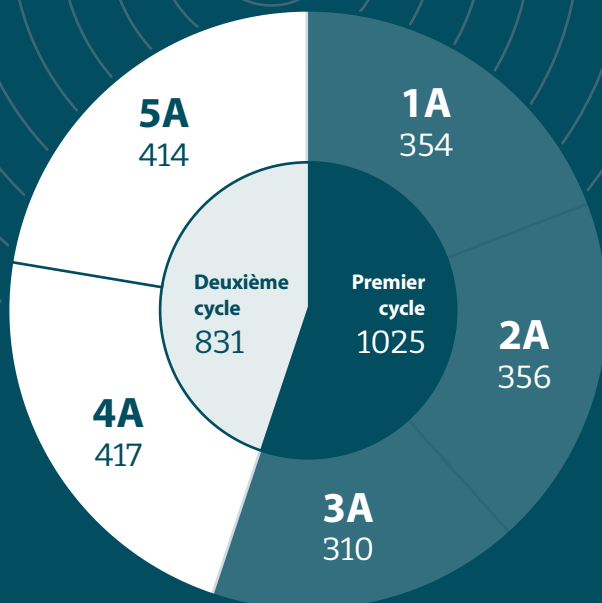
Les objectifs de cette réorganisation sont multiples :

- accroître la lisibilité de l'offre de formation et faciliter son adaptation souple aux évolutions de notre environnement ;
- mieux prendre en compte les changements sociétaux (transitions numériques, écologiques, économiques et géopolitiques) ;
- intégrer les mutations à l'œuvre dans le champ des connaissances, y compris au-delà des sciences sociales et des méthodes ;
- rester en phase avec les besoins du marché de l'emploi et l'évolution des métiers.

Calendrier

La réforme du 2^e cycle entrera en vigueur à partir de la rentrée de septembre 2026-2027.

Nombre d'étudiant·es en formation initiale en 2023-2024



L'accompagnement des étudiant·es vers l'emploi

Le Pôle Carrières et Partenariats de Sciences Po Bordeaux joue un rôle essentiel dans l'accompagnement des élèves tout au long de leur parcours, de la première à la cinquième année. En lien étroit avec les réalités professionnelles, il propose un large éventail de services : organisation d'ateliers, diffusion d'offres de stages et d'emploi, mise en relation avec les alumni lors d'événements dédiés, soutien aux projets entrepreneuriaux... ainsi que des entretiens individuels et des conseils personnalisés. Ce dispositif vise à accompagner les étudiant·es dans les étapes clés de leur insertion professionnelle.

Cette année encore, les **Rencontres Carrières** organisées en octobre, ont réuni plus de 100 alumni issus de secteurs variés. Cette journée, particulièrement riche en échanges, a offert aux élèves l'opportunité de mieux se projeter dans leur avenir professionnel en dialoguant directement avec d'anciens étudiants ayant fréquenté les mêmes bancs.

À partir de la troisième année, le **module Projet Professionnel** aide les étudiant·es à affiner leurs choix de carrière et parcours de master à travers des ateliers de co-orientation entre pairs.

Le Pôle Carrières et Partenariats a proposé une dizaine d'ateliers **Midis Carrières** animés, entre autres, par l'APEC, qui ont permis de couvrir des thématiques clés comme les entretiens d'embauche, le réseautage ou encore la négociation salariale.

Près de 200 **entretiens individuels** ont été réalisés, avec des conseils stratégiques sur les candidatures, la relecture de CV ou les simulations d'entretiens.

C'est aussi près de **700 conventions de stage** validées cette année et pas moins de 30 destinations couvertes.

Sans oublier la plateforme **Le Réseau de Sciences Po Bordeaux** qui continue d'offrir des outils et conseils pertinents pour accompagner les étudiants vers leur avenir, avec en moyenne 70 offres postées en exclusivité par les entreprises et institutions, 2 à 3 événements à venir mis en avant et un annuaire qui dépasse désormais les 15 000 membres !

Confort et Savoir à la bibliothèque



Installée au cœur de l'établissement, la bibliothèque de Sciences Po Bordeaux connaît une affluence croissante, enregistrant une hausse de fréquentation de 2 %, avec plus de 158 000 entrées cette année.

Elle propose un fonds général, ainsi que des fonds de recherche spécialisés et des archives patrimoniales, dans un cadre confortable propice à la détente et à la concentration.



9000 prêts soit environ 4 par an et par étudiant·e



147 000 articles électroniques (67 par usager) et **110 000 ebooks consultés** (48 par usager) en 2023



Une bibliothèque ouverte **60h/semaine** (2300 heures par an) avec des horaires élargis (8h-21h) en période de révision



320 places assises, **4 salles de travail** en groupe réservables et **1 salle de formation**



Des **ordinateurs en libre-service** et des **tablettes numériques empruntables**

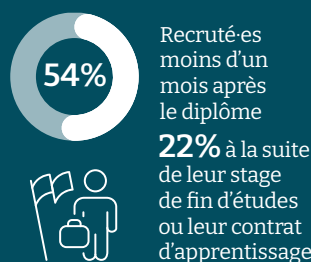
L'insertion professionnelle des élèves : opportunités de carrières et secteurs d'activité

Le suivi et la connaissance du devenir de ses alumni est une des priorités de Sciences Po Bordeaux. Afin d'être toujours au plus près de la réalité du marché du travail, la cellule Études et Prospective réalise annuellement une enquête insertion professionnelle des diplômés.

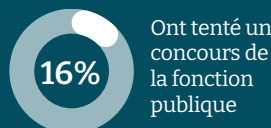
Celle-ci a plusieurs objectifs : analyser les conditions d'accès à l'emploi pour nos diplômés, suivre leur parcours après l'IEP (poursuites d'études, concours), examiner les caractéristiques des emplois occupés et, plus largement, comprendre l'évolution de leurs carrières et leurs aspirations professionnelles.

Cette enquête Insertion Professionnelle des diplômés a été menée entre le 1^{er} décembre 2023 et le 31 mars 2024, 30 mois après diplomation de la promotion 2021.

345 diplômés ont été interrogés, 191 ont répondu au questionnaire, soit un taux de réponse de 55 %.



POURSUITE D'ÉTUDES



NIVEAU D'EMPLOI OCCUPÉ



SALAIRE MOYEN



SECTEUR D'ACTIVITÉ



DOMAINE D'ACTIVITÉ



LOCALISATION



Les alumni expatriés travaillent à 50 % dans un pays européen, ce qui reste stable par rapport à la promotion précédente. Ce sont majoritairement les pays limitrophes de la France qui sont les plus attractifs (Allemagne, Belgique et Espagne notamment).

Nous constatons également une augmentation du nombre de diplômés en poste dans un pays africain (+8 points).



EXEMPLES D'EMPLOYEURS

Acted ; Algoé Consultants ; Amazon ; ARCOM ; Assemblée nationale ; Axa France ; BFMTV ; BNP Paribas Wealth Management ; Banque de France ; Betclac ; Bordeaux Métropole ; Bouygues Telecom ; CCFD-Terre Solidaire ; Chambre de Métiers et de l'Artisanat Île de France ; Commission européenne ; Croix rouge Française ; DGFIP ; ENGIE ; Fondation du patrimoine ; Hermès ; INSEE ; KPM ; L'Humanité Les Concerts de Poche ; Magellan Partners ; Marine Nationale ; Mazars ; Ministère de la Transition Écologique ; MottMacdonald ; OTAN ; Office français de la biodiversité ; PwC France ; Sénat ; Télérama ; UNESCO ; VALOREM ; Valeco ; Wavestone ; Yves Rocher ; etc.

L'ingénierie et l'innovation pédagogique à Sciences Po Bordeaux

Sciences Po Bordeaux renforce et développe son ingénierie pédagogique grâce à sa Cellule d'appui à la pédagogie (CAP). Celle-ci accompagne les enseignant-es dans leurs réflexions sur la pédagogie universitaire et l'usage du numérique, tout en améliorant les outils institutionnels et l'environnement d'apprentissage.



UNE OFFRE DE FORMATION À DISTANCE QUI S'ENRICHIT

- La **plateforme i-Concours** s'enrichit d'une **nouvelle préparation en ligne au concours « IRA »** conçue et testée tout au long de l'année 2023-24, avec un lancement réussi à la rentrée 2024.
- Accompagnement des équipes pédagogiques dans l'évolution des formats, comme la **préparation en ligne au concours de l'École Nationale Supérieure de Sécurité Sociale (EN3S)**, qui intègre des journées comodales (présentiel, visio en direct et replay). Ce dispositif favorise les rencontres entre participants et formateurs pour aborder des thématiques d'actualité.



L'ACCOMPAGNEMENT DES ENSEIGNANT-ES : PÉDAGOGIE, NUMÉRIQUE ET INTELLIGENCE ARTIFICIELLE

- Dès fin août 2023, la CAP a organisé une **journée hors les murs pour les enseignants** dans un lieu agréable et inspirant pour bien préparer la rentrée. Les thématiques de l'évaluation et de l'IA ont en particulier nourri ces échanges collectifs.
- Un **grand programme de formation en pédagogie** et numérique a été lancé auprès de la communauté enseignante avec 20 activités proposées tout au long de l'année.
- **L'IA un sujet émergent incontournable** : en mai 2024, des ateliers « Les mains sur le clavier » ont été organisés pendant les pauses méridiennes pour explorer les outils d'IA générative. Le 3 juin 2024, un événement dédié à l'IA et à l'accompagnement des mémoires a rassemblé 36 enseignant-es, offrant l'occasion de partager des pratiques, d'échanger sur ces technologies et d'identifier des pistes d'action. Des ressources utiles sur le sujet sont désormais proposées sur l'espace numérique de travail (ENT).



DE NOUVEAUX ÉQUIPEMENTS TECHNOLOGIQUES

- Mise en place d'une **plateforme PIX** pour se former et évaluer ses compétences numériques. L'année 2024-25 verra le premier lancement réel avec des étudiants de premier cycle.
- Fin et bilan du projet « **Hybridation des espaces et des enseignements** » à hauteur de 680 k€. Réalisé en grande partie avec la direction des systèmes d'information et du numérique, ce projet a permis la modernisation de la projection dans les salles et l'installation de 14 salles permettant de faire des visioconférences dans de bonnes conditions.

Focus sur les prépas concours

Sciences Po Bordeaux prépare depuis sa création aux concours de la fonction publique et dispose d'un réseau d'anciens, précieux pour la préparation aux trois versants de la fonction publique (d'État, territoriale et hospitalière).

Avec deux centres (Centre de préparation à l'administration générale et Centre de préparation à l'INSP et aux concours d'administrateur), deux parcours de master dédiés, une offre spécifique destinée aux personnes en poste ou en reconversion, l'institut propose une offre complète adaptée à tous les concours de la fonction publique et à tous les publics.

FOCUS : I-CONCOURS, LA PLATEFORME DE FORMATION À DISTANCE

i-Concours prépare à distance aux concours des fonctions publiques d'État (IRA), territoriale (Attaché territorial) et de l'École Nationale Supérieure de Sécurité Sociale (EN3S). Cette formation à distance donne accès à des outils d'auto-apprentissage mais aussi à un tutorat actif (corrections individualisées des devoirs, échanges avec des enseignants référents...) et encourage le partage de connaissances et de savoir-faire entre les participants.

LES PRÉPAS TALENTS DE SCIENCES PO BORDEAUX

Né de la volonté du Président de la République de « former des hauts fonctionnaires qui ressemblent davantage à la diversité sociale et territoriale de notre pays », le dispositif Prépas Talents donne un sérieux coup de pouce aux élèves boursiers pour préparer les concours de fonctionnaires de catégories A et A+. Ils bénéficient ainsi d'une bourse jusqu'à 4 000 €, des conseils d'un fonctionnaire en poste en guise de mentor, d'un accès prioritaire à un logement étudiant, du prêt éventuel d'un matériel informatique ou encore d'un accès à certains concours par une voie réservée.

Résultats 2023-2024

- 14** admis-es au concours d'Inspecteur des finances publiques
- 4** admis-es à l'Institut national du service public (INSP)
- 15** admis-es aux Instituts régionaux d'administration (IRA)
- 2** admis-es à l'Institut National des études Territoriales (INET)
- 5** admis-es au concours de Directeur d'hôpital
- 2** admis-es au concours d'Administrateur Sénat et Magistrat de Tribunal administratif

101
préparationnaires
en 2023-2024



Un partenariat pour une double expertise

À l'occasion des 60 ans de Bordeaux Sciences Agro, célébrés le 15 septembre 2023, Dominique Darbon, directeur de Sciences Po Bordeaux et Sabine Brun-Rageul, directrice de Bordeaux Sciences Agro ont signé une convention de partenariat entre les deux établissements. Cet accord prévoit notamment la mise en place d'une double diplomation, offrant aux élèves ingénieurs et aux étudiants de Sciences Po Bordeaux l'opportunité d'acquérir des compétences complémentaires.

Ce partenariat inclut également le développement de certificats communs et d'écoles d'été, renforçant ainsi l'interdisciplinarité et l'employabilité des diplômé-es.

INTERVIEW

Sabine Brun-Rageul*, directrice générale de Bordeaux Sciences Agro, nous explique les tenants et les aboutissants du partenariat d'échange de compétences pédagogiques avec Sciences Po Bordeaux.

Dans quel cadre s'inscrit cette convention de partenariat avec Sciences Po Bordeaux ?

Nos deux établissements coopèrent depuis des années autour des risques agricoles et de la sécurité alimentaire, à destination d'un public de Master 2 jusqu'ici. Cette convention s'inscrit dans un élargissement de nos collaborations. En particulier, nous avons lancé ensemble à la rentrée 2023-2024, un double diplôme Sciences Po Bordeaux-Bordeaux Sciences Agro.

D'un côté, Sciences Po Bordeaux a exprimé le souhait de renforcer la culture scientifique de ses étudiants. De l'autre, nous abordons dans nos cursus - en complément des sciences dures - des données en lien avec les sciences humaines et sociales (économie, gestion d'entreprise) et sommes demandeurs d'apports sur l'impact des politiques publiques et des accords internationaux sur l'évolution des systèmes alimentaires mondiaux. Chacun apporte donc son expertise à l'autre dans une logique « gagnant-gagnante ».

Qu'apportez-vous plus spécifiquement à Sciences Po Bordeaux ?

La société s'est emparée des questions agricoles et d'alimentation car leurs problématiques nous touchent directement. Cette proximité peut laisser penser à des

étudiants qu'ils maîtrisent le sujet. Or, les systèmes de production agricole et de transformation s'inscrivent aujourd'hui dans un contexte d'accords, de normes et de compétitivité à l'échelle internationale. Ce cadre est si complexe qu'il est nécessaire d'asseoir les connaissances sur le sujet par des méthodes et des données objectivées à travers une approche scientifique que nous déployons à Bordeaux Sciences Agro.

Et inversement, que vous apporte l'IEP ?

Sciences Po Bordeaux nous apporte sa connaissance des processus de conception et de mise en œuvre de politiques publiques. Pour avoir travaillé dans différentes institutions au sein de la fonction publique, je sais que les différentes collectivités recherchent des ingénieurs diplômés en agronomie qui comprennent parfaitement les rouages de leur fonctionnement. Cette double compétence est fort utile et appréciable pour nos étudiants.

*Sabine Brun-Rageul, ingénieure générale des ponts, des eaux et forêts a été tour à tour attachée agricole adjointe près de l'Ambassade de France à Londres, cheffe de mission « Agriculture / forêt et Europe » à la préfecture de la Région Aquitaine, conseillère au cabinet du ministre de l'Alimentation, de l'Agriculture et de la Pêche, et directrice adjointe de la DRAAF. Elle est directrice générale de Bordeaux Sciences Agro depuis 2020.

“ Sciences Po Bordeaux nous apporte sa connaissance des processus de conception et de mise en œuvre de politiques publiques. ”



Formation continue et apprentissage : une dynamique en faveur du développement des formations

La formation continue s'adresse aux salarié·es des secteurs publics et privés qui souhaitent développer leurs compétences et/ou obtenir un titre ou diplôme de Sciences Po Bordeaux. Cette offre se décline en Executive master, en Certificats, en formations courtes, en formations sur mesure, dans les locaux de l'IEP et ailleurs. Cette activité comprend la conception des formations, le recrutement des formateurs en appui des enseignant·es, la communication et le développement de partenariats, le montage financier des formations, l'accueil et le suivi des groupes et la facturation des prestations.

LA FORMATION CONTINUE S'OUVRE AU SECTEUR MÉDICO-SOCIAL

Cette année, le partenariat CHU de Bordeaux / Sciences Po Bordeaux a remporté l'appel d'offre de l'Association nationale de la fonction publique hospitalière (ANFH) pour la formation des médecins au management : 7 sessions ont été organisées et 18 sont prévues en 2025. Notre visibilité en matière de santé publique se renforce également grâce à l'ajout de cycles certifiants et de formations courtes au catalogue de formation du CHU. Ce partenariat poursuit et amplifie notre investissement dans le secteur médico-social et le secteur public avec les Executive master *Action sociale et Management et transformation de l'action publique*.

En partenariat avec l'Association internationale de sécurité sociale (AISS), le premier Executive master en e-learning a ouvert en septembre 2023 : 14 cadres d'institutions sociales de nombreux pays africains préparent un diplôme de Management de la performance en Sécurité sociale internationale (MP2Si). Cette formation innovante a nécessité un très fort investissement en ingénierie pédagogique impliquant étroitement la cellule pédagogique de notre établissement.

2023-2024

265
apprenant·es

La formation continue a généré
382K€
de recettes

L'APPRENTISSAGE DE PLUS EN PLUS PLÉBISCITÉ PAR LES ÉTUDIANT·ES

Avec 41 apprentis en 2023-2024, l'apprentissage confirme son attrait pour les étudiants et sa bonne dynamique pour les parcours *Carrières administratives, Économie sociale et solidaire et innovation sociale, Gouvernance de la transition écologique*.

Les projets de développement de l'apprentissage à d'autres parcours se poursuivent.

2023-2024

41
apprentis·es

L'apprentissage a généré
283K€
de recettes

Employeurs des apprentis·es

Associations ou mutuelles ou fondations
34%

Entreprises
25%

Administrations d'État ou collectivités territoriales
41%

Localisation

Nouvelle-Aquitaine
20%

Reste du territoire national
31%

Île-de-France
49%

Sciences Po Bordeaux renforce son ouverture à l'international

La politique internationale de Sciences Po Bordeaux occupe une place centrale dans sa stratégie institutionnelle. Sciences Po Bordeaux figure parmi les instituts d'études politiques attirant le plus grand nombre d'élèves internationaux, contribuant ainsi à un environnement d'apprentissage cosmopolite et dynamique. L'établissement continue d'élargir son rayonnement international en développant de nouveaux partenariats académiques.

Le service des Relations internationales s'engage également à promouvoir les mobilités dans une démarche écoresponsable.

DE NOUVEAUX PARTENARIATS

L'école élargit ses horizons en développant de nouveaux partenariats, notamment en Italie avec deux accords signés avec l'Université du Sacré Cœur à Milan et l'Università di Roma LUMSA à Rome.

Le service des Relations internationales collabore également de manière active avec le Maroc, le Royaume-Uni et Taïwan en vue d'établir des accords de coopération.

Par ailleurs, Sciences Po Bordeaux vient de signer un accord avec National Taiwan University – NTU, reconnue comme la plus prestigieuse université de Taïwan, formant les élites dans des domaines aussi variés que les sciences, l'économie, la finance, les langues et la politique.

Ce partenariat vise à faciliter les mobilités réciproques d'enseignants entre Bordeaux et Taïpei.

La mise en place d'une filière anglophone en relations internationales est également au cœur des discussions avec la NTU. Une première cohorte d'étudiants en 5^e année du Master binational Bordeaux International Relations Degree (BIRD) a rejoint cette année la NTU pour y poursuivre leurs études, avec succès.

DES BOURSES À LA MOBILITÉ ÉCORESPONSABLE

Sciences Po Bordeaux s'engage depuis plusieurs années dans la transition sociétale et environnementale, notamment à travers son programme Erasmus+. Depuis 2021, l'établissement a mis en place des suppléments d'inclusion pour les étudiants éligibles, avec un fort investissement financier. En 2023, l'Agence Erasmus+ a introduit des contributions pour les frais de transport, avec un bonus pour les mobilités écoresponsables.

Cette année, Sciences Po Bordeaux renforce son engagement pour des mobilités durables en prenant en charge sur fonds propres les déplacements des étudiants choisissant des options écoresponsables (train, bus ou covoiturage), même s'ils n'ont pas bénéficié de l'aide habituelle.

En complément, à la demande de l'établissement, le ministère a augmenté sa dotation dédiée aux aides à la mobilité internationale de plus de 500%, permettant ainsi de passer de 5 à 30 bourses annuelles attribuées.



265

partenariats
avec des établissements
à l'international



23%

d'élèves
internationaux

Mobilité sortante

■ **68% des étudiant-es ont obtenu leur premier vœu et 95% ont obtenu une destination parmi leurs 3 premiers vœux.**

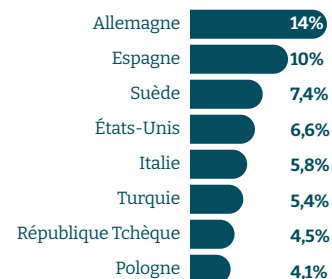
■ **L'Espagne, la Suède, la Corée, l'Italie et le Japon** sont les pays les plus demandés dans les 3 premiers vœux.

■ **3 étudiant-es effectuent une mobilité mixte**, premier semestre académique chez un partenaire à l'international et second semestre en stage à l'international.

Il s'agit de la première promotion à en bénéficier suite à la réforme du premier cycle et l'introduction de ce nouveau type de mobilité

Mobilité entrante

D'où viennent la majorité des élèves internationaux ?





AquiMob : un dispositif unique porté par Sciences Po Bordeaux

AquiMob est une plateforme, pionnière en France, offrant aux étudiants la possibilité de soumettre un dossier unique pour solliciter une aide financière à la mobilité internationale. Créé en 2008, cet outil innovant facilite les démarches administratives tout en optimisant l'accès aux financements disponibles.

C'est à la fois un outil de gestion et de pilotage, facilitant le suivi de plusieurs dizaines de commissions d'attribution chaque année, pour les gestionnaires.

Au-delà, AquiMob constitue également un véritable réseau d'échanges de bonnes pratiques et de veille sur la mobilité internationale. Il rassemble plus d'une centaine de professionnels, incluant des gestionnaires des relations internationales, des chefs de services, ainsi que des directeurs et cadres d'établissements publics, dans le cadre de la Convention de coordination territoriale de Nouvelle-Aquitaine.

Ce dispositif est aujourd'hui utilisé par vingt-et-un établissements d'enseignement supérieur français et par les cinq universités espagnoles d'Euskadi et de Navarre, dans le cadre transfrontalier de la bourse euro régionale.

Le service AquiMob, installé à Sciences Po Bordeaux, a pour principales missions d'accompagner les utilisateurs de la plateforme, de coordonner le dispositif pour les établissements membres et partenaires, de conseiller les financeurs et d'assurer la maintenance évolutive de l'outil.

aquimob.fr

Toutes les aides en un seul clic

Pour en savoir + :

www.aquimob.fr/portail



8 M€

d'aides à la mobilité internationale

(études, stages, apprentissages...)
accessibles à plus de 6 000 étudiant-es
inscrit-es majoritairement
en Nouvelle-Aquitaine



4

financeurs / bailleurs
d'aides principaux :

Région Nouvelle-Aquitaine, Erasmus+
(UE), EuroRégion (Navarre, Euskadi)

Une fenêtre **pour décrypter le monde**

La recherche à Sciences Po Bordeaux a renforcé en 2023-2024 son implication pédagogique auprès des étudiant·es dans le cadre de la réforme du 1^{er} cycle de formation tout en préparant celle du 2^e cycle à venir.

Cette évolution vers une approche scientifique de plus en plus intégrée s'inscrit dans un contexte de bouleversements sociétaux et géopolitiques majeurs, où les enseignants-chercheurs de l'école sont de plus en plus sollicités par les médias et les acteurs socio-économiques pour décrypter un monde en transition.

« Historiquement, l'approche pluridisciplinaire de la recherche à Sciences Po Bordeaux dans le giron des sciences humaines et sociales nous a toujours amenés à aborder des enjeux contemporains d'envergure qui intéressent à la fois nos étudiants, les médias et les organisations » observe Jean-Philippe Berrou. « Aujourd'hui, l'intensité des transitions et des tensions aux différentes échelles, du local au global, explique l'intérêt croissant de ces différents publics pour les travaux de nos enseignants-chercheurs » poursuit le directeur de la recherche à Sciences Po Bordeaux. À l'image de Benjamin Bürbaumer ou de Vincent Tiberj, enseignants-chercheurs au **Centre Émile Durkheim** et auteurs respectifs de *Chine/États-Unis, le capitalisme contre la mondialisation*¹ et de *La droitisation française, mythe et réalités*², les enseignants-chercheurs de Sciences Po Bordeaux sont de plus en plus sollicités pour apporter leur expertise sur des sujets clés des transitions actuelles. Ce regard scientifique est aussi apprécié par les décideurs politiques, économiques ou environnementaux, donnant lieu par exemple à des contrats et des partenariats de recherche sur la résilience des systèmes agricoles, la décarbonation industrielle ou encore la politisation des usages du sous-sol. L'expertise scientifique du laboratoire **Les Afriques dans le Monde (LAM)**, centrée sur les études africaines, est-elle aussi de plus en plus sollicitée, comme récemment par les diplomates, qui y trouvent un éclairage essentiel pour comprendre les enjeux géopolitiques et les réalités de terrain dans les régions sur lesquelles ils sont amenés à intervenir. « Les déconvenues de l'intervention de la France au Sahel montrent la pertinence d'une expertise approfondie de terrain de certaines régions du monde » renchérit Jean-Philippe Berrou. Ce dernier met aussi en avant la collaboration étroite entre les deux laboratoires de recherche de l'établissement qui œuvrent ensemble pour organiser le prochain congrès à Sciences Po Bordeaux de l'Association française d'économie politique (AFEP) en juin 2025. « Le temps des recherches en silo est révolu, place désormais à des démarches profondément interdisciplinaires où la collaboration entre différentes expertises est essentielle pour répondre aux enjeux complexes du monde contemporain. ». Une démarche validée par la participation réussie en 2024 de Sciences Po Bordeaux au projet DECRIP³ porté par l'Inalco, lauréat de l'Appel à Manifestation d'Intérêt (AMI) de l'Agence nationale de la recherche (ANR) sur la thématique « Civilisations et troubles géopolitiques ». Ou encore de son implication dans la plateforme collective IPORA⁴ qui regroupe dans un nouveau type de réseau de recherche l'université de Bordeaux aux côtés d'universités de Côte d'Ivoire, d'Éthiopie et du Maroc. Autant d'expériences pluridisciplinaires qui font de la recherche une fenêtre sur le monde pour le comprendre.

¹ *La Découverte* – Prix lycéen « Lire l'Économie 2024 » et Prix Turgot « Jeune talent 2024 »

² Presses Universitaires de France (PUF)

³ Dispositif d'étude des crises et des récits civilisationnels par la pluridisciplinarité et les terrains

⁴ *Interdisciplinary Policy-Oriented Research on Africa*

ÉCONOMIE POLITIQUE ET CAPITALISMES ACTIVES



La recherche en action, au cœur des enjeux contemporains

L'année 2023 a été marquée par une grande vitalité scientifique à Sciences Po Bordeaux, renforçant son rôle dans les débats scientifiques internationaux. Cinq nouveaux programmes de recherche ont été lancés, portant sur des enjeux tels que la résilience des systèmes agricoles, la décarbonation industrielle et les mouvements sociaux, et couvrent l'ensemble des grands défis contemporains, avec une attention particulière aux dynamiques Nord-Sud, notamment avec et depuis les Afriques.

Sciences Po Bordeaux joue un rôle clé dans la structuration de la recherche à l'échelle bordelaise et régionale, en participant à des projets interdisciplinaires comme l'Appel à Manifestation d'Intérêt, lancé par l'Université de Bordeaux, sur le travail et la santé au travail. L'institut contribue également au développement d'un Réseau régional de recherche sur

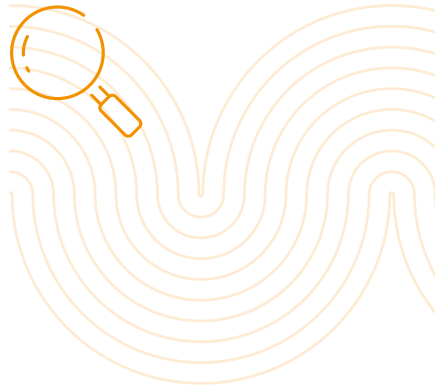
la légitimation des politiques publiques (R3-LPP), favorisant la coopération entre chercheurs et acteurs de terrain.

À Sciences Po Bordeaux, la recherche et la formation sont de plus en plus étroitement liées. Dans le cadre de la réforme du premier cycle, l'atelier DECA (Données, Enjeux, Collecte, Analyse) suscite un fort intérêt parmi les étudiants, témoignant de leur enthousiasme pour les méthodes scientifiques. La réforme du deuxième cycle renforce cette approche en visant à dépasser les distinctions traditionnelles entre sciences et sciences sociales, ainsi qu'entre recherche et professionnalisation. Comme le suggérait Bruno Latour*, il s'agit de concilier le proche et le lointain, l'immédiatement utile et le durablement fécond, ce qui professionnalise et ce qui prépare l'imprévisible.

**Bruno Latour est sociologue, anthropologue, théologien et philosophe des sciences*

Sciences Po Bordeaux renforce la médiation scientifique

La médiation scientifique vise à rendre la recherche accessible au grand public et à encourager le dialogue entre la science et la société. Elle dépasse la vulgarisation en impliquant activement les publics dans la diffusion des connaissances, avec des activités interactives comme des ateliers, des cafés des sciences, et des expériences immersives grâce aux technologies numériques. À Sciences Po Bordeaux, une enquête de 2023 auprès des enseignants-chercheurs révèle que plus de 90% des répondants considèrent la médiation scientifique comme essentielle à l'utilité sociale de la recherche, mais 71% estiment qu'elle n'est pas assez valorisée dans les carrières académiques. Pour y remédier, la Direction de la recherche soutient ces initiatives, notamment via le PRECIPUT*, et développe des projets comme les Cafés Recherche, qui offrent un espace de dialogue convivial entre chercheurs, étudiants et personnels.



Il est impératif de continuer à promouvoir une recherche d'excellence et en prise avec les débats de société.

**Le PRECIPUT est un dispositif de soutien financier mis en œuvre par l'Agence Nationale de la Recherche (ANR) en 2007. L'ANR verse un financement complémentaire aux établissements hébergeant les équipes en charge des projets de recherche.*

2 Unités mixtes de recherche du CNRS

Les Ressources humaines

95
académiques
21 chercheur-ses
65 enseignant-es
chercheur-ses
9 émérites

158
chercheur-ses associés-es
26 chercheur-ses invité-es

122
doctorant-es

Les publications

14
ouvrages scientifiques

152
articles de revue

11
directions d'ouvrage

46
chapitres d'ouvrage

Les activités

144
événements organisés par les UMR dont **15** co-organisés par le LAM et le CED

43
projets en cours à l'IEP

5
nouveaux projets à l'IEP

L'École doctorale : développement des compétences et renforcement du sentiment d'appartenance

L'École doctorale souhaite à la fois accompagner ses doctorant·es dans le développement de leur montée en expertise et favoriser leur intégration au sein de la communauté scientifique.

12 thèses soutenues
en 2023-2024

Sciences Po Bordeaux est partenaire de l'École doctorale EDSP2 (Sociétés, politique, santé publique) placée sous la responsabilité de l'Université de Bordeaux. Au cours des trois dernières années, l'EDSP2 a lancé une réflexion collective concernant la manière dont les thèses sont encadrées dans son sein. En s'appuyant sur les données issues de questionnaires, ainsi que sur les fruits de multiples réunions, cette réflexion débouche progressivement sur des améliorations de pratiques. Une partie de celles-ci concerne la transmission de compétences autant à nos encadrants qu'à nos doctorants. Par exemple, pour ce qui concerne la science politique, l'offre de formation à destination de nos doctorants en matière de méthodes de recherche s'est améliorée. Pour autant, se pose toujours le défi d'inculquer auprès de ces apprentis chercheurs un sentiment d'appartenance disciplinaire, voire académique. Participer à toute activité sociale, y compris celle de la recherche, implique non seulement de posséder des compétences techniques mais aussi de développer la conviction qu'on y a sa place. Or, il s'avère qu'un certain nombre de nos doctorant·es ont du mal à intégrer un tel sentiment d'appartenance et, par ailleurs, que l'encadrement des thèses ne priorise pas toujours son développement.

Cette année, l'EDSP2 a choisi d'aborder ce défi de manière plus directe et collective afin de favoriser la progression de chacun. Cette approche vise à renforcer la confiance, à améliorer les compétences en rédaction et à créer un environnement plus serein et motivant pour tous.



Le Centre Émile Durkheim au croisement des savoirs :

*Innover, collaborer et former
pour répondre aux enjeux sociétaux*

Le Centre Émile Durkheim (CED) s'affirme comme un acteur clé dans le paysage des sciences sociales, grâce à son approche pluridisciplinaire.

Issu du rapprochement d'équipes en sociologie et science politique, il s'ouvre également à des disciplines complémentaires comme le droit et l'économie.

Ce laboratoire regroupe environ 60 chercheurs et chercheuses affiliés à CNRS, à l'Université et à Sciences Po Bordeaux, soutenus par une équipe technique et administrative d'une dizaine de personnes. Ensemble, ils forment et accompagnent une communauté de 77 doctorants et doctorantes.

UNE RECHERCHE ANCRÉE DANS DES THÉMATIQUES VARIÉES ET ÉVOLUTIVES

Les sujets de recherche explorés au CED reflètent la richesse et la diversité des champs disciplinaires couverts par ses membres. Sociologie de l'action publique, études des institutions et comportements politiques, immigration, éducation, santé, sciences ou encore économie sont autant de thématiques qui évoluent au gré des collaborations nouées entre chercheuses et chercheurs du laboratoire et bien au-delà. Ces dernières années, de nouvelles problématiques ont émergé, notamment autour des transformations démocratiques illustrées par des mouvements comme celui des Gilets jaunes, ou encore des enjeux liés à la transition écologique, au développement durable et à l'économie sociale et solidaire.

UNE ORGANISATION FLEXIBLE ET COLLABORATIVE

Le dynamisme du laboratoire repose sur une structure articulée autour de cinq grands axes de recherche. Ces axes permettent d'accompagner les évolutions des thématiques, tout en s'appuyant largement sur les financements obtenus par les chercheurs à travers leurs projets. Cette structure est renforcée par des ateliers transversaux qui jouent un rôle central dans la vie scientifique du laboratoire. Par exemple, l'atelier « Méthodes » favorise la mutualisation des pratiques de collecte et d'analyse des données, tout en proposant des formations pour intégrer des méthodologies innovantes. L'atelier « Écriture », quant à lui, offre un espace de discussion autour des productions scientifiques – articles, chapitres ou réponses à des appels à projets – pour en améliorer la qualité.

Enfin, l'atelier « C'est pas très académique! » explore des moyens créatifs de diffuser les résultats de recherche auprès d'un public plus large que celui du monde universitaire.

UN ENGAGEMENT VERS L'AVENIR

Ce fonctionnement collaboratif s'inscrit dans une volonté d'adapter les approches de la recherche aux défis sociétaux contemporains. Au-delà de la production scientifique, le CED valorise la formation doctorale en la rendant plus ouverte et connectée à la société. Les doctorants et doctorantes y trouvent une opportunité unique de se former par la recherche tout en contribuant à des initiatives porteuses d'innovation et d'impact.



Les Afriques dans le monde :

Rétrospective et nouveaux regards sur le continent

Héritier du Centre d'étude d'Afrique noire (CEAN) créé en 1958, Les Afriques dans le Monde (LAM) est un laboratoire d'analyse comparatiste et multidisciplinaire sur l'Afrique et ses diasporas. Ses grandes thématiques sont : État, régulations et contestations dans les Afriques ; Espaces, (im)mobilités, diasporas ; Imaginaires, arts, subjectivités ; Marchés et entrepreneuriats en Afriques ; Risques sanitaires, crises agraires et défis environnementaux.

ÉLECTIONS EN AFRIQUE

L'actualité dans le domaine de la recherche africaniste fut riche en 2023-2024. Il y a trente ans, l'élection de Nelson Mandela à la présidence de l'Afrique du Sud constituait l'épicentre d'une transformation politique historique, transformation à laquelle plusieurs spécialistes bordelais allaient consacrer des années de recherche. La « Rainbow Season », organisée par Sciences Po Bordeaux / LAM (Benoît Dupin, avec Chloé Buire, Clémentine Chazal, Denis Constant-Martin, Dominique Darbon, Marianne Séverin, etc.) avec le soutien de la Ville et la Métropole de Bordeaux, a permis, tout au long de l'année académique, de réunir la recherche scientifique d'hier et d'aujourd'hui mais aussi le monde des arts, les milieux scolaires, la société civile, pour célébrer ce souvenir et interroger la trajectoire suivie par la nation arc-en-ciel depuis lors et ses répercussions ailleurs sur le continent et au-delà. L'élection présidentielle qui s'est tenue en juin 2024 en Afrique du Sud a ainsi fait l'objet d'un éclairage particulier au sein du laboratoire et dans les médias.

2023-2024 fut également l'année d'une autre élection présidentielle, sous haute tension, au Sénégal. Elle fut analysée par les chercheurs de LAM (Étienne Smith, Vincent Foucher) dans divers médias, et donna également lieu à une analyse sur cartes dans Lamencartes (Christian Bouquet et Valérie Alfaut), parmi d'autres scrutins importants qui ont marqué cette année 2024 en Afrique.

PLAN DE COOPÉRATION DU CNRS AVEC L'AFRIQUE

Dans la vie de la recherche française, cette année a vu la mise en œuvre du Plan de coopération du CNRS avec l'Afrique annoncé en 2022. LAM a été ici lauréat de financements du CNRS (Visiting Fellowship, International Emerging Action, International Research Network, portés respectivement par Chloé Buire, Marième N'Diaye et Sara Panata, et Baudouin Dupret) en vue d'ouvrir de nouveaux champs d'investigation avec des scientifiques venus du continent (Afrique du Sud, Ghana, Maroc, Nigeria), sur les thématiques de la ville, des mobilisations féminines autour du droit, et du droit positif en contextes africains musulmans.

Nos chaires d'enseignement et de recherche

CHAIRE DÉFENSE & AÉROSPATIAL

L'année 2025 verra la Chaire fêter ses 10 ans d'activité. Lancée en 2014 lors de l'Université de la défense parlementaire, la Chaire est effectivement opérationnelle depuis le 1^{er} janvier 2015. Accueillie à Sciences Po Bordeaux et soutenue par l'université de Bordeaux depuis sa création, la Chaire fonctionne en vertu de conventions sur 3 ans passées via la Fondation Bordeaux Université avec ses mécènes (ArianeGroup, CEA, Dassault Aviation, Safran, Thales).

La Chaire s'investit dans 3 axes d'activité : enseignement sur les enjeux de sécurité internationale et les réponses politiques, opérationnelles et économiques apportées selon une approche multisectorielle et multi-domaine (formations initiales et continues), recherche à des fins d'anticipation stratégique sur la conflictualité dans l'Air et l'Espace, et diffusion via différents vecteurs scientifiques ou grand public (séminaires, articles, ouvrages et publications de thèse, conférences, etc.). Pour atteindre ses objectifs en recherche, la Chaire est membre fondateur de dynamiques spatiales innovantes : Way4Space, centre spatial d'inspiration et d'innovation technologique ou Nouvelle-Aquitaine, Academic Space Center (NAASC) qui est le centre spatial universitaire de Nouvelle-Aquitaine dont Sciences Po Bordeaux est un des fondateurs.

Plus de 3000 étudiants et cadres civils et militaires français, européens et internationaux ont bénéficié des formations de la Chaire. Des dizaines de doctorants et chercheurs ont été associés à ses recherches. Ses auditeurs de conférence ou lecteurs se comptent par milliers.

CHAIRE TRENT

Transitions énergétiques territoriales

La Chaire TRENT vise à étudier la transition énergétique sous ses aspects politiques, juridiques et socio-économiques, selon trois axes d'intervention : l'accroissement de la professionnalisation et de l'internationalisation de la formation, le renforcement du soutien à la recherche et la diffusion des savoirs.

En novembre 2023, Sébastien Chailleux, maître de conférences à Sciences Po Bordeaux, a été désigné comme nouveau responsable scientifique de la Chaire. L'année 2023-2024 fut notamment marquée par un renforcement des coopérations entre la Chaire et la Commission nationale du débat public (CNDP), notamment dans le cadre de la tenue du débat public « La Mer en Débat ». Une charte partenariale sera signée entre Sciences Po Bordeaux et la CNDP au printemps 2025.

La Chaire a par ailleurs poursuivi ses travaux coopératifs et de médiation science/société sur les territoires, que ce soit avec le réseau R3 TESNA, la Surfrider Foundation ou encore Cap Sciences.

Elle a associé les élèves du parcours de Master Gouvernance de la Transition Écologique (GTE) à plusieurs initiatives à l'étranger, à Bruxelles et en Euskadi. La Chaire a également intégré le projet européen transfrontalier EmPACT i3 porté par la Fondation Euskampus. Enfin, un nouveau projet scientifique a été rédigé pour un renouvellement de la chaire TRENT sur la période 2025/2028, marqué notamment par une consolidation des liens scientifiques et institutionnels avec le Québec.

La Chaire TRENT bénéficie du soutien de la Banque Populaire Aquitaine Centre Atlantique, de la Caisse des Dépôts et Consignations, de la Fondation ENGIE et de la Région Nouvelle-Aquitaine.



CHAIRE TERR^{ESS}

Territoires de l'Économie Sociale et Solidaire

En 2023-2024, la Chaire a sensibilisé et accompagné les étudiants à la gestion de projets collectifs (associations, coopérative étudiante) en licence et en master en facilitant leur mise en lien avec le réseau territorial de l'ESS. Elle a animé des travaux sur la thématique de la relève générationnelle dans l'ESS avec un collectif d'organisations nationales, aboutissant à la remise d'une feuille de route à la Fondation du Crédit Coopératif. L'année a aussi été marquée par le déploiement du programme de recherche sur la Responsabilité Territoriale des Entreprises (RTE). Son succès et sa visibilité ont amené la Chaire à se rapprocher du média économique Placéco avec pour projet d'intégrer la RTE dans leur événement annuel Résolutions.

La Chaire a également organisé des ateliers sur la prise en compte des salariés aidants dans l'entreprise avec AG2R La Mondiale. Elle a soutenu des activités de recherche en ESS, notamment en participant à la co-responsabilité du groupe de recherche du GSEF dédié aux politiques locales d'ESS, et s'est vu confier l'accueil de la prochaine Conférence internationale de recherche sur l'économie sociale en 2025.

En matière de formation, la Chaire a coanimé des clubs de collectivités pour renforcer les compétences des élus et techniciens sur l'ESS et a capitalisé ses travaux pour concevoir une formation certifiante sur l'impact social et territorial.

Enfin, la Chaire a publié deux ouvrages, plusieurs notes de débat et participé à de nombreux événements nationaux et internationaux. Elle a contribué au débat public par des chroniques et interventions médiatiques, affirmant son rôle d'interface entre recherche, formation et acteurs de l'ESS.

La Chaire Terr^{ESS} est soutenue par AG2R LA MONDIALE, la Fondation du Crédit Coopératif, Harmonie Mutuelle et la Chambre régionale de l'Économie Sociale et Solidaire Nouvelle-Aquitaine (CRESS).

CHAIRE DIASPORAS AFRICAINES

La chaire « Diasporas africaines » de Sciences Po Bordeaux et l'Université Bordeaux-Montaigne, intégrée au laboratoire Les Afriques dans le Monde (LAM) a été créée avec le soutien du ministère de l'Enseignement, de la Recherche et de l'Innovation (MESRI) en juin 2019. Sa finalité était de renforcer les connaissances sur les diasporas africaines en France, de les diffuser, et de servir de fédérateur des compétences existantes en nouant des partenariats avec les collectivités locales et les associations.

Les résultats des recherches menées, les initiatives organisées et tous les autres documents produits au fil de ces activités (enregistrements de séminaires, colloques, etc.) sont disponibles sur ce site : diaspafrique.hypotheses.org.

À partir de septembre 2023, la Chaire est entrée dans une nouvelle phase.

Grâce à un financement de la Région Nouvelle-Aquitaine dans le cadre de sa politique d'établissement de chaires d'excellence (CHES), la Chaire s'est transformée en Chaire d'excellence Diasporas Africaines en Nouvelle-Aquitaine et Transculturalité (DIANA T.). Celle-ci est désormais hébergée par l'Université Bordeaux Montaigne (Direction de la Recherche) et se positionne en continuité directe avec les travaux conduits au cours des années précédentes : dianat.hypotheses.org.

A G I R



Vivre ensemble **et agir pour demain**

Sciences Po Bordeaux effectue un travail de fond en matière de diversité et d'inclusion, de lutte contre les violences sexuelles et sexistes (VSS) et les discriminations ou encore d'éthique et de déontologie. L'année 2023-2024 aura une nouvelle fois été marquée par des actions significatives.

L'école a créé en octobre 2023 un poste à plein temps de Chargé de mission *Égalité de genres, lutte contre les violences et les discriminations - Référent handicap*. Cette décision renforce la démarche de l'institut et ses moyens d'actions. Cette fonction d'animation et de coordination s'effectue en lien avec une diversité d'acteurs de l'établissement, des élèves aux enseignants et chercheurs, en passant par le personnel administratif. Le fait que ce poste soit rattaché à la Direction générale de l'école - et plus particulièrement au service juridique - confirme l'importance que l'établissement lui confère.

Une sensibilisation de tous les instants

Chaque association de l'institut dispose désormais d'un pôle éthique dédié en son sein, destiné à garantir l'inclusivité et la lutte contre toutes les formes de violence. Par ailleurs, les référents vie associative de tous les IEP sont en lien permanent pour accompagner les élèves dans l'organisation des événements inter-Sciences Po.

L'école poursuit ses efforts de sensibilisation aux VSS, au harcèlement et à la discrimination auprès des élèves de première année par le truchement d'ateliers interactifs obligatoires.

Ce travail au long cours porte ses fruits puisque des enquêtes internes montrent que les étudiantes et étudiants se sont appropriés les outils mis en place et connaissent de mieux en mieux les dispositifs mis en œuvre. 88% des élèves ont ainsi identifié les missions et les membres de la Cellule de veille d'écoute - CVE (enquête interne évaluation des services). Autant d'actions en faveur du vivre-ensemble qui ne concernent pas que les étudiants.

Tous concernés

Si l'école agit auprès de la sphère étudiante pour des comportements éthiques et responsables, la sensibilisation porte aussi sur les personnels de l'établissement, mieux armés pour écouter de façon bienveillante les élèves et les orienter vers le bon interlocuteur.

David Szymczak, référent éthique et déontologie de Sciences Po Bordeaux, a été chargé quant à lui d'élaborer une charte déontologique dont l'adoption est prévue pour 2025. Celle-ci s'applique aux « professionnels » de l'institut. Elle rappelle les règles à respecter figurant dans d'autres textes normatifs, comme le code de la Fonction publique notamment, et s'accompagne de bonnes pratiques pour vivre-ensemble aujourd'hui et agir encore mieux pour demain.



RÉCHAUFFEMENT CLIMATIQUE : UN SCHÉMA DDRS POUR FAIRE PLUS ET MIEUX !

Sciences Po Bordeaux a adopté à l'unanimité son schéma de développement durable et de la responsabilité sociétale (DDRS) pour renforcer ses actions afin de réduire son impact environnemental et limiter son empreinte carbone. Ce document recense un certain nombre de mesures pour encourager les mobilités douces pour les étudiants et les personnels et encourager de nouvelles pratiques quotidiennes plus vertueuses pour l'environnement (voir p. 38).

Un engagement durable et des actions concrètes pour l'égalité des chances

Depuis sa création, Sciences Po Bordeaux, en tant qu'établissement public, s'engage activement en faveur de l'égalité des chances. L'Institut met en œuvre plusieurs dispositifs visant à favoriser l'ouverture et la diversification sociale et territoriale. Citons le programme OSE qui accompagne les collégiens et lycéens des zones rurales isolées dans leur orientation, en facilitant l'accès aux grandes écoles ; ou encore BALAFON Bordeaux-Afrique qui favorise l'accès à l'enseignement supérieur pour les étudiants éloignés des grandes métropoles africaines ou issus de quartiers défavorisés. Par ailleurs, l'institut assure un accompagnement continu des étudiant-es tout au long de leur parcours de formation.

FOCUS SUR LE PROGRAMME

« JE LE PEUX PARCE QUE JE LE VEUX » - JPPJV

Initié par Sciences Po Bordeaux et le Conseil régional d'Aquitaine en 2004, ce dispositif d'éducation en faveur de l'égalité des chances vise à « briser les plafonds de verre » et l'autocensure, en traitant les inégalités sociales et/ou territoriales qui sont souvent des freins à la poursuite d'études supérieures, pour certains jeunes. Ce programme, labellisé « Cordées de la réussite » dès 2008 par le Rectorat de l'académie de Bordeaux, repose sur trois types d'action :

■ Un dispositif d'information renforcé sur l'établissement et ses modalités d'admission dans les lycées

Sciences Po Bordeaux et la Région Nouvelle-Aquitaine ont développé au fil des années un réseau de **49 lycées partenaires situés sur 50 sites**, dans les trois académies de la région. Ces établissements bénéficient de visites d'une délégation de Sciences Po Bordeaux ainsi que de journées d'immersion dans les locaux de l'école.

De plus, une journée dédiée aux collèves inscrits dans le programme Cordées de la réussite a permis d'accueillir huit collèves des académies de Limoges et Poitiers (120 collégiens) dans les locaux de l'IEP pour une présentation et une visite de l'établissement, un déjeuner suivi d'une visite de Bordeaux avec l'Office de Tourisme.

■ Un dispositif d'accompagnement pédagogique à la préparation des épreuves d'entrée à l'IEP dans et par les lycées partenaires

Deux heures d'enseignements spécifiques sont proposées chaque semaine, sur volontariat, aux lycéens pour préparer les épreuves d'entrée à l'école. Les élèves ont la possibilité également de participer à des ateliers de prise de parole publique (**20 lycées / 400 élèves** sensibilisés à la prise de parole en public en 2023-2024) assurés par l'Association Haut les mots.

Un centre de ressources numériques, enrichi au fil de l'eau (informations pratiques, forum collaboratif, aide à la préparation du dossier d'admission, podcasts, etc.) est mis à la disposition exclusive des enseignants et des élèves.

■ Un dispositif de soutien financier, réduisant significativement les frais d'inscription au concours d'entrée

Grâce à la gratuité des frais d'inscription pour les boursiers et aux tarifs réduits pour les candidats préparatoires JPPJV, de nombreux élèves ont franchi la barrière qui les éloignait de l'IEP.

En 2023-2024, 56 % des élèves admis et issus du dispositif JPPJV sont boursiers de l'enseignement supérieur.

Cette année, 26 lycées ont reçu la visite d'une équipe de l'IEP et 23 lycées ont été accueillis au sein de l'école

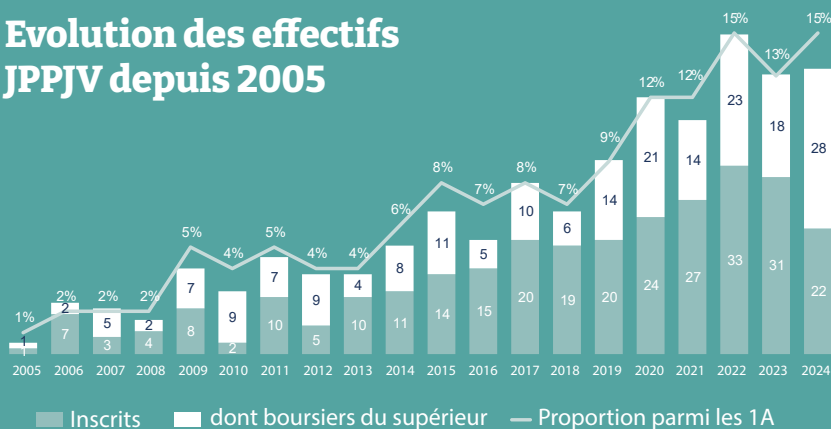
2^e édition du Parlement des lycéens et lycéennes

- 6 lycées issus du dispositif ont participé à la deuxième édition du Parlement des lycéens et lycéennes de Nouvelle-Aquitaine, fin mai 2024 à Jarnac (Charente).
- L'objectif : se mettre dans la peau de députés et proposer, par groupe, une résolution parlementaire, portant cette année sur la sortie du nucléaire. Une action rendue possible grâce à l'engagement de la Région Nouvelle-Aquitaine et de l'Institut François Mitterrand (IFM). Le succès de cette initiative conduira à l'organisation d'une troisième édition de ce Parlement en mai 2025.



49 élèves JPPJV
inscrits en 2023-24,
représentent
13% des 1A

Evolution des effectifs JPPJV depuis 2005



ADMISSION DES JPPJV PAR ACADÉMIE (toutes filières)



ACADÉMIE DE BORDEAUX
308 candidatures
72 admissibles
31 inscrit-es (dont 7 boursier-es)



ACADÉMIE DE POITIERS
92 candidatures
24 admissibles
12 inscrit-es (dont 4 boursier-es)



ACADÉMIE DE LIMOGES
37 candidatures
8 admissibles
4 inscrit-es (dont 1 boursier-es)

L'ACCOMPAGNEMENT SOCIAL DES ÉLÈVES

Sciences Po Bordeaux mène une **politique de soutien financier** pour garantir à tous ses élèves des conditions d'étude sereines, indépendamment de leur situation économique. L'établissement applique un système de droits de scolarité modulés en fonction des revenus familiaux et propose des exonérations pour les étudiants en difficulté.

En parallèle, le **Fonds d'aide à l'insertion et à la réussite des élèves (FAIRE)** permet de financer des bourses sur critères sociaux et d'excellence, de soutenir la mobilité internationale et les stages, d'apporter une aide matérielle aux étudiants en situation de handicap, et d'accompagner l'insertion professionnelle à travers le mentorat et le soutien à l'entrepreneuriat.



Mon projet # Notre République

En février 2024, 16 lycéens et lycéennes boursier-es de l'enseignement secondaire et issues des lycées du dispositif JPPJV ont participé à un séminaire sur « Mon projet # Notre République » à Paris.

Au programme :

- un séminaire de travail au lycée Henri IV, avec un exercice de groupe : 5 propositions argumentées présentant les piliers d'une République idéale ;
- un exercice au Sénat : présentation individuelle de son projet d'orientation dans l'enseignement supérieur en 3 minutes « Mon projet en 180 secondes ».

Garantir et préserver le bien-être et la santé des étudiant·es

Sciences Po Bordeaux fait du bien-être de ses élèves une priorité majeure. Le Schéma Directeur de la Vie Étudiante, publié cette année, témoigne de l'engagement durable de l'établissement en faveur d'une amélioration continue de la vie étudiante, un enjeu d'autant plus crucial depuis la pandémie de Covid-19. L'Institut adopte une double approche : offrir un service d'écoute attentive aux souffrances dans une perspective curative, tout en renforçant la prévention, tant sur le plan des discriminations qu'en matière de Violences Sexistes et Sexuelles (VSS). De nombreuses initiatives concrètes ont été déployées tout au long de l'année pour répondre à ces enjeux.

LE SCHÉMA DIRECTEUR DE LA VIE ÉTUDIANTE

Sciences Po Bordeaux a lancé une grande concertation sur les conditions d'études de ses élèves, sur une dizaine de thématiques clés comme la santé, le bien-être, le handicap, l'intégration, la lutte contre le harcèlement et les discriminations, l'insertion professionnelle, le logement, les mobilités, la vie étudiante et l'engagement, sans oublier le sujet de fond du développement durable et de la responsabilité sociétale.

Les résultats obtenus ont permis de définir des grandes lignes directrices pour les cinq ans à venir.

25%

des étudiant·es ont participé à cette concertation menée entre le 22 février et le 15 mars 2023

Parce qu'une vie étudiante de qualité est un facteur essentiel de réussite, Sciences Po Bordeaux fait du bien-être de ses élèves son axe stratégique prioritaire

DOMINIQUE DARBON

LE BIEN-ÊTRE ET LE SOUTIEN PSYCHOLOGIQUE DES ÉTUDIANT·ES

Sensible à la santé et au bien-être de sa communauté, en particulier étudiante, Sciences Po Bordeaux a créé un pôle santé autour de **3 axes prioritaires** : **Prévention - Soutien - Promotion de la santé.**

Plusieurs ressources sont mises à disposition des étudiants :

- une psychologue in situ qui les accompagne face aux difficultés rencontrées, liées ou non à leur scolarité ;
- l'Espace Santé Étudiants, qui permet de consulter des médecins généralistes et spécialistes, des infirmiers, ou encore des assistantes sociales, sans avance de frais ;
- un référent handicap, disponible pour accompagner les étudiants dans les aménagements de leurs études et de leurs examens.

Des consultations de psychologues

L'établissement propose également des consultations avec des psychologues extérieurs. Les étudiants peuvent bénéficier de 8 séances maximum et des séances supplémentaires sont autorisées pour des étudiants sans ressource financière et familiale.

En janvier 2024, face à l'accroissement des besoins et demandes, 90 créneaux supplémentaires pour un rendez-vous avec un psychologue ont été mis en place.

210 entretiens individuels réalisés entre septembre 2023 et avril 2024

267 consultations assurées par trois psychologues partenaires

Une formation aux Premiers Secours en Santé Mentale (PSSM)

La crise sanitaire de la Covid-19 a laissé des traces sur la santé mentale des étudiantes et des étudiants. Deux sessions de formation aux Premiers Secours en Santé Mentale (PSSM) ont été organisées pour les personnels administratifs, techniques et enseignants au printemps 2024. Cette formation a permis aux participants de renforcer leur compréhension des troubles psychiques tout en apprenant à adopter la bonne attitude face à une personne en crise.

Des actions de prévention et promotion de la santé

Chaque mois, une action de prévention / promotion de la santé est proposée aux étudiants par la mission Santé & Prévention, composée d'une psychologue, d'une ingénieure prévention et développement durable et d'un chargé de la vie étudiante et associative.

31% des élèves toutes années confondues ont participé à au moins 1 atelier santé au cours de l'année

Quelques exemples des thématiques abordées : santé et gestion du stress, le syndrome de l'imposteur, la crise d'angoisse, le sommeil, la préparation des examens...



LUTTE CONTRE LES VIOLENCES SEXISTES ET SEXUELLES (VSS)

Sciences Po Bordeaux poursuit ses initiatives de sensibilisation et de lutte contre les violences sexistes et sexuelles, avec :

- une Cellule de Veille et d'Écoute ;
- un chargé de mission Égalité de genres, lutte contre les violences et les discriminations, référent handicap et membre de la Cellule de Veille qui organise des actions de prévention et accompagne les étudiants ;
- la mise en place lors de la rentrée universitaire d'une formation pour l'ensemble des primo-entrants, avec une conférence en amphithéâtre, et un module en ligne portant sur les aspects juridiques et les ressources à mobiliser ;
- des actions ponctuelles de sensibilisation, comme l'exposition « Que portais-tu ? » organisée par les Étudiantes Relais Santé Internes de l'établissement ; ou l'affichage d'un violentomètre géant dans l'atrium.



Exposition « Que portais-tu ? »

Les Étudiantes Relais Santé Internes et la mission Qualité de Vie au Travail et dans les Études ont organisé une exposition intitulée « Que portais-tu ? ». Cette exposition présentée en avril 2025 visait à déconstruire les stéréotypes entourant les viols, en particulier ceux liés aux tenues portées par les victimes.

Une vie étudiante et associative plurielle et foisonnante à Sciences Po Bordeaux !

En 2023-2024, l'établissement compte 48 associations étudiantes qui s'investissent sur des thématiques aussi variées que nombreuses : sport, art et culture, écriture, journalisme, radio, cuisine, œnologie, théâtre, danse, photographie, éloquence, humanitaire, ESS, enjeux européens, intégration et diversité, réinsertion carcérale, etc.

Une vie associative intense, active et engagée qui a donné lieu à l'organisation de plus de 250 évènements cette année, dont 142 à Sciences Po Bordeaux, avec notamment 62 conférences-débats et/ou tables-ronde et 20 ateliers.

48
associations

257
évènements
associatifs,
dont 147 à
Sciences Po
Bordeaux

FOCUS SUR LES PROJETS ÉTUDIANTS

■ Un documentaire étudiant pour sensibiliser à la Politique Agricole Commune

Dans le cadre de leur projet collectif de 3^e année, trois élèves ont choisi de réaliser un documentaire sur la Politique Agricole Commune (PAC). L'objectif : informer et sensibiliser sur cette Politique Agricole Commune, qui est le principal poste de dépense de l'Union européenne et dont la France est le premier bénéficiaire. Ce documentaire, enrichi par des interviews d'agriculteurs et de spécialistes, met également en lumière la crise agricole survenue en cours d'année, reflétant le malaise profond du secteur. Présenté en avant-première le 3 avril 2024 dans l'amphithéâtre Montesquieu devant environ 200 personnes, le film a reçu des retours très positifs, notamment pour son traitement d'un sujet rarement abordé. Depuis, il a été diffusé dans le cadre d'évènements associatifs tels que le Film Paysan en Ardèche, en partenariat avec la Confédération Paysanne, renforçant ainsi son impact et sa portée.

■ Les Jeux Inter-Sciences Po 2024

Les Jeux Inter-Sciences Po se sont déroulés à Saint-Germain-en-Laye du 30 mars au 1^{er} avril 2024, réunissant 2100 sportifs, 115 bénévoles et 50 membres du Comité d'organisation. Pendant trois jours, les étudiants des différents IEP de France se sont affrontés dans 14 disciplines sportives. Sciences Po Paris s'est imposé au classement général. L'évènement était organisé par la Fédération des Associations Sportives des Sciences Po, qui œuvre pour la promotion du sport au sein des IEP dans un esprit de fair-play, de tolérance et de dépassement de soi. L'implication des associations sportives et des administrations des Sciences Po a été essentielle à la réussite de cet évènement fédérateur.

■ Cabaret : les étudiants donnent vie à un classique indémodable

La Comédie Musicale du Bureau des Arts de Sciences Po Bordeaux, célébrant ses cinq ans en 2023-2024, a présenté *Cabaret*, une comédie musicale emblématique créée en 1966. Située dans le Berlin des années 30, le spectacle aborde des thèmes comme la lutte contre les discriminations et la montée du fascisme.

L'inclusivité était au cœur de ce projet : la troupe avait à cœur que chaque membre puisse s'exprimer dans cette dynamique collective. Deux représentations ont eu lieu au Théâtre du Trianon à Bordeaux, à prix réduit pour les étudiants (8€), offrant ainsi une expérience culturelle à prix abordable.

■ Le Festival Calliope pour célébrer les femmes en poésie

Le Festival Calliope a vu le jour dans le cadre d'un projet collectif visant à combler la sous-représentation des femmes en poésie. Pour remédier à cette invisibilisation et leur offrir une tribune, la Halle des Chartrons a accueilli, le 10 mars 2024, cet évènement. Au programme : une table ronde, des lectures et performances mettant en lumière des poétesses contemporaines (Rim Battal, Patricia Houéfa-Grange, Lucie Lelong), des poésies dansées avec Décadanse, un concert de Norma, ainsi que des ateliers d'écriture en autonomie et un concours de poèmes ouverts au public.

Fort du succès retentissant de cette première édition, le Festival Calliope fera son grand retour les 29 et 30 mars 2025 pour une seconde édition prometteuse.

CALLIOPE
festival de poésie féminine et féministe

Des 13h, lectures de poèmes, table ronde et ateliers d'écriture
RIM BATTAL - PATRICIA HOUÉFA GRANGE - LUCIE LE LONG
Des 18h, concerts et danses
NORMA - CADAVRES EXQUISÉS - DECADANSE

Dim. 10 MARS 2024
HALLE DES CHARTRONS, BORDEAUX

Partenaires : **Agir**, **Agir Femmes**, **Tolence**, **ARBEA**, **Sciences Po Bordeaux**, **Centre de la Culture**, **Centre de la Recherche**

Des actions concrètes pour améliorer la Qualité de Vie au Travail et dans les Études (QVTE)

La mission Qualité de Vie au Travail et dans les Études (QVTE) a pour objectif de promouvoir le bien-être des personnels dans leur environnement professionnel ainsi que celui des élèves dans leur parcours d'études au sein de l'établissement. Pour cela, des actions de prévention et d'animation à destination de ces deux publics sont mises en œuvre depuis 2021. La mission porte également une attention particulière aux Risques PsychoSociaux (RPS) et veille à trouver des solutions afin de les limiter.

Son périmètre d'action englobe la mise en place d'ateliers de prévention, la réalisation et l'analyse d'enquêtes auprès des agents et des étudiant-es, ainsi que l'organisation de moments conviviaux et de formations.

Zoom sur les actions menées en 2023-2024

■ Formation sur les troubles musculosquelettiques (TMS), en partenariat avec la CPAM

Un escape game a permis de sensibiliser les agents à l'identification des Troubles Musculosquelettiques (TMS) et à leur prévention grâce à l'adoption de gestes et de postures adaptés. Au total, 29 participants ont pris part à cette initiative.

■ Formation à la conduite de l'entretien professionnel d'évaluation

L'ensemble des responsables de services a participé à une journée de formation dédiée à la conduite de l'entretien professionnel. Animée par un cabinet de conseil en ressources humaines, cette session a permis d'aborder de manière complète les différentes dimensions de l'entretien : cadre réglementaire, préparation en amont, déroulé et points d'attention.

■ Squad Easy – Challenge sportif autour des JO 2024

À l'occasion des Jeux Olympiques et Paralympiques en France, Sciences Po Bordeaux a invité son personnel à participer à un challenge sportif par équipes. Les participants ont relevé divers défis : marche, course, vélo, quiz sur le handicap. Cette initiative a permis de mettre en avant des thématiques comme le sport, la santé et les mobilités douces, tout en favorisant la cohésion entre les équipes tout au long de l'événement.

■ Échanges entre les étudiants et des professionnels de santé

À l'intention des étudiants, des moments d'échange ont été régulièrement organisés tout au long de l'année avec des professionnels de santé du Centre hospitalier Charles Perrens et de l'Espace Santé Étudiants. Ces rencontres, axées sur des thématiques jugées prioritaires par les étudiants eux-mêmes, ont permis d'aborder des sujets tels que le syndrome de l'imposteur, le sommeil ou encore l'estime de soi. Grâce à des formats interactifs, ces ateliers visaient à aider les étudiants à identifier, comprendre et gérer ces enjeux dans leur quotidien.



Renouvellement de la convention avec Sud Ouest

UN PARTENARIAT ACTIF

Le quotidien régional d'information a reconduit en 2024 son partenariat avec l'institut, initié il y a 40 ans. Nicolas Sterckx, Directeur général du Groupe Sud Ouest, s'en explique.¹

« Les Rencontres Sciences Po Bordeaux / Sud Ouest figurent dans la catégorie des événements historiques auprès desquels nous nous engageons car l'événement a su se réinventer au fil des années. Son format nous satisfait pleinement. Un point de vue conforté par les échos que nous en avons. Il existe une vraie fierté de la part de nos journalistes de participer concrètement aux Rencontres qui sont reconnues pour le haut niveau de leurs débats. Notre groupe possède par ailleurs la volonté affirmée de parler aux jeunes générations, dont les étudiants. Notre stratégie consiste à rester en contact avec ceux qui délaissent le papier pour le digital certes, mais qui continuent de consommer de l'information selon ses propres codes et grammaires ».

¹ *Propos tenus en 2024 dans la newsletter Atrium de Sciences Po Bordeaux*

Rencontres ScPoBx / SO HAPPY BIRTHDAY !

L'institut a fêté en 2023-2024 le quarantième anniversaire des Rencontres Sciences Po Bordeaux / Sud Ouest. L'événement est connu par la venue dans l'établissement de personnalités qui ont marqué l'histoire contemporaine. Il s'apprécie aussi par la richesse de sa programmation éclectique et sa capacité à se renouveler d'année en année.

Consulter la liste des invités des Rencontres depuis 1984 revient ni plus ni moins qu'à tourner les pages de quatre décennies d'histoire contemporaine. Citons des hommes politiques (Édouard Balladur, Raymond Barre, Daniel Cohn-Bendit, Jacques Delors, Alain Juppé, Jean-Pierre Raffarin, Dominique de Villepin...), des acteurs (Pierre Arditi, Lambert Wilson, Fabrice Luchini...), des intellectuels (Jean-Paul Aron, Pierre Bourdieu, Edgar Morin...), des cinéastes (Raymond Depardon, Costa Gavras, Bertrand Tavernier), des journalistes (Edwy Plenel, Plantu, Jean Lacouture...), des sportifs (David Douillet, Richard Dacoury) et même des hommes de foi (sa sainteté le Dalai-Lama). Les personnalités, essentiellement masculines jusqu'à la fin des années 90, laissent néanmoins la place à Marie-France Pisier (actrice), Anne Sinclair (journaliste), Martine Griffon-Foucou (première femme à avoir dirigé une centrale nucléaire en France) ou Danièle Mitterrand (première Dame de France et responsable d'association). Tous ces visiteurs d'un soir ont consigné leur ressenti au terme de l'exercice

dans un livre d'or, véritable trésor des Rencontres. Les thématiques abordées sont soit le reflet de leur époque (la planification économique, la décentralisation, le prix du livre...) alors que d'autres reviennent au goût du jour ou sont toujours d'actualité (la gauche en voie de disparation, l'État en question, la prévention des cancers, le radicalisme islamique...). Nourri de cet héritage, l'institut a gardé son ADN tout en s'adaptant au temps présent, avec une féminisation accrue et une variation des rendez-vous qui prennent la forme de « grands oraux », de « tables rondes » ou de « cartes blanches », dont certains décentralisés. Mais une chose reste immuable et fait le sel de ces Rencontres : la participation active des étudiants dans le processus de préparation et de présentation des échanges et leur totale liberté de questionnements. En donnant à des spécialistes peu en vue dans les médias l'occasion de s'exprimer et, inversement, à des habitués de plateaux TV de révéler une personnalité différente de leur image habituelle, l'événement fait œuvre utile !



Les Rencontres participent à l'esprit de Sciences Po Bordeaux qui consiste à nourrir ses étudiants de réflexions liées aux problématiques contemporaines mais également à s'ouvrir sur l'extérieur. La longévité de l'événement tient à la diversité et à la qualité des invités. Elle répond aussi peut-être à un besoin de rendez-vous « institués » dans une société qui a tendance à rechercher toujours la nouveauté.

MAZARINE PINGEOT MITTERRAND,
Responsable des Rencontres
Sciences Po Bordeaux / Sud Ouest



Robert Badinter 2005



Eva Joly 2011



Boris Cyrulnik 2003



Pierre Bourdieu 2001



Coline Serreau 2024



Abd al Malik 2022



Christiane Taubira 2016



Joann Sfar 2015



Pap Ndiaye 2023

Agir pour un avenir durable : la démarche Développement Durable et Responsabilité Sociétale (DDRS) de Sciences Po Bordeaux

Au terme d'un processus participatif ayant impliqué très largement l'ensemble des services, ainsi que la communauté étudiante à travers leurs élus et leurs associations, Sciences Po Bordeaux a adopté un schéma Développement Durable et Responsabilité Sociétale (DDRS) ambitieux pour la période 2024-2028. Cet engagement marque une étape clé dans la transition vers un modèle plus juste et durable. Cela s'est notamment traduit à travers la réforme de son offre de formation du premier cycle qui intègre désormais des cours sur la transition écologique et les « frontières des sciences » ainsi que des ateliers « données : enjeux, collectes et analyses » offrant aux élèves des outils adaptés pour appréhender un monde complexe et en mutation.

Cette démarche est appelée à se renforcer dans les années à venir en irriguant l'ensemble des activités de l'établissement : gouvernance, formation, recherche, politiques sociales et environnementales.

Focus sur quelques actions menées cette année

- Mise en place de la **réforme du 1^{er} cycle** qui instaure de nouveaux cours « frontières des sciences », « du développement durable à transition écologique » en 1^{re} année et « économie et environnement » en 2^e année.
- **Cycle de conférences** sur la Responsabilité Territoriale des Entreprises (RTE) :
 - Rencontre et échanges avec Stéphane Junique, Geneviève Féron, et Antoine Sautenet (novembre 2023) ;
 - Conférence de Benoît Hamon « 10 ans de la loi ESS : quels nouveaux défis ? » (mars 2024).
- Décembre 2023 : **première journée de sensibilisation aux enjeux DDRS, à destination de l'ensemble de la communauté** (étudiants, enseignants, personnels administratifs et techniques) : ateliers de co-construction du schéma DDRS, atelier 2 tonnes, conférence... Plusieurs sujets ont été particulièrement pointés, comme les mobilités, l'énergie, les déchets, les usages numériques, etc. L'atelier des étudiants a permis d'aborder la question de l'année de mobilité, dont l'impact est lourd dans le bilan carbone de l'établissement.
- Contractualisation avec l'**application de covoiturage Karos** (tarifs préférentiels) avec une quinzaine d'établissements du campus (Université de Bordeaux, CHU, Bordeaux INP, Université Bordeaux Montaigne...).
- Mars 2024 : présentation et adoption en CA du **1^{er} schéma directeur DDRS de l'établissement**.
- Lancement d'un **nouvel Executive Master « Management de la performance publique et sécurité sociale internationale »**.
- Développement des « **Rencontres Carrières vertes** » pour renforcer les débouchés dans les métiers de demain.



Les Ressources humaines au service de l'accompagnement des personnels

Le service des Ressources humaines a pour mission d'élaborer et d'appliquer la politique RH de l'établissement. Il intervient sur plusieurs sujets comme le recrutement, la gestion des emplois, la carrière, la formation, le dialogue social, pour les personnels administratifs, techniques, enseignants et enseignants-chercheurs.

ÉVOLUTION DES EFFECTIFS ET DYNAMIQUE DE RECRUTEMENT

Le service des Ressources humaines assure la gestion d'environ 180 agents, tous statuts confondus. Au cours des dix dernières années, les effectifs ont connu une croissance continue de 25 %, portée principalement par une politique active de recrutement. Cette dynamique s'est particulièrement traduite par une augmentation significative des effectifs administratifs et techniques, qui ont progressé de 127 % sur la même période.

OPTIMISATION DES OUTILS ET ORGANISATION DU SERVICES DES RESSOURCES HUMAINES

Cette année a vu le déploiement de plusieurs outils visant à faciliter la gestion des temps de travail et des absences (e-temptation) et à simplifier le processus de recrutement (Beetween) ou encore à fiabiliser l'archivage des données et les processus afférents (Gestion Électronique des Documents - GED).

Un diagnostic organisationnel du service des Ressources humaines a été mené sous forme d'ateliers collaboratifs, visant à élaborer une organisation plus efficiente. Bien que cette nouvelle structure permette d'optimiser les bénéfices tant pour les usagers, les partenaires internes et externes que pour les gestionnaires RH, des consolidations restent encore à réaliser pour en tirer pleinement parti.

CONCERTATION ET CO-CONSTRUCTION DE LA POLITIQUE RH

Dans une démarche participative, des groupes de travail ont été ou vont être constitués afin de réfléchir sur des thématiques stratégiques et structurantes pour l'établissement. Ces espaces d'échange permettent d'élaborer collectivement la politique des ressources humaines et de faire émerger des propositions adaptées aux attentes des agents et aux enjeux organisationnels.

Parmi les sujets abordés, plusieurs axes majeurs sont identifiés : l'évolution du régime indemnitaire, l'expérimentation de la semaine de quatre jours et la mise en place d'un nouveau cycle de travail de 36 heures. Ces réflexions collectives visent à garantir une politique RH cohérente, alignée avec les besoins des agents et les objectifs de performance de l'établissement.

45%
d'agents
contractuels

dont
43%
en CDI

43 ans
de moyenne d'âge



41 ans pour les femmes
46 ans pour les hommes

35%
des personnels
habitent à Bordeaux



47%
des personnels
formés en 2023



principalement sur des formations
« dites métier » et sur des formations
à la sécurité et en prévention
des risques

12,5%
de l'effectif titulaire
a bénéficié d'une
promotion en 2023



2%
hors Gironde

Gouvernance

Sciences Po Bordeaux est un établissement public à caractère administratif.
Son cadre institutionnel s'organise autour de ses instances.

Conseil d'administration

Le Conseil d'administration comprend vingt-neuf membres ainsi répartis :

MEMBRES DE DROIT

Laurence BERTRAND DORLÉAC
Présidente de la Fondation Nationale
des Sciences Politiques

Nathalie COLIN
Directrice Générale de l'Administration
et de la Fonction Publique

Maryvonne LE BRIGNONEN
Directeur de l'INSP

Dean LEWIS (Olivier PUJOLAR)
Président de l'université de Bordeaux

PERSONNALITÉS EXTÉRIEURES

Laurie BOSDECHER
Cheffe des informations – Journal Sud
Ouest

Bixente ETCHECAHERRETA
Auditeur à la Caisse des Dépôts et
Consignations
Conseiller régional délégué à la
communication – porte-parole de la
Région Nouvelle-Aquitaine

Mathieu GALLET
Président et fondateur de Majelan

Martin LEÏS
Directeur de l'Action Régionale
Nouvelle-Aquitaine - EDF

Céline PAPIN
Adjointe au Maire de Bordeaux en
charge des coopérations territoriales,
européennes et internationales
Vice-Présidente de Bordeaux
Métropole à l'équilibre des territoires,
aux relations internationales et au
dialogue citoyen.

Frédéric POTIER
Délégué général en charge des
questions d'éthique, de laïcité, de
discrimination et de conformité

MEMBRES AVEC VOIX CONSULTATIVE

Dominique DARBON
Directeur de Sciences Po Bordeaux

Fatima AMMAR-KHODJA
Agent comptable de Sciences Po
Bordeaux

**Anne BISAGNI-FAURE – Claudio
GALDERISI**
Rectrice-chancelière des universités
Camille Da Silva – Marc Jardiné – Maud
Maillard-Maryan Danède

Anne PENELAUD
Contrôleur budgétaire
Tomislav Illic-Copin-Marie-Christine
Dupau- Samuel Barreault

COLLÈGE BIATSS

Paul ROUGER
IGR ITRF

ÉTUDIANT·ES | 1^{er} COLLÈGE

Bastien BALLET (UNEF)

Fanny BONNAUD (UNEF)

Maria PAIRO (UNEF)

Jeanne TRICHET (La Nouvelle Voie)

ÉTUDIANT·ES | 2^e COLLÈGE

Clémence DELFAUD (UNEF)

Alexis DIARD (UNEF)

**Maxence DOUBERCHTEIN-
GRIGORIEFF (Syndicat de la gauche
radicale étudiante - SGRE)**

Marin FOURRIER (La Nouvelle Voie)

Alan LAMBERT (UNEF)

ENSEIGNANT·ES | COLLÈGE A

Daniel COMPAGNON
Professeur de science politique
à Sciences Po Bordeaux

Yves DÉLOYE
Professeur de science politique
à Sciences Po Bordeaux

Sophie DUCHESNE
Directrice de recherche CNRS |
Centre Émile Durkheim

Jean-Noël FERRIÉ
Directeur de recherche CNRS |
Les Afriques dans le Monde

Vincent TIBERJ
Professeur de sociologie
à Sciences Po Bordeaux

ENSEIGNANT·ES | COLLÈGE B

Anne GAUDIN
Maîtresse de conférences en droit public
à Sciences Po Bordeaux

Anna Maria LECIS COCCO ORTU
Maîtresse de conférences en droit public
à Sciences Po Bordeaux

Rozenn NAKANABO DIALO
Maîtresse de conférences en science
politique

Marième N'DIAYE
Chargée de recherche CNRS |
Les Afriques dans le Monde

Charline PISTRE
Enseignante d'espagnol

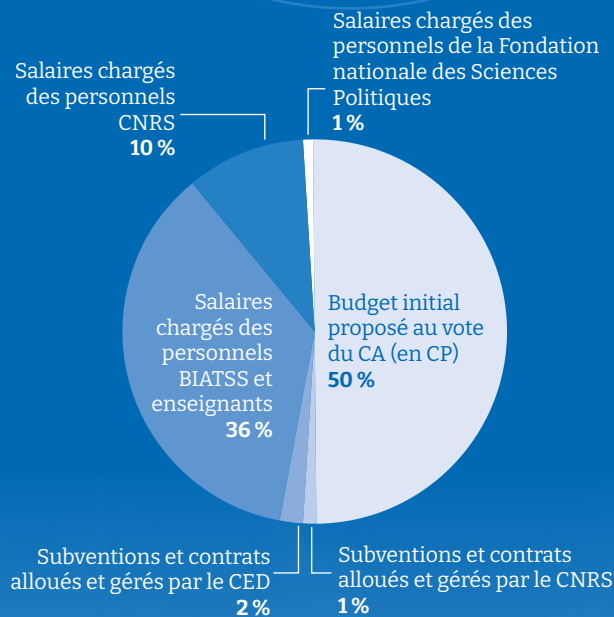
Commission scientifique

La Commission scientifique est une instance consultative chargée d'émettre des avis sur toute question concernant la recherche, en particulier sa coordination et sa valorisation, et l'articulation entre l'enseignement et la recherche au sein de l'établissement.

Budget

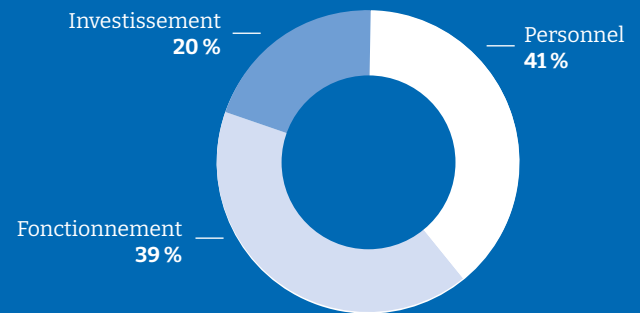
Budget consolidé 2024

23.7M€



Nos dépenses

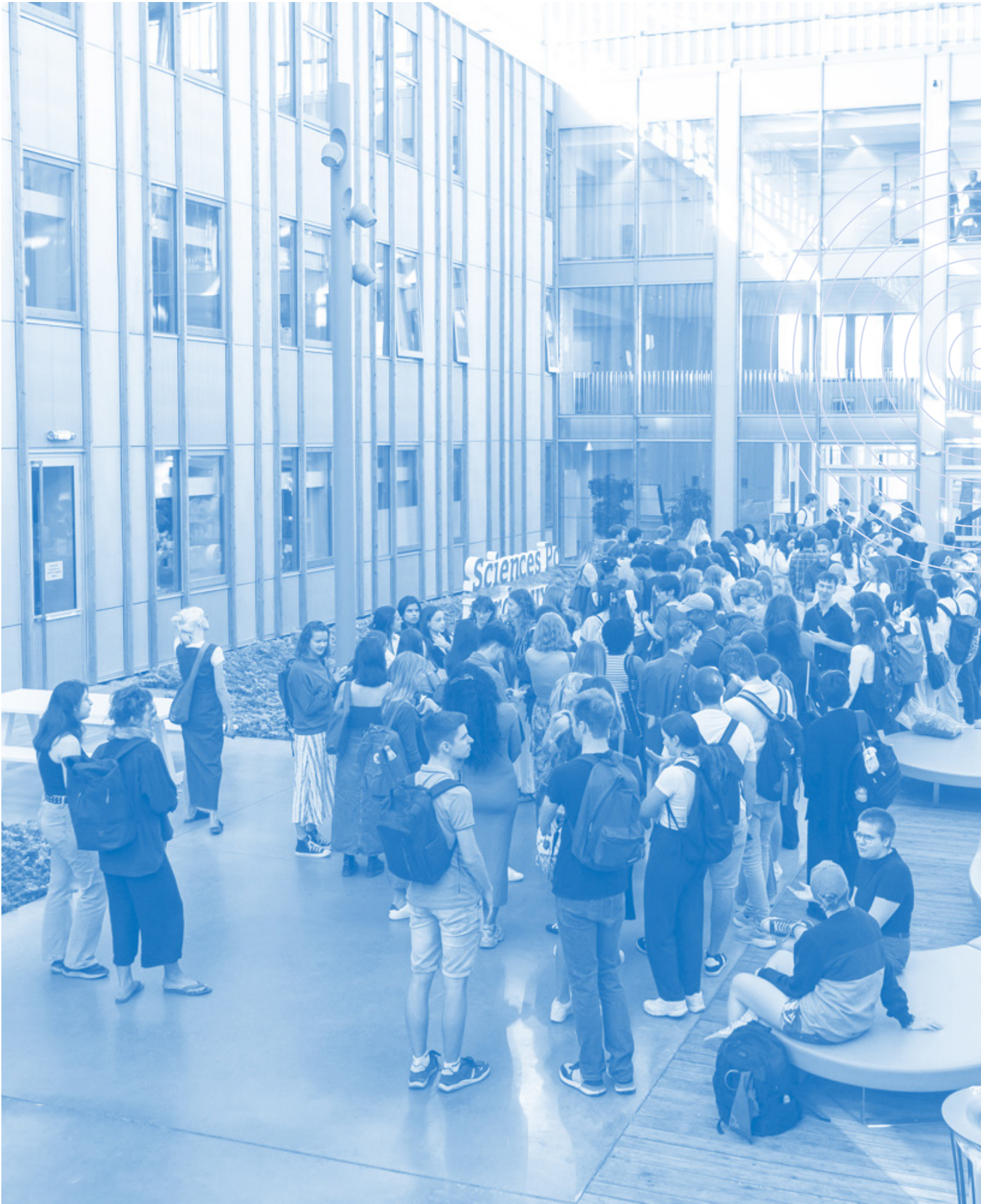
11.8M€



En 2024, l'établissement a réalisé un très bon taux d'exécution (96%).



Sciences Po
Bordeaux



Une réforme du deuxième cycle *en phase de finalisation*

La fin du long processus de réforme du deuxième cycle constitue assurément un acte phare de 2025. Fruit d'un travail collaboratif intense à l'échelle de l'établissement, la réforme se dessine assez clairement désormais, même si certains points restent encore à définir. Notre nouvelle maquette pédagogique de parcours de Master 1 et Master 2 s'articulera autour de cinq grands pôles. Un premier portera sur les concours administratifs et la fonction publique correspondant à l'orientation historique de notre école, en intégrant une dimension assumée de gouvernance et management de projets. Un deuxième couvrira les enjeux économiques dans la diversité de leurs perspectives. Un troisième pôle regroupera toutes les formations en lien avec les relations internationales, de l'émergence des pays du Sud à la recomposition du rapport Nord-Sud. Un quatrième pôle autour de la gouvernance et de l'évaluation des politiques publiques croisera les thématiques de l'environnement, de la santé et de l'urbain... Un dernier pôle - aux confins de la communication, du lobbying, de la gestion de données et ouvert sur une spécialité recherche - boucle de grandes thématiques dont les intitulés tiendront sur les cinq doigts de la main.

DE NOUVEAUX ESPACES

Cette simplicité s'inscrit dans notre volonté de rendre plus visible notre offre de formation, mais aussi de s'adapter à un monde de plus en plus complexe où les spécialités se croisent et s'entrecroisent. Cette réforme - opérationnelle en principe à la rentrée 2026 - traduit la montée en puissance de notre politique de coopération avec d'autres établissements, structures ou organisations. Celle-ci correspond à l'ADN « d'ouverture » de Sciences Po Bordeaux. Mais elle répond aussi au besoin de couvrir de nouveaux espaces de compétences expertes que nous intégrons. De l'espace, il est aussi question au plan physique avec l'extension de notre bibliothèque et la création de nouvelles salles multimédia. Enfin, cette année marquera le renforcement de toutes nos politiques en faveur de l'égalité entre les genres marqué notamment par des actions en faveur de l'égalité professionnelle entre les femmes et les hommes.





Sciences Po Bordeaux
11 allée Ausone
Domaine universitaire
33607 Pessac Cedex

sciencespobordeaux.fr
communication@sciencespobordeaux.fr