



RAPPORT RECHERCHE **2009**

## SOMMAIRE

<b>1</b>	<b>RESSOURCES HUMAINES</b>	<b>4</b>
<b>2</b>	<b>RAPPEL DE L'ORGANISATION ET ACTUALITÉ DU DISPOSITIF DE LA RECHERCHE</b>	<b>9</b>
2.1	ORIENTATION DES TRAVAUX DE RECHERCHES	9
2.1.1	CEAN	9
2.1.2	SPIRIT	10
2.1.3	Activité des enseignants-chercheurs n'appartenant pas aux deux UMR.	11
2.2	RECHERCHES DOCTORALES	12
2.2.1	L'École doctorale	12
2.2.2	L'Association des jeunes politistes de Bordeaux (AJPB)	13
2.2.3	Revue Dynamiques internationales	14
2.2.4	Séjours de doctorants à l'étranger dans le cadre de bourses	14
2.3	LA RECHERCHE SUR CONTRATS	15
2.3.1	Recherches contractualisées	15
2.3.1.1	ANR	15
2.3.1.2	Contrats européens	17
2.3.1.3	Contrats soutenus par le Conseil régional d'Aquitaine	17
2.3.1.4	Contrats des ministères	18
2.3.1.5	Autres recherches	20
2.3.2	Appels d'offre	21
2.3.3	Préciput	21
2.3.4	Création d'un incubateur	21
2.4	MANIFESTATIONS SCIENTIFIQUES	22
2.4.1	Séminaires	22
2.4.2	Université d'Été et École thématique	23
2.4.3	Colloques et symposiums organisés par les centres de recherche	24
2.4.4	Journées d'études	25
2.4.5	Conférences de chercheurs et professeurs invités	25
2.5	MESURE DE L'ACTIVITE	26
2.6	PRESENCE DANS LES MILIEUX UNIVERSITAIRES ET INSTITUTIONNELS, PARTENARIATS ET RESEAUX	28
2.6.1	Milieux universitaires	28
2.6.2	Partenariats institutionnels	28
2.6.3	Partenariats de recherche	29
2.6.4	Réseaux institutionnels	29
2.6.5	Réseaux professionnels	30
2.6.6	Participation aux comités éditoriaux des revues, direction de collections et aux conseils scientifiques	30
2.7	INTERNATIONALISATION	31
2.7.1	Séjours de professeurs, conférenciers, doctorants étrangers et post doctorants français	31
2.7.2	Partenariats de Sciences Po Bordeaux	32
2.7.3	Missions à l'étranger	33
<b>3</b>	<b>ENSEIGNEMENTS</b>	<b>34</b>
<b>4</b>	<b>BIBLIOTHÈQUE ET RESSOURCES DOCUMENTAIRES</b>	<b>34</b>
<b>5</b>	<b>FORMATIONS SUIVIES ET ORGANISÉES</b>	<b>35</b>
<b>6</b>	<b>MOYENS IMMOBILIERS ET MOBILIERS</b>	<b>35</b>
<b>7</b>	<b>FINANCEMENTS</b>	<b>35</b>

RAPPORT 2009 SUR LA RECHERCHE À SCIENCES PO BORDEAUX

Ce rapport est le troisième du contrat quadriennal 2007-2010. Il fait un état des lieux des effectifs, activités et productions de l'ensemble des ressources de la recherche en 2009 à Sciences Po Bordeaux, un des membres fondateurs du Pôle de recherche et d'enseignement supérieur (PRES) de l'Université de Bordeaux.

Les acteurs de la recherche au sein de l'établissement sont les UMR CNRS, CEAN et SPIRIT, qui ont des équipes propres, et les enseignants-chercheurs de l'Institut. Ces derniers sont, soit affiliés aux centres de recherches locaux, soit membres de centres extérieurs, soit non affiliés.

Rappel des activités des deux centres

➤ *CEAN Centre d'étude d'Afrique noire - Politique, Société, Relations internationales au Sud*, UMR CNRS 5115, dirigé par René Otayek, directeur de recherche au CNRS ;

<http://www.cean.sciencespobordeaux.fr>

[Le CEAN est l'un des principaux centres d'analyse du politique en Afrique. Centre de recherche, d'enseignement et de documentation, il regroupe une équipe pluridisciplinaire (politistes, sociologues, économistes, juristes, historiens, anthropologues, géographes), autour de l'analyse du politique en Afrique contemporaine.

Les activités de recherche s'articulent autour des questions relatives au politique, à ses expressions et à ses productions en Afrique contemporaine, et plus globalement dans les pays du Sud. L'approche est résolument comparative, croisant les différentes expériences observables sur le continent avec celles des pays du Nord et d'autres pays en développement.]

➤ *SPIRIT Science politique, Relations internationales, Territoire*, UMR CNRS 5116, dirigé par Antoine Roger, professeur des Universités.

<http://spirit.sciencespobordeaux.fr>

[Toutes ancrées dans la science politique, les recherches engagées à SPIRIT portent sur l'articulation des espaces politiques. L'attention est concentrée sur les interactions et les transactions qui s'opèrent entre les échelles locale, régionale, nationale, supranationale et internationale.

Des éclairages multiples sont portés sur la circulation des modèles politiques. Des analyses sont livrées sur les phénomènes de multipositionnalité et sur les effets de légitimation qu'ils induisent. Les tensions et les conflits entre les échelles considérées sont appréhendés au même titre que les régulations mises en œuvre.]

*Actualité*

L'Année 2009 a été marquée par la visite de l'AERES et la présentation des deux projets d'UMR pour le prochain quadriennal 2011-2014. Le projet du CEAN ( UMR 5115 CNRS) intitulé « Les Afriques dans le Monde » soutient la transformation de l'unité actuelle en une Unité mixte de recherche pluridisciplinaire et interuniversitaire tournée vers l'analyse des dynamiques politiques, sociales et culturelles des Afriques. Son périmètre scientifique serait élargi puisqu'il ne concernerait plus l'Afrique subsaharienne uniquement mais également l'Afrique du Nord et le Proche-Orient, les Caraïbes et les mondes noirs issus de la traite atlantique, ainsi que les sociétés en réseau de l'océan indien. Elle accueillerait des chercheurs des universités de Bordeaux 2, 3 et 4 ainsi que de l'UPPA. De son côté SPIRIT - Science Politique Relations internationales, Territoire (UMR 5116 CNRS) deviendrait le Centre Émile-Durkheim - Politique, Sociétés, Territoires en intégrant les sociologues membres de l'actuel LAPSAC (EA 495) de l'Université Victor-Ségalen Bordeaux 2. Elle aurait pour objet le développement d'échelles d'appréhension du fonctionnement des sociétés contemporaines par la méthode des jeux d'échelle et la méthode comparative. L'éclairage serait porté sur les expériences qui amènent les individus à percevoir des problèmes comme sociaux, la façon dont ces problèmes sont constitués en « causes » appelant un traitement politique, sur leur prise en charge par des organisations publiques et leur traduction en dispositifs législatifs et sur leur insertion dans des systèmes de concurrence et des jeux de pouvoir à visée globale.

Les résultats des évaluations de l'AERES ont été encourageants dans le cas des deux projets, la prochaine étape consiste à préparer avec le CNRS, le MESR et la FNSP la stabilisation de ces nouveaux périmètres.

## 1 | RESSOURCES HUMAINES

Le personnel chercheur et enseignant - chercheur est composé de 71 personnes dont 65 sont impliquées dans la recherche, 23 chercheurs statutaires, 20 ITA et 28<sup>1</sup> enseignants-chercheurs auxquels s'ajoutent un certain nombre de chercheurs associés et une centaine de doctorants. Les enseignants-chercheurs de la maison sont soit affiliés aux deux UMR (11), soit appartiennent de par leur spécialisation à d'autres centres (9), soit non affiliés compte tenu de leurs charges administratives (6). Deux enseignants-chercheurs extérieurs sont rattachés à l'UMR 5115. Au personnel permanent s'ajoutent les doctorant et post-doctorants (PRES-ANR) ainsi que les postes en CDD qui ont pour support des contrats de recherche. Pour ces derniers, seront comptabilisés ceux de plus de 6 mois.

Les tableaux et graphiques suivants ont pour objet de décrire la composition des ressources humaines selon l'appartenance, le statut, la fonction, le genre et l'âge.

Tableau 1 : Répartition des effectifs des personnels statutaires par affiliation scientifique

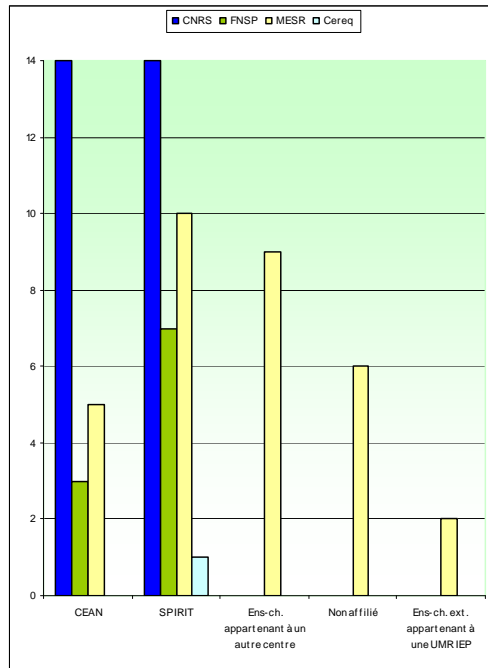
Institution d'appart.	CEAN	SPIRIT	Ens-ch. de l'IEP appartenant à un autre centre	Non affilié	Ens-ch. extérieur appartenant à une UMR IEP	Total
CNRS	14	14				28
FNSP	3	7				10
MESR	5	10	9	6	2	32
Cereq		1				1
Total	22	32	9	6	2	71

<sup>1</sup> 26 Enseignants-chercheurs IEP et 2 enseignant -chercheurs extérieurs membres permanents du CEAN

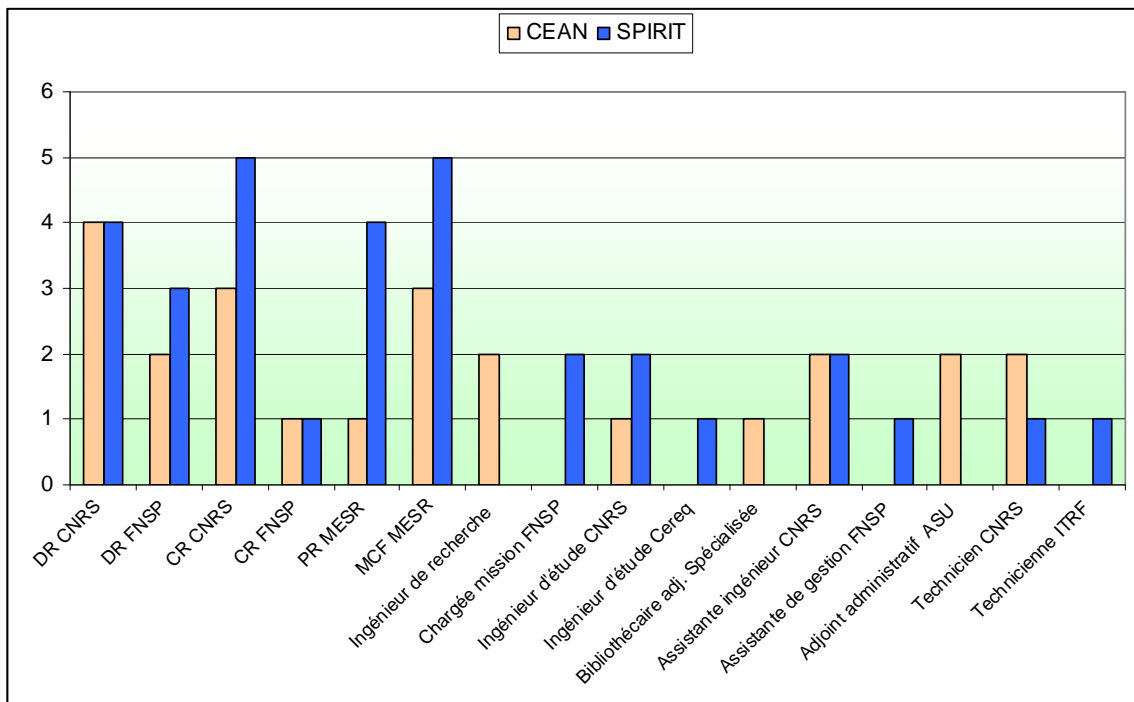
Tableau 1 : Répartition des effectifs des personnels non permanents

Personnel non permanent	CEAN	SPIRIT
Post doctorant PRES		1
Post doctorant/ANR	1	
CDD de plus de 6 mois	1	1

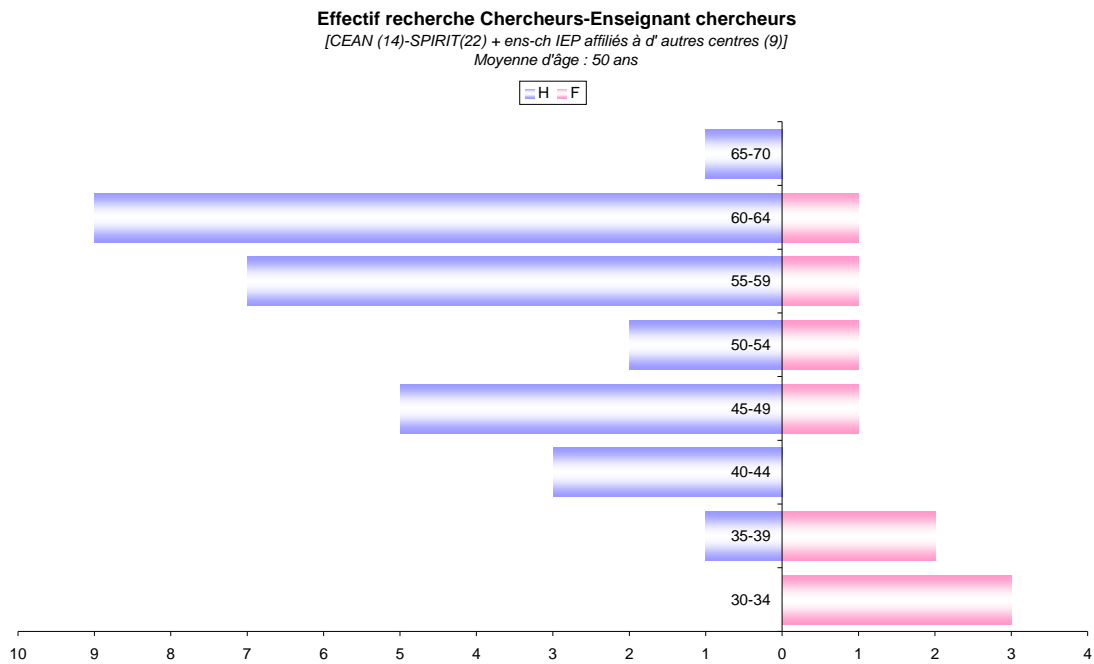
Graphique 1 : Répartition des effectifs de personnel permanent par centres et appartenance institutionnelle



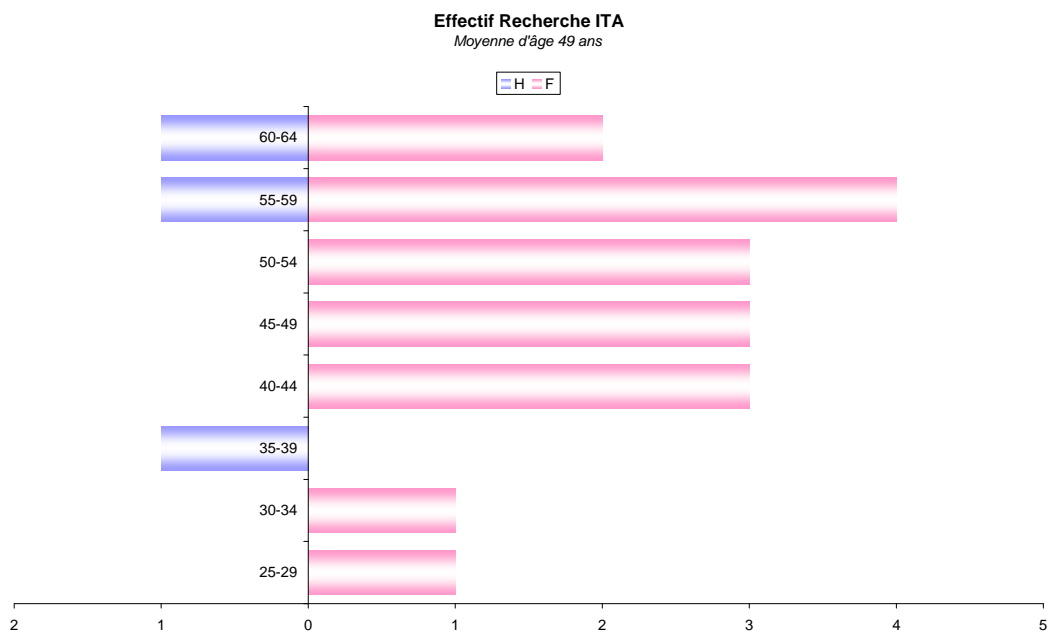
Graphique 2 : Répartition des permanents par statut dans les deux UMR de Sciences Po Bordeaux



Graphique 3 : Répartition par genre et âge du personnel recherche Chercheur et enseignants chercheurs

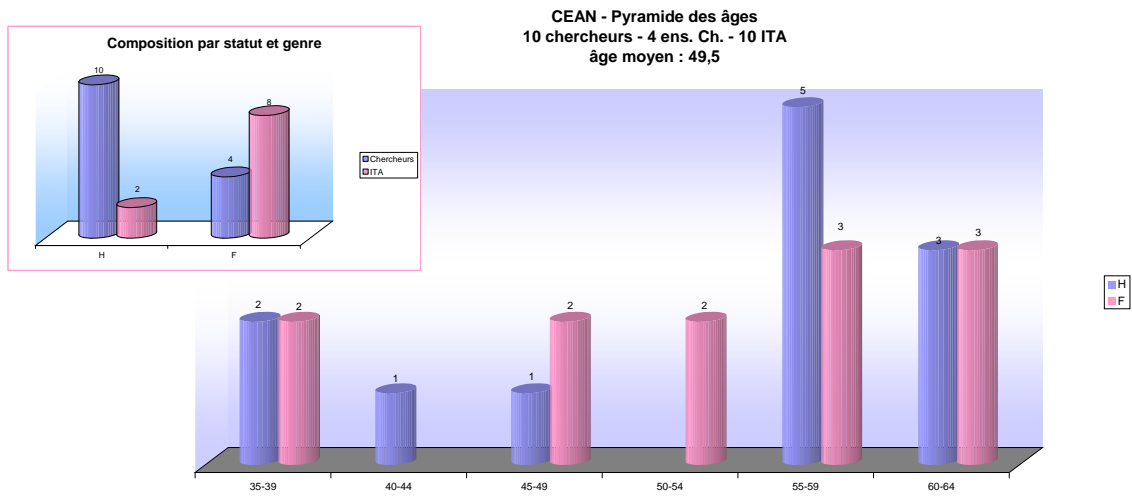


Graphique 4 : Répartition par genre et âge du personnel recherche ITA et BIATOS

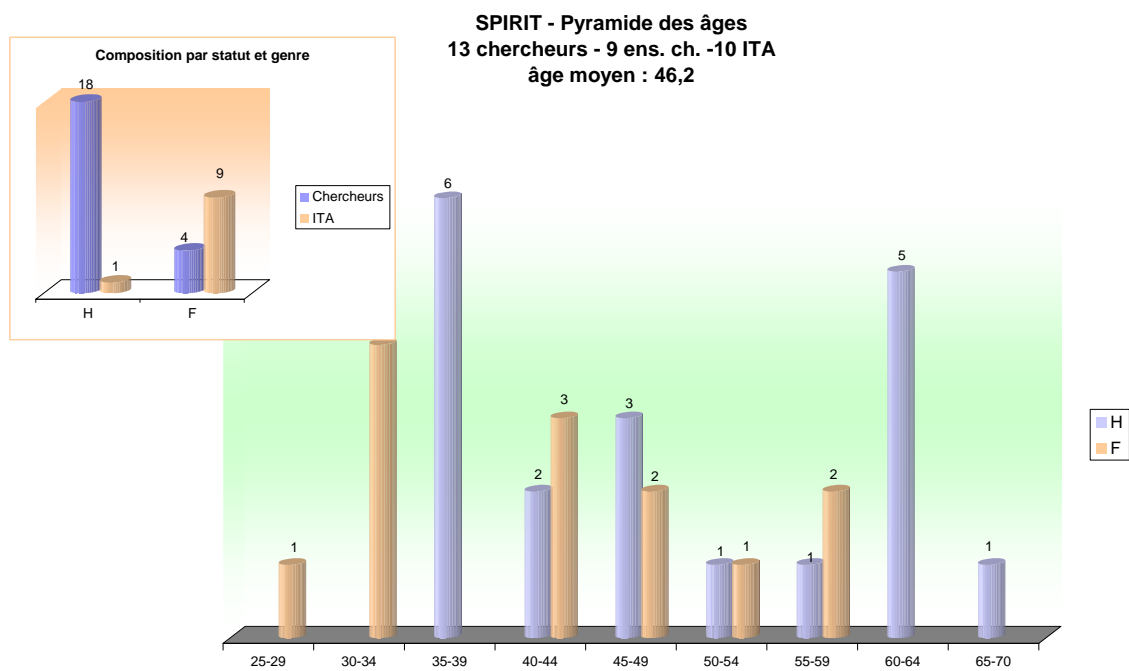


Les illustrations précédentes mettent en évidence la prédominance des hommes dans les emplois chercheurs et enseignants-chercheurs. Ceci s'inverse lorsqu'il s'agit des ITA et BIATOS. A noter aussi la forte proportion de chercheurs dont l'âge est supérieur à 55 ans. Les départs à la retraite vont augmenter sensiblement dans les dix ans à venir.

Graphique 5 : Répartition au CEAN du personnel statutaire



Graphique 6 : Répartition à SPIRIT du personnel statutaire



Départs :

SPIRIT - 1 assistante ingénieure (CNRS) -départ à la retraite. Ce départ avait été anticipé et le recrutement d'une AI selon la procédure Noémi en documentation a pu se faire fin 2008.

Recrutements et mouvements :

CEAN - Accueil d'un directeur de recherche CNRS en septembre (mutation).

Il n'y a pas eu en 2008 de recrutement au niveau des centres de recherche, cependant un maître de conférences affilié à SPIRIT ayant été reçu à l'agrégation de science politique, celui-ci a été remplacé par un maître de conférences.

Création d'une chaire mixte CNRS/ Sciences Po Bordeaux

Le CNRS a proposé la création de cette chaire d'excellence. Elle permettra à un(e) jeune maître de conférences en analyse politique quantitative et politique comparée de bénéficier d'une décharge de 2/3 de son temps pendant 5 ans pour le consacrer à ses recherches au sein de SPIRIT avec un financement substantiel. Le recrutement aura lieu au printemps 2010.

Parrainage

10 demandes de parrainage ont été adressées à SPIRIT et au CEAN pour des candidatures au CNRS

Accueil de post doctorants

SPIRIT - 1 Post doctorant « PRES »

Séjour à l'étranger :

Hélène Charton-Bigot est en mission au Sénégal depuis décembre et ce pour une période de 2 ans

HDR et PEDR

En 2009 on comptabilise 7 HDR (Habilitation à diriger des recherches) au CEAN, 13 à SPIRIT et 11 parmi les enseignants chercheurs non affiliés aux centres de la maison. 4 Professeurs sont bénéficiaires de la PES (Prime d'excellence scientifique - ex PRDR)

Conclusion :

Pas de changement majeur par rapport à 2008. La part des personnels CNRS reste majoritaire dans la composition des personnels recherche à plein temps des deux UMR, soit 28 personnes (pour un budget de l'ordre de 2 M€) suivi par la FNSP (10), et le MESR (4). Les enseignants-chercheurs représentent 41 % de l'effectif permanent de SPIRIT et 28 % au CEAN.

Les hommes composent toujours la majorité de la masse des chercheurs (80%), tandis que les femmes occupent très largement les postes d'ITA ou BIATOS(85%).

La tendance au vieillissement s'accroît avec une moyenne d'âge actuelle tout personnel confondu de 53 ans. Conséquence de cette tendance, un certain nombre de chercheurs et d'enseignants-chercheurs titulaires d'HDR partiront à la retraite d'ici 5 à 10 ans (7 pour SPIRIT, 5 au CEAN, 4 parmi les enseignants hors UMR IEP), soit environ la moitié des titulaires actuels d'HDR. Ceci doit nous alerter sur la nécessité d'aider nos jeunes chercheurs à passer leur HDR.

Ces données rendent compte des effectifs comptabilisés par le ministère. Les PRAG, PAST ou recrutements de vacataires en CDD sur contrats de recherche n'apparaissent pas dans ce décompte.



## 2 | RAPPEL DE L'ORGANISATION ET ACTUALITÉ DU DISPOSITIF DE LA RECHERCHE

### 2.1 | ORIENTATION DES TRAVAUX DE RECHERCHES

#### 2.1.1 CEAN



#### ➤ 3 axes thématiques

- GRAMSCI.t (Groupe de recherche sur les Amériques noires et sociétés issues de la traite européenne)
- États et sociétés projetées
- Les conflits armés en Afrique subsaharienne

#### ➤ 2 GDRI (Groupe de recherche international du CNRS) :

- Gouverner les villes d'Afrique : lois, institutions locales et identités urbaines de 1945 à nos jours.

La conférence finale du GDRI s'est tenue à l'Université de Stellenbosch, Afrique du Sud, du 30 novembre au 2 décembre

- NETSUDS, Politiques et modes d'appropriation des TIC dans les pays du Sud  
Symposium 13-16 octobre *cf Colloques* .

#### ➤ Un réseau initié par le Ministère des Affaires étrangères « Genre en action », portail d'informations et de ressources sur genre et développement.

#### ➤ Un projet spécifique

- Nouveaux acteurs religieux et production du politique en Afrique subsaharienne (Cf. infra ANR NARPASS)

#### ➤ Deux directions de revues

▪ « Lusotopie » 1 numéro paru en 2009, XVI(1) juin « Afrique australe, Afrique lusophone, Mondes fragmentés, histoires liées ; África austral, África lusófona Mundos fragmentados, histórias interligadas ; Southern Africa, lusophone Africa Fragmented worlds, connected histories d'Asie»

- Politique Africaine 4 numéros parus en 2009

N° 112 Enjeux de l'autochtonie (janvier)

N° 113 Afrique, la globalisation par les Suds (mars)

N° 114 Mauritanie, la démocratie au coup par coup (juin)

N° 115 Fin de règne au Gabon (octobre)

#### ➤ Des recherches sur contrats (Cf. liste générale des contrats).

## 2.1.2 SPIRIT



### ➤ 3 équipes

- Politique comparée et études européennes (PCEE)

[10 séances de séminaire]

- 14/01/2009 : « Discipline de parti et gestion des coalitions au sein du Parlement français » *Nicolas Sauger* (CEVIPOF),
- 09/02/2009 : “Twelve Cartoons That Shook the World ” *Jytte Klausen*, professeur de politique comparée à l'Université Brandeis (Massachusetts),
- 07/04/2009 : « Le nationalisme dans la Suède contemporaine », *Anders Hellström et Tom Nilsson* (MIM, Université de Malmö),
- 11/05/2009 : « Une bombe à retardement? Information, symboles et identité européenne » *Michael Bruter* (Senior Lecturer in European Political Science, London School of Economics),
- 29/06/2009 : “Public Opinion on a Long Run: The Concept of Policy Mood ”, *James A. Stimson* (University of North Carolina at Chapel Hill),
- 06/10/2009 : « Historiciser le transnational. Réflexions à partir des trajectoires d'entrepreneurs iraniens de l'azerbaïdjanité », *Gilles Riaux*, (chercheur associé à CNRS-Monde iranien et indien UMR -.7528),
- 15/10/2009 : “French Homo Publicus”, *Martial Foucault*, (Professeur au département de science politiques de l'Université de Montréal),
- 06/11/2009 : “Constitutional Courts in Comparative perspective” “Regime Theory and Judicial Politics” *Cornell Clayton* (Washington State University), “Judicial Decision-making in the French Constitutional Council” *Fabrice Hourquebie* (Université de Bordeaux), “Are Constitutional Courts Veto Players ?”, *Sylvain Brouard* (SPIRIT) & *Christoph Hoennige* (Kaiserslautern University),
- 17/11/2009 : “The Parliamentary Dimension of Mercosur”, *Maria Claudia Drummond* (conseillère législative auprès du Sénat fédéral, Brésil),
- 01/12/2009 : “Patrimonial Economic Voting : A Neglected Dimension”, *Martial Foucault* (Professeur au département de science politiques de l'Université de Montréal).

- Territoire, Action publique, Société

[5 séances de séminaire]

- 09/01/2009 : « Proximité et action publique » *Christophe Carrincazeaux*, (GREThA, Bordeaux IV) *Marie Corris* (GREThA) *Damien Talbot* (GREThA),
- 06/02/2009 : « Regards sociologiques sur l'action publique. Spécificité et nouveautés » *Sandrine Rui* (Lapsac, Bordeaux 2),
- 09/03/2009 : « Postmodernité et action publique », *Yves Bonny* RESO (Rennes, espaces géographiques. et sociétés, Rennes),
- 05/06/2009 : « Philosophie et action publique », *Caroline Guibet-Lafaye* (Paris, Centre Maurice Halbwachs UMR 8097),
- 25/06/2009 : « Capacités, base informationnelle et démocratie délibérative. Le (contre-exemple de l'action publique européenne » *Robert Salais* (IDHE ENS-Cachan).

- Relations internationales  
[1 journée d'études] cf 2.4.4

➤ Un Séminaire transversal

13/11/2009 « Une mauvaise voisine ? Réflexion comparée sur les liens entre science politique et sciences sociales » *Michael Bruter* (Londres, London School of Economics)

➤ Un Laboratoire européen associé (LEA CNRS) avec l'Institut de Sciences Sociales de l'Université de Stuttgart (ISSUS). Ce LEA qui regroupe des équipes en France et en Allemagne sur un programme intitulé CODE - *Comparing Democracies in Europe* pour 4 ans a été renouvelé en 2009.

➤ Le Collège doctoral franco-allemand, CODESE *Comparing Democratic Societies in Europe* a été créé en 2006 sous l'égide de l'Université Franco-Allemande et à l'initiative de l'IEP de Bordeaux et de l'Institut de sciences sociales de l'Université de Stuttgart, premier dans le secteur des sciences sociales. (<http://cdfa.sciencespobordeaux.fr/>). En 2009 les doctorants impliqués dans le CDFA ont participé à deux séminaires, le premier à Arcachon du 18 au 20 mai et le second à Stuttgart les 24 et 25 juin. Ils ont finalisé la publication dans les deux langues du dictionnaire des relations franco-allemandes. Celui-ci, soutenu par Sciences Po Bordeaux, l'UFA, la FEFA (Fondation Entente Franco-Allemande), est sorti à l'automne aux Presses universitaires de Bordeaux (PUB). Côté français, les étudiants ont bénéficié de 32 mois de mobilité et 3 autres thèses sont sur le point d'aboutir (F. Gougou, S. Laplanche Servigne, I Guinaudeau,)

➤ Un centre associé Céreq (CRACS) spécialisé dans l'analyse des politiques de formation. Une convention générale lie Sciences Po Bordeaux, le Céreq et le CNRS (SPIRIT) et définit les conditions administratives et financières et le programme annuel du centre associé.

➤ Des recherches sur contrats.

### 2.1.3 Activité des enseignants-chercheurs n'appartenant pas aux deux UMR.

Les enseignants-chercheurs qui ont un centre de rattachement à l'extérieur sont au nombre de 9, il s'agit de trois historiens qui sont membres de l'EA CEMMC (Centre d'étude des Monde Modernes et contemporains) de l'Université Michel de Montaigne, d'un professeur d'histoire économique, membre du GREThA Bdx4, de deux spécialistes du travail, l'un professeur de droit, membre du Comprasec Bdx4, l'autre, professeur de gestion, membre du LIRHE - Laboratoire Interdisciplinaire de Recherches sur les Ressources Humaines et l'Emploi-Toulouse, d'un professeur d'aménagement membre de l'UMR ADES Bdx3 et de deux juristes du CRDREI (Centre de recherche et de documentation européennes internationales) Bdx4.

Les productions de ceux-ci saisis dans la base ASTRE seront comptabilisées dans ce rapport selon les classements et références en cours pour les enseignants chercheurs.

## 2.2 | RECHERCHES DOCTORALES

### 2.2.1 L'École doctorale

L'École doctorale de Science politique de Bordeaux, commune à l'Université Montesquieu-Bordeaux IV et à l'Institut d'Études Politiques de Bordeaux, propose une formation articulant, sur trois ans, l'approfondissement des savoirs fondamentaux de la discipline et l'acquisition d'une spécialisation par l'élaboration d'une thèse de doctorat. Prenant appui sur des centres de recherche qui constituent les équipes d'accueil des doctorants, deux à l'IEP, le CEAN UMR 5115 du CNRS, SPIRIT UMR 5116 du CNRS, et, à l'Université Montesquieu-Bordeaux IV, le GRECCAP/CMRP (Groupement de recherches Comparatives en Droit Constitutionnel, Administratif et Politique / Centre Montesquieu de recherches politiques (EA 4192), elle est la structure d'encadrement des thèses de doctorat en science politique. À ce titre et en lien avec ces centres de recherche, elle suit et évalue systématiquement le travail des doctorants, soutient leur ouverture internationale et leur insertion dans leur champs disciplinaires, contribue à la mise en œuvre du projet professionnel de ses étudiants dès la première année, soit vers les débouchés du marché public ou privé (enseignement supérieur et recherche) soit vers d'autres métiers (expertise et conseil pour les collectivités territoriales, organisations sociales du secteur de la solidarité et du développement, entreprises; emplois des organismes nationaux et internationaux de développement et de coopération...). L'école doctorale accompagne les réformes du doctorat et du statut des doctorants et favorise systématiquement les contacts avec les milieux professionnels.

Les activités de l'ED incluent des séminaires de formations et des conférences de professeurs invités. La moyenne annuelle des soutenances de thèse est de 13.

Pour l'année universitaire 2009 le nombre de doctorants rattachés aux deux laboratoires de l'IEP s'élevait à 110. L'encadrement est assuré par 50 enseignants-chercheurs dont une trentaine est habilitée à diriger des recherches. Les cotutelles sont au nombre de 4.

En 2009, 9 thèses ont été soutenues dont 3 au CEAN et 5 à SPIRIT, 1 GRECCAP-Bdx4. La durée moyenne des thèses soutenues est de 4,4 ans, à l'exception cette année de 2 thèses de plus de 10 ans qui ont abouti.

#### Titres des thèses soutenues en 2009

1. Les mairies des « autres » une analyse politique, sociohistorique et culturelle des trajectoires locales. Le cas d'Angoche, de l'île de Mozambique et de Naca Porto.
2. La place des intérêts et des normes dans l'action humanitaire de l'Union européenne.
3. L'influence des firmes sur les négociations internationales. Le cas de la Convention sur la diversité biologique.
4. L'action publique de lutte contre le VIH/SIDA : acteurs controversés et dynamiques. Analyse comparée à partir des exemples sud-africain, burkinabé et camerounais.
5. Internet et dynamiques de l'institution universitaire : rôle de la formation à distance - L'exemple des universités sénégalaises.
6. Le système de la fonction publique territoriale en France et au Japon : analyse comparative des processus d'évolution. *Cotutelle avec l'Université Kwansai Gakuin, Japon*
7. Les mobilisations socio-territoriales : le Larzac, une cause en mouvement.
8. L'agir sanitaire. Processus et formes d'expression à travers le cas aquitain.
9. Vers une gouvernance globale des migrations ? Genèse et renouveau du système multilatéral des migrations internationales

TEL, le serveur de thèses en ligne, alimenté par la base HAL permet non seulement un archivage mais aussi d'évaluer la consultation des thèses déposées sur des périodes données. (<http://tel.archives-ouvertes.fr/>).

28 doctorants bénéficient de financements. Ceux-ci se répartissent comme suit.

ATER		Allocataires Ministère			Bourses du gouvernement français				
Sciences Po Bdx	Autre université	Allocataires Ministère	Alloc.Moniteur	Alloc Moniteur (support Bx4)	Bourses AUF	Bourse Egide Eiffel	MAE	Ambassade France en Russie - bourse cotutelle	Autre
7	2	8	3	2	2	1	1	1	1

Le tableau ci-dessous indique le nombre de thèses en fonction de l'année d'inscription fin 2009

Année	1	2	3	4	5	6+	10+	Total
CEAN	10	9	6	4	2	10	3	44
SPIRIT	10	7	17	10	4	8		56

Les parcours recherche permettant de s'inscrire en thèse sont :

APGT - Action Publique et gouvernance territoriale  
 COGITER - Comparative Governmental Institutions and Territories  
 PDAPS - Politique et développements dans les pays du Sud  
 PI - Politique internationale

### 2.2.2 L'Association des jeunes politistes de Bordeaux (AJPB)

Les doctorants ont créé en février 2008 l'AJPB (Association des Jeunes Politistes de Bordeaux, ([www.ajpb.fr](http://www.ajpb.fr)). Ils ont organisé en 2009 les séances suivantes :

#### Séminaire doctoral

19/02/2009 Isabelle Lamaud (SPIRIT) : "La construction des politiques climatiques internationales: influence de la modernisation écologique et ses limites",

Mohamed Sesay (CEAN) : "Stakes and dynamics of internal regulatory mechanisms instituted by guerrilla forces. The case of the Revolutionary United Front of Sierra Leone",

18/03/2009 Leslie Mohorade (SPIRIT) : « Définir le cadre public d'une « normalité ». Révision des lois de bioéthique et mise en débat de la gestation pour autrui »,

Rozenn Diallo (CEAN) : « Conservation et participation locale. Les populations 'traditionnelles' dans les politiques d'aires protégées au Mozambique, entre intégration et exclusion »,

02/12/2009 Céline Ségolini (SPIRIT) : « Anthropologie du développement et gestion en réseau du littoral »,

Marième N'Diaye (CEAN) : "La gestion des rapports de genre, enjeu d'une lutte entre référentiels laïc et islamique. Le cas des droits des femmes dans le code de famille sénégalais".

Ces activités qui leur sont uniquement destinées leur permettent de présenter et discuter leurs travaux dans un cadre informel.

#### 2.2.3 Revue *Dynamiques internationales*

Un groupe de doctorants de SPIRIT a créé une revue scientifique électronique « Dynamiques internationales », spécialisée en relations internationales la revue, fondée sur l'ouverture aux différentes perspectives en RI, couvre plusieurs axes d'études : théories des RI, ressorts de la régulation internationale (institutions, normes, acteurs et processus), enjeux et politiques de sécurité, analyse des politiques étrangères, économie politique des RI.

Son fonctionnement repose sur les contributions de doctorants et chercheurs de tous horizons, en France et au-delà

<http://www.dynamiques-internationales.com>

#### 2.2.4 Séjours de doctorants à l'étranger dans le cadre de bourses

- Maison française d'Oxford - (Th. Boncourt 1/06 -1/07)

#### 2.2.5 COGITER Création du double diplôme franco-américain niveau master et doctorat Sciences Po Bordeaux/ Washington State University « *Comparative Governmental Institutions and Territories* ».

Ce projet a été accepté par la fondation FACE. Il compte cette année 6 étudiants, 3 français ayant fait leur M1 à WSU et 3 américains dont 2 ont commencé une thèse.

## 2.3 | LA RECHERCHE SUR CONTRATS

La recherche à Sciences Po Bordeaux est financée largement sur ressources propres, (contrats et subventions). Il s'agit principalement de contrats ANR, européens, de contrats avec les collectivités territoriales (Conseil régional d'Aquitaine, mairies) et avec les ministères. La liste ci-dessous récapitule les contrats en cours et signale les principales activités conduites en 2009. La plupart des contrats sont pluriannuels et certains sont complémentaires dans la mesure où leur obtention a nécessité un montage financier.

### 2.3.1 Recherches contractualisées

#### 2.3.1.1 ANR

##### ANR - AFRICAUSES (06-BLAN-0282-02)

Le CEAN est partenaire de cette ANR (*Causes Africaines- Mobilisations, courtage international et luttes sur les formes légitimes du gouvernement de l'Afrique*) piloté par le Centre de recherches politiques de la Sorbonne.

A partir de l'étude de l'espace des mouvements sociaux et ONG de 7 États africains pensés dans leur relation à un ensemble de champs internationaux structurés par plusieurs logiques (colonialisme, poids des institutions financières internationales, politique des Etats-Unis et des anciennes puissances coloniales), seront examinés les processus qui conduisent des porteurs de cause à recourir à la ressource de l'extraversion, les effets que cette dernière fait peser sur les champs militants nationaux, et enfin la structure particulière des espaces militants internationalisés relatifs à l'Afrique. Début 2009, un post doctorant a rejoint l'équipe pour 10 mois dans le cadre de cette ANR. Trois séances ont eu lieu dans le cadre du séminaire « Normes et crises alimentaires en Afrique subsaharienne » (27 janvier ; 7 et 31 mars), une journée d'étude sur le thème « Crises alimentaires et faim ordinaire en Afrique subsaharienne : quand la faim devient-elle un problème » a été organisée le juin 2009. Deux publications sont en cours.

##### ANR - CITREP (09-FASHS-046)

Cette ANR « Citoyens et parlementaires en Allemagne et en France » vient d'être obtenue conjointement par E. Kerrouche (SPIRIT) et O. Gabriel (Université de Stuttgart) pour la partie allemande, dans le cadre de l'appel à projet franco-allemand ANR-DFG. Le projet a pour but une étude comparée des normes fondatrices, de la perception et de la pratique de la représentation politique en France et en Allemagne. Un volet descriptif aura pour objet de faire le point sur les similarités et les différences dans les modèles de représentation, tandis qu'un volet explicatif essaiera de comprendre à quelles caractéristiques systémiques sont dues ces différences et analysera les variations intra-système des attitudes envers la représentation. Deux approches sont prévues, l'étude des comportements, rôles et attitudes des membres des parlements français et allemand et l'attitude des citoyens face à la représentation. Ce projet porte sur 36 mois.

##### ANR - GEDI (08-GOUV-027-01)

Pilotée par Andy Smith de SPIRIT et en partenariat avec le GREThA, l'objectif de ce projet est de générer des connaissances sur le gouvernement des économies en Europe en travaillant sur quatre industries - l'automobile, le vin, la pharmacie et l'aquaculture. Le projet permettra aux chercheurs de prendre activement part aux trois débats scientifiques internationaux - le rapport entre le politique et l'Économie - les causes de l'intégration européenne - la structure et la substance du gouvernement européen de l'industrie. Ce projet est pluriannuel (2008-2012). Un séminaire « Penser la contribution des médias généralistes aux logiques de domination » a eu lieu le 22 octobre 2009. Quatre communications ont été présentées en 2009 une à l'EUSA's biannual conference in Los Angeles [*European Union Studies Association*], 23-25 avril et trois à SASE [*Society for Advanced Socio-Economics*] Conference, Paris, 16 -18 Juillet. Un chapitre d'ouvrage doit être publié en 2010

sur le gouvernement européen de l'industrie vitivinicole. / <http://gedi.sciencespobordeaux.fr>,  
<http://gedi.gerpisa.org/en/membresgedi>

**ANR - LEGIPAR (08-GOUV-0018-01)**

À l'initiative d'Olivier Costa de SPIRIT et en partenariat avec le CEVIPOF, l'ambition de LEGIPAR est double : poser les bases de *legislative studies* à la française et préciser le diagnostic commun d'une crise de la légitimité politique des systèmes multi-niveaux contemporains. La démarche veut éclairer la dimension (dé)légitimatrice de la représentation parlementaire à l'échelle nationale (française) et européenne. Les parlements sont-ils des vecteurs de la crise de la légitimité ou des institutions contribuant à maintenir les liens distendus entre le sommet et la base du jeu représentatif ? Ce projet est pluriannuel (2008-2011). <http://legipar.sciencespobordeaux.fr>. En 2009 une centaine d'entretiens ont été réalisés avec des députés de l'assemblée nationale et du parlement européen alimentant une base de données créée à cette fin. 3 séminaires internes ont été organisés (2 à Bordeaux, 1 à Paris), En octobre le projet a été présenté à Bruxelles dans le cadre de PARENEL (FNRS- Belgique). Trois publications ont été faites.

**ANR - NARPASS (Nouveaux acteurs religieux et production du politique en Afrique subsaharienne) (JC05\_59521)**

Sous la responsabilité de Céline THIRIOT (CEAN) le projet a pour objet l'étude des nouvelles interactions entre le religieux et le politique dans des contextes africains diversifiés. À partir d'études contextualisées, il s'agit d'analyser les modes contemporains d'intervention du religieux dans les espaces publics, d'en évaluer les effets politiques et de comprendre la signification, l'ampleur et les limites de ce processus global. Ce projet est cofinancé par un contrat région. Un colloque « Nouvelles dynamiques sociales et politiques du religieux en Afrique subsaharienne : pistes et débats » s'est tenu les 28 et 29 mai à Sciences Po bordeaux ?. Il a réuni une quinzaine de participants lors de 5 tables-rondes : « Analyser les dynamiques contemporaines du religieux », « Christianisme et islam en comparaison », « Religieux en Afrique, religieux d'Afrique, religieux africain », « La politisation des acteurs religieux », « Les États africains face à la politisation du religieux ». Un article est paru dans la RIPC 16 (1), 2009.

**ANR - (06-APPR-016-02)**

Le CRACS Laure Gayraud, centre associé Céreq-SPIRIT est un des trois partenaires de l'ANR sur « La professionnalisation de l'Université : levier pour un changement de modèle universitaire » dont l'étude vise à développer une approche comparative des modalités de construction de l'offre de formation professionnalisation dans six régions de France. Cette 3<sup>e</sup> année du programme a donné lieu à 2 séminaires et 4 réunions de travail entre les différentes équipes impliquées (Certop, Céreq, Greqam). Par ailleurs, a été préparé, l'appel à communication et la sélection des papiers pour le colloque qui s'est tenu les 14 et 15 janvier 2010 à Paris. Deux articles en relation avec le programme ont été publiés et un cours dispensé au CNAM.



### 2.3.1.2 Contrats européens

#### RÉSEAU D'EXCELLENCE GARNET

Sciences Po Bordeaux -et les deux UMR- est membre du réseau d'excellence européen "*Global governance Regionalisation and Regulation: The Role of the European Union*" financé par la Commission européenne dans le cadre du 6 PCRD. Piloté par le *Centre for the Study of Globalisation and Regionalisation* (CSGR) de l'Université de Warwick, le réseau regroupe 43 institutions européennes originaires de 25 États. D. Bach / SPIRIT est responsable pour Sciences Po Bordeaux. Les activités sont détaillées sur le site <http://www.garnet.sciencespobordeaux.fr>. Parmi celles-ci, on peut noter en 2009, de nombreuses mobilités, la 4<sup>e</sup> conférence annuelle à Rome, l'organisation d'une PhD school en Pologne, d'un atelier PAREGI au Brésil, ainsi qu'une conférence invitée.

Ont séjourné à Sciences Po dans le cadre de bourses de mobilité, Klaus Bachmann, Université Wroclaw (19 Janvier - 15 février 2009) et Carl Henrik Knutzen, Université d'Oslo (12 septembre -12 octobre). Marcelo De Almeida Medeiros (Recife-Brésil : Adjunct Professor de Science Politique à L'université fédérale de Science Politique de l'Université de Pernambuco [Recife - Brésil] et professeur invité à Sciences Po Paris a présenté ses travaux sur « Légitimité, démocratie et 'accountability' : les blocages institutionnels au sein de MERCOSUR» le 18 mars

4 Étudiants de Sciences Po ont séjourné dans des universités étrangères dans le cadre du 9<sup>e</sup> appel à mobilités : Elise Demange, Université of Leiden (février - mai 2009), Emmanuel Carré, Université d'Amsterdam, (janvier - juin 2009), Marie Campain, Université Wroclaw (février - avril 2009), Samuel Lussac, Université de Göteborg (septembre - décembre 2009).

Deux chercheurs et deux enseignants-chercheurs ont participé à la 4<sup>e</sup> conférence annuelle « Food Security and Sustainable Development : Challenges for the Governance of International Relations » qui s'est tenue du 11 au 13 novembre à Rome.

La 9 GARNET PhD School sur le thème « Changing Interactions with the EU's external Borders » a été organisée par Sciences Po Bordeaux à l'Université de Wroclaw (Pologne) du 7 au 11 décembre.

La recherche du JERP 5.1.3 (Jointly Executive Research Programme) EU & Africa est déployée autour des thématiques/équipes suivantes :

- les régionalismes atypiques (Daniel Bach et Klaus Bachmann) ;
- la gouvernance économique régionale (Edwin le Héron et Emmanuel Carré) ;
- les parlements régionaux (Olivier Costa et Julien Navarro) ; Projet *PAREGI*
- les modèles de sécurité régionale en Afrique (Charles Ukeje et Firmin Mbala).

Un Workshop "Parliaments in regional integrations" (PAREGI) a été organisé en collaboration avec SPIRIT à São Paulo, Brésil, les 7-8 Mai 2009.

CO-REACH [Coordination and Research between Europe and China] D. Bach / SPIRIT Projet de recherche sélectionné sur le thème « The European Union, China and Africa » par, l'Académie Chinoise des Sciences Sociales et l'université de Nottingham. D. Bach a constitué l'équipe française. Il s'agit d'un financement sur deux ans pour des missions en Chine. Les chercheurs doivent développer des outils analytiques théoriques et conceptuels pour une analyse empirique et une évaluation de l'impact de l'Europe et de la Chine sur l'Afrique.

### 2.3.1.3 Contrats soutenus par le Conseil régional d'Aquitaine

Les acteurs du bicaméralisme en France : biographies et activités des sénateurs. (20091402001)

Ce projet sous la direction de Sylvain Brouard a obtenu le financement d'une allocation recherche sur le sujet « Le rôle des sénateurs dans le processus législatif : une analyse empirique ». Il vise à une meilleure compréhension du fonctionnement du système politique français par une étude

inédite des membres du Sénat et de leurs activités- qualitative et quantitative, ascendante et descendante, intéressée à la fois à la sociologie des élus et à leurs activités.

Délibération et gouvernance dans la formation et la transformation des espaces publics : comparaisons internationales (20051402004AB-20061402015-20071402003).

Sous la direction de Patrick QUANTIN et d'Andy SMITH, ce programme inter-centres vise à étudier les pratiques délibératives dans une grande diversité de contextes afin de contribuer à l'amélioration des instances de gouvernance des territoires. Le Conseil Régional a accepté de soutenir ce projet 3 années de suite. En 2009 Une journée d'étude a été organisée sur « La Gouvernance de l'environnement : quelle place pour la délibération ? » (25 mai) Une allocation de recherche doctorale est attachée à ce contrat, la soutenance est programmée pour le printemps 2010.

Nouveaux acteurs religieux et production du politique en Afrique subsaharienne (20061401002)

Sous la responsabilité de Céline THIRIOT (CEAN), ce projet est soutenu par le Conseil Régional pour 3 ans en cofinancement de l'ANR NARPPASS. Voir ANR NARPPASS ci-dessus.

Politiques publiques et modes d'appropriation des technologies de l'information et de la communication dans les Suds (20061402004). Le projet dirigé par Annie CHENEAU-LOQUAY mène une analyse pluridisciplinaire comparée des politiques et des modes d'usages et d'appropriation des technologies de l'information et de la communication (TIC) dans les pays des Sud, particulièrement en Afrique. Il s'agit de s'interroger sur la manière dont les TIC modifient les stratégies et trajectoires de développement. Le Conseil Régional soutient ce projet pour 3 ans. La recherche est liée au GRDI Netsud [*Groupement de recherche international affilié au CNRS*]. Un symposium a été organisé à Bordeaux du 13 au 16 octobre sur le thème « ICT Policies and modes of appropriation in the South ». Le numéro 4 de la revue NETSUDS « Accès aux nouvelles technologies en Afrique et en Asie, TIC et service universel coordonné par A. Chéneau-Loquay est paru en août. <http://www.gdri-netsuds.org/spip.php?rubrique9>

#### 2.3.1.4 Contrats des ministères

##### *Ministère de l'Emploi*

Xabier ITÇAINA (SPIRIT) a dirigé de 2006 à 2007 une recherche sur « Les territoires de l'économie sociale européenne : vers une comparaison interrégionale européenne » commandée par le *Ministère de l'Emploi, de la cohésion sociale et du logement*. Le numéro spécial de la revue Pôle Sud (31) 2009/2 consacré à l'Économie sociale, territoire et politique en Europe du Sud vient de sortir et la parution de l'ouvrage « La Politique du lien » dirigé par X. Itçaina suite au colloque des 29-30 novembre 2007 qui a clôturé la recherche, est prévue aux Presses de l'Université de Rennes pour le mois de juin 2010.

##### *Ministère de la Santé de la Jeunesse, des sports et de la vie associative - CREPS Aquitaine*

Claude SORBETS (SPIRIT) a piloté une étude sur « La prise en compte des jeunes et de leurs attentes dans l'élaboration des politiques publiques » qui a pour but d'identifier les formes et procédures des demandes des jeunes à l'égard des services publics et des administrations, d'en dresser une typologie, d'identifier les services aux jeunes, leur forme d'organisation et prestations et d'explicitier les potentialités et limites de ces formes de prise en compte. Cette recherche s'est clôturée cette année avec le rapport final présenté en mai à la DRDJS.

*MAE - Ministère des affaires étrangères*

-Le MAE est partie prenante de la recherche du CEAN AFRICANTI (2002-128) qui a pour but la réalisation d'enquêtes et d'études sur les conditions et formes d'usage des NTIC dans les accès publics à internet dans les zones enclavées du Burkina Faso, de Guinée et de la République démocratique du Congo. Ce programme participe à la recherche « Politiques publiques et modes d'appropriation des technologies de l'information et de la communication dans les Suds » cf. supra.

-Le MAE est à l'origine de la création du Réseau « Genre en action » hébergé par le CEAN et animé par Elisabeth HOFMANN, dont l'objet est de capitaliser informations et données dans le monde francophone et au-delà sur le thème « genre et développement », d'héberger des discussions et débat à travers un site, de favoriser les échanges interdisciplinaires Nord/Nord, Sud/Sud et Nord/Sud. [www.genreenaction.net](http://www.genreenaction.net). L'association Genre en Action a été officiellement créée le 19 novembre. Le numéro 8 de Genre en Action « Femmes et économie : enjeux de genre. Un colloque s'est tenu à l'île Maurice en novembre sur le thème « Genre et gouvernance » 17-19 novembre. Un panel sur les « espaces genrés en Afrique » a été organisé lors de la conférence d'AEGIS à Leipzig en juin 2009, avec présentation d'une communication sur les clivages linguistiques dans les mouvements féministes africains.

-Le MAE contribue à une recherche de l'OCDE « Fragile States Groups » soutenue par NORAD (Norvège) et DFID (UK) et conduite pour la partie française par Dominique Darbon / CEAN sur « La légitimité et la confiance dans les États en situation de fragilité ». L'objectif du projet est d'aboutir à des recommandations en approfondissant la compréhension sur la perception de légitimité dans les États en situation de fragilité. Il s'agit d'identifier les origines et types de légitimité de ces États fragiles, les forces qui facilitent ou freinent le développement ou la restauration de légitimité et de voir quelles possibilités et méthodes existeraient pour des acteurs/partenaires extérieurs pour contribuer à renforcer cette légitimité parmi la population. Une publication labellisée OCDE est en cours. Une communication a été faite à Mayence le 23 juin.

*MAE - étude par un doctorant conseil*

A la demande du MAE, une étude consistant en un travail de consultant en soutien au dialogue international sur la construction de la paix et le renforcement de l'État a été confiée à un doctorant sous la responsabilité de D. Darbon pendant (32 jours).

*Ministère de la Justice / CNRS*

Dans le cadre du GIP Mission de recherche Droit et Justice, Cécile Vigour /SPIRIT, a entrepris une recherche sur le thème « Temps judiciaires et logique gestionnaire : tensions autour des instruments de mesure ». En 2009 une communication a été faite au colloque de l'ULB, Bruxelles : Les réformes et l'administration vues d'en bas qui s'est tenu les 14 et 15 mai.

*Ministère de la Défense (marché 08-53-580)*

Le CEAN est chargé d'une étude intitulée « Dimensions transnationales de l'islam africain et mutations contemporaines du SAHEL » inscrite au catalogue des études à caractère politico-militaire et économique et social (EPMES) qui ambitionne d'offrir une mise en perspective capable d'affiner la perception des responsables institutionnels français en charge de la définition des différents secteurs de la coopération française. Elle vise à résorber les approches réductrices, donner une lecture prospective de la place du fait religieux dans la vie politique nationale et régionale, notamment en ce qui concerne les jeunes urbanisées d'Afrique sahélienne et les diasporas et à s'interroger sur les opportunités du dialogue et de la coopération.

#### 2.3.1.5 Autres recherches

##### AFD (Agence française de développement) - (RCH 172-2009)

L'AFD a confié à D. Darbon (CEAN) une étude sur « Les classes moyennes en Afrique subsaharienne » afin de faire l'état de l'art et de la littérature en la matière et d'ouvrir des pistes de recherche fondées sur la confrontation de cette littérature avec les enquêtes et les travaux de terrain réalisés. Le rapport final va paraître dans travaux et documents AFD en juin 2010.

##### DFID (Department for international development) - *Gouvernement du Royaume Uni, Grande Bretagne et Irlande du Nord*

Ce projet sous la direction de D. Darbon (CEAN) porte sur « Legitimacy of the State in Fragiles Situations , a research study to inform OECD DAC guidance ». Elle fait partie de recherche de l'OCDE (Cf MAE - ci-dessus)

FAO (Food Agricultural Organization) D. Darbon participe à la recherche PIP « policy intelligence Programme» mené sous l'égide de la FAO en collaboration avec l'ODI (Overseas development institute, Londres) qui confronte les méthodes et instruments d'analyse de l'action publique à la fabrication d'une politique publique (réforme des administrations de gestion du secteur agricole). Cette recherche est associée à la formation GEA [Géo Économie appliquée] et CID-GRPS [Coop. Int.Dev et Gest. Risques].

IPI - Identités, Pouvoirs, Identifications . Le projet de recherche intercentres (SPIRIT, CEAN, CEVIPOF, CERI, CERAT) s'est clôturé par un colloque fin 2008. Un ouvrage doit paraître chez Karthala dans la collection *Recherches internationales*.

##### OIF (Office International de la Francophonie)

Depuis juillet 2008, un partenariat entre l'OIF et le CEAN a été conclu autour d'une mutualisation de certaines tâches liées à l'alimentation du site Genre en Action d'une part, et de l'autre à celle du nouveau site genre et développement de l'OIF (<http://genre.francophonie.org/>).

##### POPSU - Plateforme d'observation des projets et stratégies urbaines de l'agglomération bordelaise

SPIRIT participe aux comités et aux études nécessaires à la réalisation de la convention GIPAU (Groupement d'intérêt public Europe des projets architecturaux et urbains) avec la Communauté urbaine et l'École d'architecture et de paysage de Bordeaux pour la mise en place d'une plateforme d'observation des projets et stratégies urbaines de l'agglomération. Ce travail était sous la responsabilité de Claude SORBETS. Deux ouvrages de restitution sont parus début 2009.

##### Céreq - CRACS

La convention cadre qui lie Sciences Po Bordeaux, le Céreq et le CNRS (SPIRIT) a été renouvelée en juillet. La collaboration doit s'appliquer à la connaissance de l'action publique en région et sur les territoires en matière d'emploi et de formation, la connaissance de l'action publique en direction des personnes handicapées, la connaissance de l'action publique en matière d'enseignement supérieur et l'analyse des dispositifs d'orientation tout au long de la vie.

Tableau 3 : Nombre de contrats par origine

	CEAN	SPIRIT	Cracs	Total
ANR				7
pilote	2	3		
partenaire	1		1	
CR	3	1		4
UE	2			2
MAE	3			6
Min Défense	1			
Min. Emploi		1		
Min. Droit Justice		1		
Cereq			1	1
OIF	1			1
DFID	1			1
<i>Total</i>	12	6	2	22

La baisse des contrats de recherche en 2009 par rapport à 2008 s'explique par l'arrivée à terme d'une dizaine d'entre eux. Nos chercheurs ont répondu aux appels d'offre du Conseil régional d'Aquitaine fin 2009 (7 dossiers ont été soumis), aux projets européens (2 dossiers) et répondent actuellement aux appels d'offre de l'ANR (5 dossiers).

Aux recherches ci-dessus s'ajoutent les recherches individuelles qui ne font pas pour le moment l'objet de contrats. Elles se rattachent aux axes et équipes des centres et aux réseaux.

### 2.3.2 Appels d'offre

L'ANR « CITREP » a été octroyée en 2009 dans le cadre du programme franco allemand. Le Conseil régional d'aquitaine a accordé une subvention au projet sur le bicaméralisme en France dans le cadre de l'appel à projet recherche 2009 incluant une allocation de thèse et soutenu l'organisation de l'école d'été sur la diplomatie québécoise dans le cadre de la coopération Aquitaine-Québec.

### 2.3.3 Préciput

Suite à l'obtention de deux ANR fin 2008, Sciences Po Bordeaux a obtenu un préciput d'un montant de 37 025 €.

### 2.3.4 Création d'un incubateur

Sciences Po Bordeaux compte utiliser les préciputs venant des contrats de recherche en cours au développement de la recherche et va mettre place dès 2010 un dispositif de soutien à la recherche sous la forme d'un « incubateur ».

Les missions de cet incubateur sont :

- la sensibilisation, la détection et l'évaluation de projets de recherche au sein des différents laboratoires de l'IEP de Bordeaux ;
- la diffusion d'informations sur les différents financements ;
- un soutien logistique et humain aux porteurs de projet ;
- la formation à la construction de projets ;
- l'accompagnement des projets, de leur constitution à leur dépôt institutionnel.

Le comité de pilotage mis en place comprendra : le directeur de Sciences Po Bordeaux, le délégué scientifique, les directeurs des 2 UMR, une chargée de mission et un doctorant contractuel. Un espace dédié de l'ENT (environnement numérique de travail) de Sciences Po Bordeaux recensera les différents appels à propositions, les manifestations scientifiques, les projets en cours, les offres d'emploi.

## 2.4 | MANIFESTATIONS SCIENTIFIQUES

### 2.4.1 Séminaires

#### - Séminaire général de SPIRIT

➤ Organisé en 2009 en collaboration avec le laboratoire LAPSAC en alternance à SPIRIT et au LAPSAC, les séances du séminaire général de SPIRIT qui suivent ont été filmées et mises en ligne sur le site de SPIRIT.

- Action et Décision : Regards croisés entre sociologues et politistes

- 12/02/2009 : « L'Action et la décision collectives »  
« Action collective et dynamiques territoriales : autour de l'économie solidaire en Pays Basque » *Xabier Itçaina (SPIRIT)*  
« Que produisent les politiques et les paradigmes de prise en charge des drogues sur les trajectoires de soins des toxicomanes » *Emmanuel Langlois et Antoine Vérétout (LAPSAC)*
- 26/03/2009 : « L'Action et la décision publiques »  
« Enfermer dehors : politique des murs de séparation » *Évelyne Ritaine (SPIRIT)*  
« Le leurre de la décision publique : les politiques urbaines » *Thierry Oblet (LAPSAC)*
- 28/05/2009 : « L'Action et la décision : quid du clivage sociologue/politiste ? »  
« Les dispositifs participatifs de débat public : regards croisés entre sociologie des mobilisations et théorie de la délibération en science politique », *Éric Macé (LAPSAC)*  
« Les stratégies de reconversion thématique dans le monde scientifique. Le cas J. Benvéniste », *Pascal Ragouet (LAPSAC)*

#### - Séminaire CEAN

- 27/01/2009 « La construction statistique d'une crise : la famine au Sahel du début des années 1970 » *Vincent BONNECASE*, (cf ANR - Africauses)
- 06/03/2009 « Le Jongo du sud-est , les nouveaux quilombos et la mémoire de l'esclavage au Brésil contemporain » *Hebe MATTOS*, Professeur à l'Université Fédérale Fluminense (Rio de Janeiro)
- 10/03/2009 « Géopolitique de la faim en Afrique subsaharienne : normes relatives et difficile construction scientifique » *Georges COURADE*, Directeur de recherche à l'IRD
- 31/03/2009 « Genèse et usage des données chiffrées de l'aide alimentaire en Ethiopie (2002-2004) », *François ENTEN*, Doctorant à l'EHESS
- 2/04/2009 « Des émeutes xénophobes en Afrique du Sud » *Simon BEKKER*, Professeur émérite à l'Université de Stellenbosch (Afrique du Sud)
- 09/04/2009 « La relation sécuritaire France-Afrique au travers de l'exemple de la République de Côte d'Ivoire » *Bruno CLÉMENT-BOLLÉE*, Général de corps d'armée
- 28/04/2009 « De la faim à la malnutrition en Afrique Sub-Saharienne : concepts, enjeux et défis » *Yves MARTIN-PREVEL*, Chercheur à l'IRD
- 18/05/2009 "Southern African liberation struggles in the context of the Cold War" *Christopher SAUNDERS (University of Cape Town , Department of Historical Studies)* .
- 10/06/2009 « Les élections sud-africaines de mai 2009 » *Denis-Constant MARTIN*, Directeur de recherche FNSP/CEAN

- Séminaire de lecture du CEAN

- 26/03/2009 *La rigueur du qualitatif. Les contraintes empiriques de l'interprétation socio-anthropologique (Louvain-la-Neuve, Academia-Bruylant, 2008) Jean-Pierre Olivier de SARDAN, directeur de recherche au CNRS et directeur d'études à l'EHESS*
- 7/05/2009 *Staging Politics. Power and Performance in Asia and Africa (Londres, IB Tauris, 2007), Donal Cruise O'BRIEN et Madame Julia STRAUSS, de la School of Oriental and African Studies, Londres*
- 29/10/2009 *Parcours administratifs dans un Etat en faillite : récits de Lubumbashi, RDC (Paris, L'Harmattan, 2007), Théodore TRÉFON, directeur de la section Histoire contemporaine du Musée Royal de l'Afrique de Tervuren (Belgique) "*
- 26/11/2009 *Autoritarismes démocratiques et démocraties autoritaires au XXIe siècle - Convergences Nord -Sud" (Paris, La Découverte, 2008). Olivier DABENE (Professeur des universités à Sciences Po Paris)*
- 03/12/2009 *The Anti-Politics Machine. "Development", Depoliticization, and Bureaucratic Power in Lesotho (Minneapolis, University of Minnesota Press, 1994) James FERGUSON*

▪ Autres Séminaires / *doctorant invité*

- 17/02/2009 : "The Congo on its way « to Denmark » Agency and the reinvention of political order in post war DRC ?, Meike de Goede, doctorante , School of International Relations de l'Université de St Andrews.

▪ Autres Séminaires / *P'tit Déj Actu*

- 15/12/2009 "Économie sociale et solidaire, vie Locale, urbanisme " Claude Sorbets / SPIRIT organisé en partenariat avec l'Iddac (Institut départemental de développement des arts et de la culture, St Médard en Jalles).

#### 2.4.2 Université d'Été et École thématique

- Université d'été « La diplomatie québécoise en perspective compare : France, Europe »/SPIRIT Sciences Po Bordeaux et l'Institut québécois de hautes études internationales, Université Laval. Sciences Po Bordeaux 29 juin - 4 juillet 2009.

Organisé dans le cadre d'un tout nouveau partenariat entre l'Institut québécois des hautes études internationales (HEI) de l'Université Laval et SPIRIT Sciences Po Bordeaux /J. Palard pour développer une université d'été sur la thématique des relations diplomatiques du Québec et leur mise en perspective avec d'autres entités subétatiques en France et en Europe. La formation intensive était présentée sur six jours consécutifs. Elle s'est distinguée par son approche pluridisciplinaire (science politique, droit, histoire, économie) et son orientation alliant à la fois théories et pratiques des relations internationales contemporaines. La programmation a été élaborée conjointement par les deux partenaires, en collaboration avec la Délégation générale du Québec à Paris. Elle a été suivie par 25 étudiants et a fait appel à 24 intervenants.

- École thématique du CNRS Comment comparer ? Pratiques et méthodes de la comparaison dans les sciences sociales. Biarritz 8-12 juin 2009. SPIRIT /

SPIRIT / C. Vigour a coorganisé cette école thématique du CNRS qui visait à pallier le manque de formations à la construction d'une démarche d'enquête comparative en sciences sociales. Le programme, qui a réuni des participants français et étrangers de différentes origines disciplinaires, a fait alterner des interventions de chercheurs confirmés et des ateliers.

### 2.4.3 Colloques et symposiums organisés par les centres de recherche

- The French Fifth Republic in a Comparative Perspective : The State of the Field and Future Research Agenda. SPIRIT Sciences Po Bordeaux, 25-26 mars 2009.

Ce colloque a réuni à Bordeaux des chercheurs en science politique américains et français suite à la publication au sein du French Politics Groups de l'APSA [American Political Science Association] A. Mazur, A. Appleton et S. Brouard de l'ouvrage « The French Fifth Republic at Fifty, Beyond Stereotypes ». Apporter une perspective américaine sur l'exception française et vice versa, évaluer la pertinence des méthodes d'analyses comparées appliquées à la France et aux USA, s'interroger sur les théories ont fait l'objet de cette recherche et de ce colloque.

- Nouvelles dynamiques sociales et politiques du religieux en Afrique subsaharienne : pistes et débats CEAN Sciences Po Bordeaux 28-29 mai 2009.

Colloque organisé dans le cadre du programme ANR « Nouveaux acteurs religieux et production du politique en Afrique subsaharienne » s'est déroulé sous forme de tables rondes autour de six thèmes : Analyser les dynamiques contemporaines du religieux, Christianisme et islam en comparaison, Religieux en Afrique, religieux d'Afrique, religieux africains, Les dynamiques religieuses comme vecteurs de politisation, Les États africains face à la politisation du religieux, L'Afrique, le religieux, le politique et au-delà.

- « Democracy, Governance and Citizenship » Heidelberg, 1 octobre 2009. Dans le cadre des activités du groupe d'excellence *Asia in a global world*, le Département de Science Politique de l'Institut d'Asie de l'Université de Heidelberg a co-organisé avec Sciences Po Bordeaux un colloque doctoral européen

Il s'agissait de dresser un état des débats et recherches sur les rapports entre la perspective retenue est celle d'une approche 'globale' et d'un balayage thématique, destinés à mieux faire connaître les recherches touchant à l'Asie, mais aussi à l'Europe et à l'Afrique, engagées au sein de nos institutions.

- « ICT Policies and modes of appropriation in the South » symposium organisé à Bordeaux du 13 au 16 octobre dans le cadre du GDRI NETSUDS

Ce colloque visait à présenter le bilan des travaux du réseau, à les confronter avec d'autres et à ouvrir de nouvelles perspectives autour de trois grands dossiers : l'analyse des politiques et des stratégies (jeux et enjeux public privé) du déploiement, de l'insertion et de la promotion des TIC dans les territoires (analyse des fondements idéologiques de ces politiques, des discours et processus décisionnels, du développement des infrastructures de télécommunications ainsi que des types d'accès et de services) ; l'analyse des modalités d'usage telles que manifestées par les différentes catégories d'utilisateurs (individuels et collectifs, plus ou moins structurés, de diverses tailles) dans plusieurs champs (économique, politique, culturel et social) et à plusieurs échelles (locale, nationale, régionale, continentale, mondiale) avec une question essentielle : comment s'articulent les politiques et les modes d'appropriation ?; enfin l'analyse des effets et impacts des usages des TIC, comprendre les dynamiques de changement économique, politique culturel et social à travers le prisme des TIC, sans, pour autant, tomber dans les travers du déterminisme technique.



#### 2.4.4 Journées d'études

- « La gouvernance de l'environnement. Quelle place pour la délibération ? » (Groupe intercentre Gouvernance et délibération) Sciences Po Bordeaux, 25 mai 2009.
- « Nouvelles perspectives dans les recherches politiques sur l'environnement » (Rencontre AgroParisTech et Sciences Po Bordeaux / SPIRIT) Sciences Po Bordeaux, 4-5 juin 2009
- « Quelle place dans les sciences sociales pour les Relations internationales ? » Sciences Po Bordeaux, 11 juin 2009
- « Politique des murs de séparation ». Journée d'organisation du réseau « Politique des murs de séparation » SPIRIT - Sciences Po Bordeaux, 3 décembre 2009.
- « Crises alimentaires et sous-alimentation ordinaire en Afrique subsaharienne. Quand la faim devient-elle un problème ? » Sciences Po Bordeaux 8 juin 2009

#### 2.4.5 Conférences de chercheurs et professeurs invités

Aux séminaires et colloques qui font intervenir de nombreux invités, il faut ajouter les conférences suivantes organisées à Sciences Po Bordeaux.

13/01/2009 Le CEAN, en association avec l'université Montaigne-Bordeaux 3, a proposé une conférence sur le thème *Responsabilité sociale et environnementale des entreprises : Quels rôles pour les ONG ?* Intervenant : Michel Doucin, ambassadeur chargé de la bioéthique et de la responsabilité sociale des entreprises, ministère des Affaires étrangères et européennes, auteur de *Les ONG : le contre pouvoir ?* (Toogezzer, 2007).

19/01/2009 À la veille de la prestation de serment de Barack OBAMA, conférence du professeur Lorenzo MORRIS, directeur du département de science politique de la *Howard University* [Washington DC], première université noire américaine, créée en 1867, et parfois surnommée « The Black Harvard ».

14/10/2009 Conférence du professeur Jean MERCIER, Université Laval, Québec, dans le cadre de la Chaire Vergniaud, sur le thème : *La gouvernance territoriale du développement durable*.

15/10/2009 Martial FOUCAULT, professeur au département de science politique de l'Université de Montréal et professeur invité à Sciences Po Bordeaux, a présenté son article : "French Homo Publicus".

## 2.5 | MESURE DE L'ACTIVITÉ

Deux sources nous permettent actuellement de visualiser les productions des chercheurs et enseignants-chercheurs, HAL-SHS et la base ASTRE nouvellement créée à Sciences Po Bordeaux. HAL-SHS (Hyper Article en Ligne), base CNRS, est une bibliothèque numérique qui reçoit et diffuse les productions intellectuelles en SHS. Textes en ligne et références bibliographiques y sont répertoriées. Les chercheurs sont encouragés à signaler toutes leurs productions afin que celles-ci soient intégrées à la base et permettent une vision la plus juste possible des productions des laboratoires.

La base ASTRE (Application pour la Saisie des Travaux de REcherche), a été réalisée par A. Jézéquel et H. Perrier. Le lien <https://publications.sciencespobordeaux.fr/> figure sur le site de l'IEP. C'est sur la base du module mis en place à la MSH [laboratoire MIGRINTER de Poitiers] qu'un outil local simple d'utilisation a été développé. Sur le site de l'IEP, tout « producteur » peut déposer, à partir d'un login, les références de ses publications. La recherche de références est, elle, libre. Un module d'extraction est en cours d'élaboration, pour permettre d'alimenter des bases de données personnelles ou des rapports sans avoir à ressaisir les références. Actuellement la base recense plus de 2000 fiches.

Seules les productions ayant paru sont comptabilisées ici. Les catégories de HAL, la codification de l'AERES et la liste des revues soutenues par le CNRS ont été utilisées pour les tableaux ci-dessous. L'AERES ajoute la distinction entre national et international pour les bases de données des ACL et les actes de congrès. Ne disposant pas de ces précisions pour la fin de l'année, les tableaux ci-dessous indiquent les catégories de HAL détaillées dans la note ci-dessous<sup>2</sup>.

Un premier tableau rassemble les productions des personnels permanents statutaires des centres et des enseignants-chercheurs de l'Institut. Les deux tableaux qui suivent détaillent l'ensemble des productions des permanents pour les deux UMR. Enfin les graphiques radars permettent de visualiser la part des productions par type.

Tableau 4 : Productions des personnels statutaires permanents chercheurs et enseignants-chercheurs.

	ENS-CHER Hrs UMR IEP	CEAN	SPIRIT	TOTAL
ACL	7	13	27	47
SCL	6	5	5	16
CONF INV	7	22	27	56
COM	14	28	137	179
OS	2	1	4	7
CO	14	15	50	79
DO	2	8	13	23
AP		10	43	53
TH			1	1
DSR			6	6
Total	52	102	307	461

<sup>2</sup> ACL : Articles dans des revues à comité de lecture  
 SCL : Articles dans des revues sans comité de lecture  
 CONF INV : Communications pour lesquelles les membres permanents ont reçu une invitation et sont mentionnés dans les programmes  
 COM : Communications sans actes  
 OS : ouvrages scientifiques  
 CO : chapitres d'ouvrages scientifiques  
 DO : directions d'ouvrages  
 AP : Autres publications  
 TH : Thèses  
 DRS : Documents sans références de publication

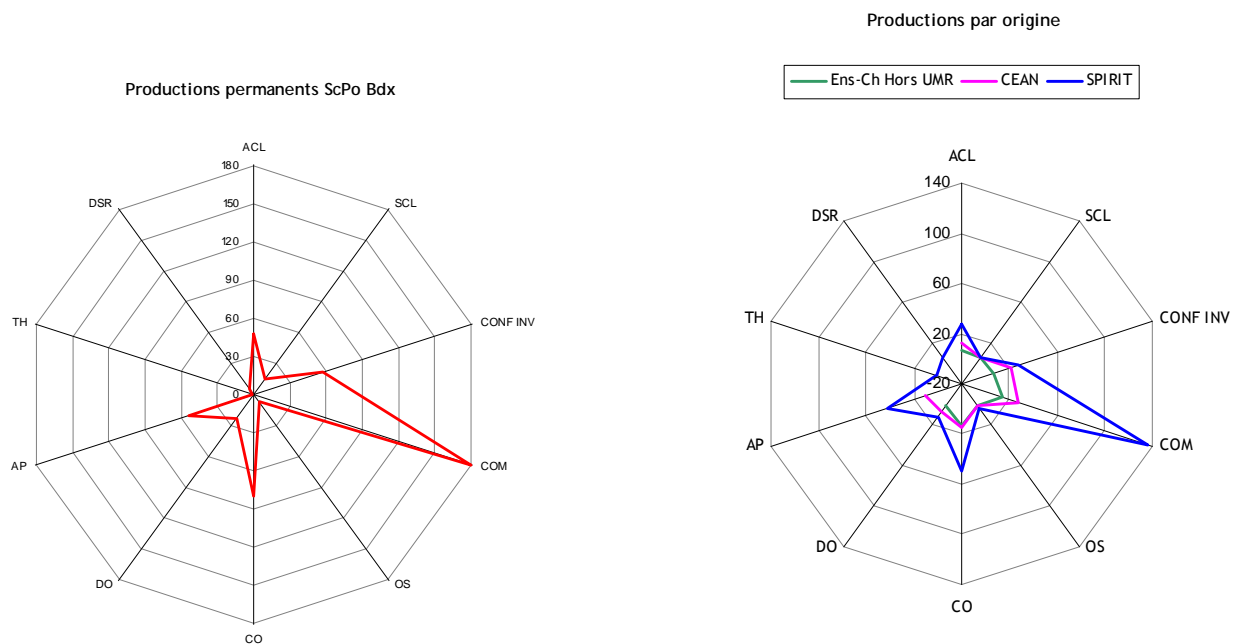
Tableau 5 : Ensemble des productions du laboratoire CEAN signalées en 2009

Vérif en cours/cean

	Cherch.	Ens. Cherch	Doctorants	Total
ACL	12	0	1	13
SCL	3		2	5
CONF INV	22			22
COM	7	2	19	28
OS	1			1
CO	11	4	0	15
DO	6	2	0	8
AP	5		5	10
TH				
DSR				
Total	67	8	27	102

Tableau 6 : Ensemble des productions du laboratoire SPIRIT signalées en 2009

Productions	Chercheurs	Ens. Cherch	Doctorant	Total
ACL	16	4	7	27
SCL	3		2	5
CONF INV	21	4	2	27
COM	73	23	41	137
OS	3		1	4
CO	17	14	19	50
DO	6	4	3	13
AP	28	9	6	43
TH			1	1
DSR			6	6
Total	167	58	86	307



## 2.6 | PRÉSENCE DANS LES MILIEUX UNIVERSITAIRES ET INSTITUTIONNELS, PARTENARIATS ET RÉSEAUX

Les chercheurs et enseignants chercheurs participent activement aux instances de représentation de l'établissement (conseil d'administration, conseil scientifiques, conseils de laboratoires, commissions etc.) Ces responsabilités à l'interne ne seront pas listées dans ce rapport, elles peuvent être consultées sur le site de Sciences Po Bordeaux. Figurent dans les listes suivantes les participations de nos chercheurs et enseignants-chercheurs au milieu universitaire, institutionnel ainsi qu'aux partenariats de recherche, réseaux institutionnels et de recherche, comités éditoriaux ou scientifiques de revues et directions de collections

### 2.6.1 Milieux universitaires

- Université de Bordeaux PRES - Membre fondateur - Sciences Po Bordeaux, Vincent Hoffmann-Martinot ; membre de la commission prospective recherche, École doctorale, Claude Sorbets.
- CNU (Conseil National des Universités)
  - Section 04 / Sciences Politique) - Antoine Roger
  - Section 05/ Sciences Économiques - Edwin Le Héron - Vice président
- CNRS [Comité national]  
Section 40 - Politique, pouvoir, organisation - Olivier Costa, Christine Cazenave (2008-2012)  
Section 33 - Mondes modernes et contemporains - Michel Cahen (2008-2012)
- FNSP [Commission des Chercheurs] - Patrick Quantin
- IEP de Toulouse - Antoine Roger - Conseil scientifique
- IEP de Grenoble - Claude Sorbets - Conseil d'administration
- MSHA [Conseil scientifique] - Repr. Sciences Po Bordeaux, Claude Sorbets, membre du conseil scientifique, R. Otayek.
- MSH- Paris [Comité de lecture du Prog. Franco allemand], Vincent Hoffmann-Martinot
- Université Montesquieu Bordeaux IV - [Conseil d'administration] - Michel Cahen,
- Université Montesquieu Bordeaux IV - [Conseil scientifique] - Dominique Darbon, René Otayek, Antoine Roger
- UFA, (Université franco-allemande) - [Conseil scientifique] - Vincent Hoffmann-Martinot
- AERES - (Agence d'évaluation de la recherche et de l'enseignement supérieur) - à titre d'experts et d'évaluateurs O. Costa, V. Hoffmann-Martinot, A. Roger
- ANR - (Agence nationale de la recherche), V. Hoffmann-Martinot est membre du comité d'évaluation de l'appel à projet franco allemand en sciences humaines et sociales.
- DAAD , (Office allemand d'échanges universitaire), expert V. Hoffmann-Martinot

### 2.6.2 Partenariats institutionnels

- Conseil régional d'Aquitaine -Présidence de la Commission Sciences humaines et sociales du Comité consultatif régional de la recherche et du développement technologique (CCRRDT) d'Aquitaine - Jacques Palard et Michel Cahen
- Ville de Bordeaux - [Conseil de développement économique et social], Vincent Hoffmann-Martinot
- Ville de Bordeaux - Rencontres Champlain-Montaigne, Jacques Palard
- INDL, Institut national du développement local, Conseil des experts, C. Sorbets
- GIP PQA - Pays et Quartiers d'Aquitaine - Membre fondateur - Repr. Claude Sorbets
- ADERA - [Conseil d'administration] - Repr. Sciences Po Bordeaux Vincent Hoffmann-Martinot

### 2.6.3 Partenariats de recherche

- GARNET, réseau d'excellence européen "*Global governance Regionalisation and Regulation: the Role of the European Union*", 6<sup>e</sup> PCRD; Daniel Bach responsable du projet pour Sciences Po Bordeaux) ;
- Genre en Action, réseau initié par le MAE / CEAN (E. Hofmann);
- CIERA, (Centre interdisciplinaire d'étude et de recherche sur l'Allemagne). V. Hoffmann-Martinot est membre du Conseil scientifique ;
- ADEK, Association pour le développement des études keynésiennes, E. Le Héron est président.
- OIM, Observatoire International de métropoles, réseau global de chercheurs spécialistes des villes , programme scientifique du GRALE / V. Hoffmann-Martinot;
- ESS, Économie Sociale et Solidaire / SPIRIT (X. Itçaina, C. Sorbets);
- IFAS, Institut français d'analyse stratégique - Université du Cap / L. Fourchard / correspondant scientifique ;
- IRD, Institut de recherche pour le développement, D. Compagnon est membre de la commission Sciences sociales, D. Darbon du conseil scientifique ;
- MAE, Présidence du Pôle de recherche Afrique par D. Darbon, Conseil scientifique - L. Fourchard ;
- International network on transnational climate change governance, réseau financé par le Leverhulme International Network. SPIRIT / ( D. Compagnon);
- Global Governance Project : Risks and Opportunities [GLOGOV], coordonné par L'Institute for Environmental Studies (IVM) of the Vrije Universiteit Amsterdam et formé par les membres associés et les chercheurs de 12 institutions européennes ([www.glogov.org](http://www.glogov.org)) SPIRIT / D. Compagnon est associé à ce projet ;
- COST IS0802 The transformation of Global Environmental Governance : Risks and Opportunities (TGEC) [<http://www.cost.esf.org>] SPIRIT / D. Compagnon est membre du comité de Management ;
- COST A21 Restorative Justice) J. Faget représente la France auprès de l'European Forum for restorative justice.

### 2.6.4 Réseaux institutionnels

- AEGIS, Africa-Europe Group for Interdisciplinary studies ; CEAN membre fondateur
- ASN, Agence mondiale de solidarité numérique (ONG) / A. Chéneau-Loquay - administratrice
- GRALE, Groupement de recherche sur l'administration locale en Europe / Éric Kerrouche Conseil scientifique du GIS-GRALÉ;
- IPSA, International Political Science Association /Vincent Hoffmann-Martinot, comité exécutif *Comparative Study of Local Government and Politics*;
- Institut international des sciences administratives / Pierre Sadran, membre du comité exécutif
- AFSP, Association française de science politique / O. Costa est coresponsable de la Section d'études européennes, Andy Smith est Vice-Président du Conseil de l'Association française de science politique et membre du bureau; Thierry Berthet est coanimateur du groupe Local et Politique ; Daniel Compagnon est membre du comité exécutif de la section Études internationales, Eric Kerrouche est coresponsable du groupe de recherche sur les Parlements et les parlementaires, Céline Thiriot est co-animatrice du groupe GRESCOP (Groupe de recherche en sociologie comparée du politique), V. Hoffmann-Martinot est membre du jury des trois prix de thèse Mattei Dogan ;
- ADCF, Assemblée des communautés de France / E. Kerrouche est membre du conseil d'orientation ;

- AFS, Association française de sociologie / P. Lefébure est membre du groupe d'animation du Réseau « Medias » RT 37.

#### 2.6.5 Réseaux professionnels

- SUDOC, Système universitaire de documentation ;
- RAFID, Réseau aquitain formation et information pour le développement ;
- ARPIST, Réseau Aquitaine-Limousin des professionnels de l'information scientifique et technique ; Christine Cazenave (animatrice réseau), Armelle Jézéquel (comité de pilotage), Caroline Sagat, Florence Hallou ;
- RENATIS antenne nationale du réseau des professionnels de l'information scientifique et technique Christine Cazenave (Animatrice du groupe de travail formation), Armelle Jézéquel ;
- EDSH, Réseau de l'édition en sciences humaines et sociales CNRS ;
- ECPR, European Consortium for Political Research / V. Hoffmann-Martinot est codirecteur des séries Classics et Monographs d'ECPR Press, président du jury du Prix Jean Blondel/ Xabier Itçaina est membre du *standing group on Religion and Politics* ;
- Human Rights Watch Africa - ONG/ Daniel Bach est membre du Conseil consultatif ;
- UFEO, Université de la formation de l'éducation et de l'orientation / T. Berthet - Président du Comité scientifique ;
- Conseil consultatif national pour la médiation familiale / J. Faget qualifié ;
- Cercle des constitutionnalistes / P. Jan - Vice président

#### 2.6.6 Participation aux comités éditoriaux des revues, direction de collections et aux conseils scientifiques

- *Africana Studia* / M. Cahen- Conseil scientifique
- *Afrika Focus* / V. Foucher - Conseil de rédaction
- *Afrika Spectrum* / D. Bach - Conseil scientifique, comité éditorial
- *Brazilian Journal of Political Economy* / E. Le Héron - Comité éditorial
- *Cahiers de SPIRIT* / X. Itçaina- Responsable éditorial
- *Champ pénal* / J. Faget - Délégué éditorial
- *Critical African* / V. Foucher - Conseil de rédaction
- *Économie politique - [Le Bord de l'eau]* / E. Le Héron - directeur de collection
- *Formation et Emploi* / T. Berthet - Comité éditorial
- *Etnográfica* / M. Cahen - Conseil scientifique
- *Gogo* / X. Itçaina - Comité de lecture
- *Lusotopie. Recherches politiques internationales sur les espaces issus de l'histoire et de la colonisation portugaise* / M. Cahen - rédacteur en chef
- *Pôle Sud* / X. Itçaina - Comité de lecture
- *Politique Africaine* / V. Foucher, L. Fourchard - Comité de rédaction
- *Revue juridique polynésienne* / P. Jan - Comité scientifique
- *Revue internationale de politique comparée* / D. Darbon - Comité de rédaction
- *Res Publica* --[PUR]/ P. Sadran - Comité éditorial de la collection
- *Revista Ola Financiera* / E. Le Héron - Comité éditorial
- *Revue juridique polynésienne* / P. Jan - Comité scientifique
- *Revue internationale des sciences administratives* / P. Sadran - Rédacteur en chef associé
- *Trajets* / J. Faget - directeur de collection

## 2.7 | INTERNATIONALISATION

### 2.7.1 Séjours de professeurs, conférenciers, doctorants étrangers et post doctorants français SPIRIT

25/09/2008 - 31/08/2009	Cathal McCALL	Queen's University of Belfast (R-U)	Senior Lecturer in European Studies	Séjour de recherche
5/01 - 01/03/2009	Meike de GOEDE	Université de St Andrews, Ecosse (R-U)	Doctorante	Stage doctoral
14 -17/01/2009	Christoph HONNIGE	Technische Universität Kaiserslautern (Allemagne)	Assistant Professeur	Réunion pour projet
6-13/02/2009	Jytte KLAUSEN	Université Brandeis (Mass.) et Université de Harvard (USA)	Professeur de politique comparée	Séminaire PCEE et entretiens
1/03 - 30/06/2009	Sebastian KUNZEL	Université d'Oldenbourg (Allemagne)	Doctorant	Séjour doctoral
7/04/2009	Anders HELLSTRÖM	Université de Malmö (Suède)	Chercheur	Séminaire PCEE
7/04/ 2009	Tom NILSSON	Université de Malmö (Suède)	Chercheur	Séminaire PCEE
27/04 - 30/05/ 2009	Zeno GOBETTI	Università degli Studi di Bologna (Italie)	Doctorant	Séjour doctoral
11/05/2009	Michael BRUTER	London School of Economics (R-U)	Senior Lecturer in European Political Science	Séminaire PCEE
27/05 - 28/06/2009	Grégory PIET	Université de Liège (Belgique)	Doctorant	Séjour doctoral
29/06/2009	James A. STIMSON	Université de Caroline du Nord (USA)	Prof. de science politique	Séminaire PCEE
01/06 - 17/07/2009	David SYMINGTON	Université Johns Hopkins (USA)	Doctorant	Séjour doctoral
31/08/2009-31/08/2010	Sébastien LAZARDEUX	PRES Bordeaux	Docteur	Séjour Post doctoral
04/09 - 03/10/2009	Ken MASUJIMA	Université de Kobe (Japon)	Prof. de science politique	Séjour recherche
12/09 - 12/10/2009	Carl Henrik KNUTZEN	Université d'Oslo	Doctorant	Mobilité GARNET
28/09/2009 - 30/06/2010	Jabin JACOB	Institut of Peace and Conflict Studies (ND - Inde)	Chercheur	Mobilité GARNET
09/11 - 20/11/2009	Louise MAYTHORNE	Université d'Edimbourg	Doctorante	Séjour recherche
01/12/2009-31/05/2010	Peer SHOUTEN	Université de Gothenburg (Suède)	Doctorant	Mobilité GARNET

### CEAN

05/01 - 05/10/2009	Vincent BONNECASE	ANR - Africauses	Post doctorant	Séjour post doctoral
06/03/2009	Hebe MATTOS	Université Fluminense (Rio de Janeiro)	Professeur	Séminaire CEAN
02/04/2009	Simon BEKKER	Université de Stellenbosch (Afrique du Sud)	Professeur émérite	Séminaire CEAN
07/05/2009	Donal Cruise O'BRIEN - Julia STRAUSS	School of Oriental and African Studies, Londres	Professeur	Séminaire lecture CEAN
18/05/2009	Christopher SAUNDERS	Université de Cape Town	Professeur	Séminaire CEAN
19/05/2009	Dr Konji SEBATI		Ambassadeur d'Afrique du Sud en France	Réunion sur les échanges scientifiques CEAN-Afrique du Sud
1/06-14/06/2009	José Adrian GARCIA ROJAS	Université de Laguna, Tenerife	Professeur associé de science politique et administration publique	
01/04 - 30/09/2009	Jemal Abagissa	Université Addis Ababa (Ethiopie)	Lecturer en Science politique	Séjour doctoral
29/10/2009	Théodore TRÉFON	Musée royal de l'Afrique, Tervuren (Belgique)	Directeur	Séminaire lecture CEAN

Séjours de	- de 3 mois	+ de trois mois
Chercheurs et Professeurs	10	2
Post doctorants français		2
Doctorants étrangers	5	3

2.7.2 Partenariats de Sciences Po Bordeaux avec des universités étrangères prévoyant un volet d'échange niveau doctorat ou chercheur et/ ou un volet recherche.

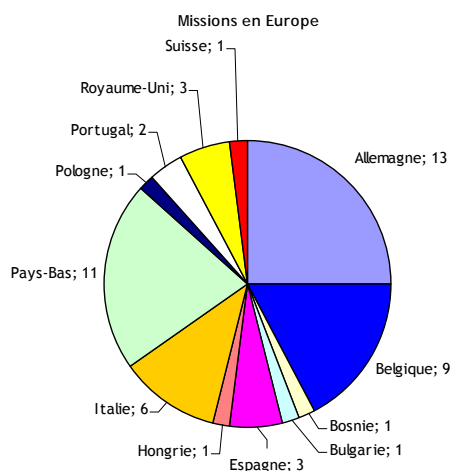
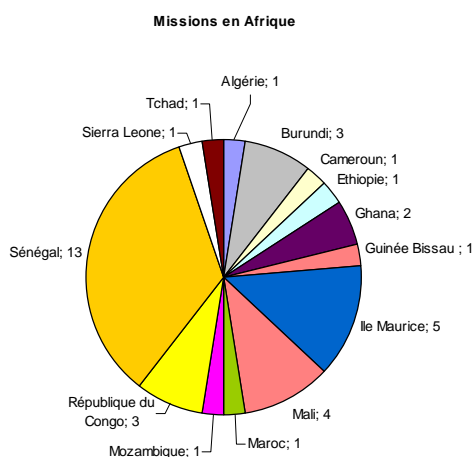
- Ben Gurion University of the Negev, Beersheba, Israël [2007-];
- Chaire Michel Vaisan - Sciences Po Bordeaux / Fondation Marie-José Vaisan sous l'égide de la Fondation du Judaïsme Français [2008-] - Accueil /Séjours d'enseignants israéliens ;
- Chinese Academy of Social Sciences, [2003-];
- Centro de investigación y docencia económicas, Mexique [2002-];
- Facultad de ciencia politica y relaciones internacionales de la universidad nacional de rosario, Argentine [2006-] ;
- Instituto tecnologico y de estudios superiores de Monterrey campus estado de Mexico, Mexique [2003-] ;
- Kent State University, États-Unis [2007-] ;
- Kyushu University, Fukuoka, Japon [2007-];
- Nanjing University, Chine [2009-];
- Pontificia universidade católica de minas gerais, Brésil [2007-] ;
- Ritsumeikan University, Japon [1998-];
- Université de l'Amitié des Peuples de la fédération de Russie, Moscou [2003-]
- Université d'Ottawa, Canada [2006-] ;
- Université de Coimbra, Portugal, [2008-] ;
- Université du Costa Rica, San José, [2008-] ;
- Université du Cap Vert [2007-] ;
- Université de Kumamoto, Japon [2007-] ;
- Université Galatasaray, Turquie [2006-] ;
- Université del Rosario, Bogotà, Colombie [2009-];
- Université de Turin, Italie [2006-] ;
- Université des West Indies [2006-].
- Washington State University, Pullman, WA, États-Unis [2002-];



### 2.7.3 Missions à l'étranger

Le volume des missions de recherche effectuées par les enseignants-chercheurs et chercheurs des deux centres mais aussi par tous ceux impliqués dans les programmes de recherche en cours (doctorants, chercheurs extérieurs associés et invités) est de l'ordre d'une centaine par centre pour ce qui concerne les déplacements à l'étranger. Il s'agit de recherches de terrain, recherches documentaires, réunions scientifiques avec des partenaires de projets, organisation de colloques et conférences et participation à des rendez vous de la discipline type ECPR, APSA, IPSA etc. A ces déplacements s'ajoutent de très nombreuses missions en France, en particulier à Paris. Le poste « missions » est le poste de dépense le plus élevé après les salaires.

Missions à l'étranger	
Afrique	38
Amériques	9
Europe	52
Asie	1



### 3 | ENSEIGNEMENTS

Les enseignants-chercheurs ont un service de 192 h annuelles. Les chercheurs des centres sont très fortement impliqués dans l'offre de formation de Science Po Bordeaux principalement au niveau du 2<sup>e</sup> cycle dans les masters professionnels et les masters de recherche, soit 455 h, également réparties entre les deux centres, pour un total de 26 cours en 2009. Les cours dispensés concernent 7 des 20 parcours existants pour l'obtention des M1 et M2. Les chercheurs sont particulièrement présents dans les parcours spécialisés tels que GIPS - Gouvernement des institutions et des politiques sociales, CE - Carrières européennes, CID - Coopération internationale et Développement, CID-GRPS Coopération internationale et développement- Gestion des risques dans les Pays du Sud, APGT- Action publique et gouvernance territoriale, PDAPS - politique et développement en Afrique et dans les pays du Sud. De nombreux enseignements sont aussi faits à l'extérieur en France et à l'étranger (310 h) (Sciences Po Paris, IEP Grenoble et Poitiers, Paris V, Université de Bruxelles, Collège d'Europe (Bruges), ENM -Bordeaux, CNFPT, etc.)

### 4 | BIBLIOTHÈQUE ET RESSOURCES DOCUMENTAIRES

La bibliothèque de recherche est constituée de deux fonds spécialisés

Le fonds documentaire du CEAN est consacré aux questions africaines en science politique et en droit, aux relations internationales, à l'économie, à la sociologie et à l'histoire du continent africain. À SPIRIT les domaines couverts sont le local, la région Aquitaine, l'administration, l'aménagement du territoire, l'Europe, les relations internationales et le Canada. Les ouvrages en libre accès sont indexés selon la classification Dewey.

	<b>CEAN</b>	<b>SPIRIT</b>	Total
<b>Nombre d'ouvrages</b>	26 938	22 514	49 452
Acquisitions 2009	1011	706	1 717
dont en langue étrangère	384	108	492
Ouvrages en libre accès	4401	4368	8 769
<b>Travaux universitaires</b>	1291	2958	4 249
<b>Nombre de périodiques</b>	796	591	1 387
Vivants	171	130	301
En libre accès	162	96	258
En ligne	68	89	157

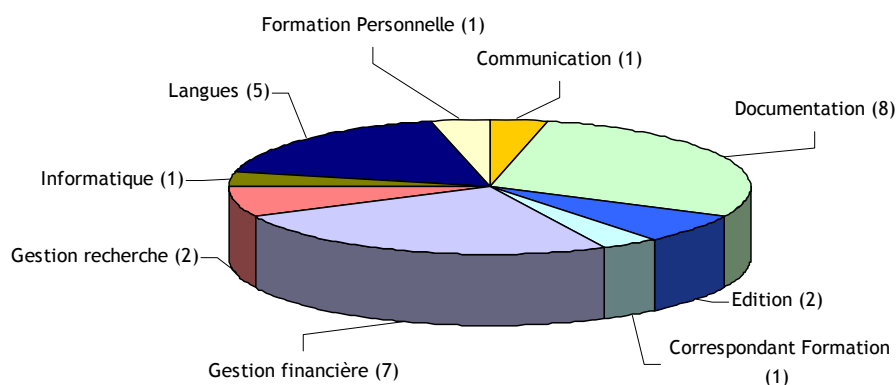
Les documentalistes des centres de recherche travaillent en collaboration avec le service des bibliothèques de Sciences Po. En 2009, Sciences Po Bordeaux a lancé une lettre électronique mensuelle « lettre d'actualité des bibliothèques » dirigée par Monique Dollin du Fresnel et rédigée par C. Sagat / SPIRIT.

Deux blogs ont été créés, l'un sur l'évaluation bibliométrique [<http://bibliometrie.wordpress.com>] / SPIRIT (C. Sagat), l'autre sur les bibliothèques [<http://lecarnetdausone.sciencespobordeaux.fr>] (F. Halou)

## 5 | FORMATIONS SUIVIES ET ORGANISÉES

26 formations ont été suivies en 2009 par les personnels administratifs dans les proportions illustrées par le graphique ci-dessous. La majorité d'entre elles (18) ont été organisées par le CNRS. Deux chargées d'édition ont fait partie du comité d'organisation ARPIST et CNRS pour la mise en place de 2 stages « Le droit et internet » et « Chercheurs et droits d'auteurs ». A l'initiative de ces dernières, un séminaire annuel de 18h «Écriture et Édition » a lieu tous les ans sous la forme de 6 modules à destination des nouveaux doctorants.

Formations suivies en 2009 (Personnel administratif)



## 6 | MOYENS IMMOBILIERS ET MOBILIERS

Pas de modification en 2009 car un projet immobilier d'envergure est en cours d'étude avec l'objectif de doubler la surface actuelle d'ici la rentrée universitaire 2013. Le Conseil régional d'Aquitaine s'est engagé à assurer le financement de cette opération.

## 7 | FINANCEMENTS

Les activités de recherche sont financées par le contrat quadriennal du MESR, les soutiens de base du CNRS, l'IEP de Bordeaux et par les ressources propres des centres. Les soutiens de base hors BQR (Bonus qualité recherche) des laboratoires étaient en 2009 de 34 K€ (SPIRIT) et de 32.3 K€ (CEAN), les dotations CNRS de 22.5 K€ (SPIRIT) et 30 K€ (CEAN). Ces sommes couvrent principalement les frais de fonctionnement et très partiellement les frais engagés par les recherches. Ces derniers émargent aux contrats de recherches obtenus dans le cadre de réponses aux appels d'offre de l'ANR, l'Union européenne, du Conseil régional d'Aquitaine, des ministères et éventuellement de prestations. Les chercheurs sont sensibilisés à la recherche de financements ainsi que le personnel administratif qui participe à la veille et au montage des dossiers administratifs. L'institut s'efforce d'améliorer l'ingénierie à disposition des chercheurs pour leur permettre de faire des projets avec des partenaires étrangers et de trouver les financements nécessaires à leurs réalisations (cf. la création de l'incubateur). Sciences Po participe aussi aux financements des centres de recherche en prenant à sa charge une grande part de leurs achats documentaires. Les contributions du BQR et les crédits « animation et valorisation de la recherche » permettent eux de financer, l'organisation de

colloques sur place ainsi que les déplacements pour des colloques à l'extérieur (ECPR-AFSP-IPSA..). Le ratio soutiens de base, part des contrats est en moyenne de l'ordre de 20%/70-80%.

Les salaires des chercheurs et enseignants-chercheurs sont assurés par le CNRS, la FNSP et le MESR. Ils représentent entre 85 et 90 % du budget global de la recherche.

Les ressources de l'École doctorale proviennent de la dotation ministérielle et des droits d'inscription des doctorants dans une proportion de 40 et 60 %. Les dépenses sont réparties entre le soutien aux doctorants, environ 40% et pour le reste en fonctionnement (jurys de thèse, enseignements). De leur côté, les centres de recherches contribuent financièrement aux jurys de thèse et aux déplacements des doctorants.

#### *Calendrier*

Nous avons consacré en 2009 une grande partie de notre énergie à la planification des recompositions et à l'évaluation. La préparation du prochain quadriennal avec nos partenaires MESR, CNRS et FNSP, l'inscription d'opérations de recherche dans le cadre du grand emprunt annoncé par le ministère, le passage de notre établissement au mode RCE (Responsabilités et compétences élargies) et l'agrandissement de nos locaux constituent nos chantiers pour 2010.